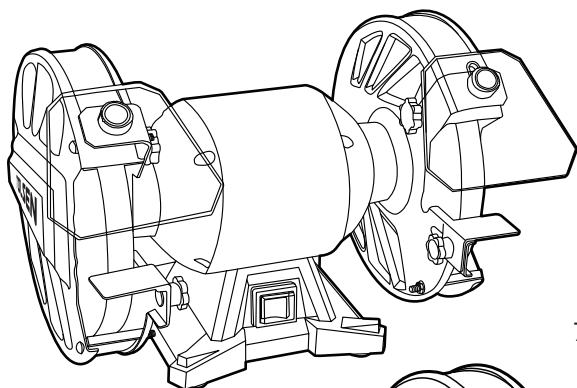


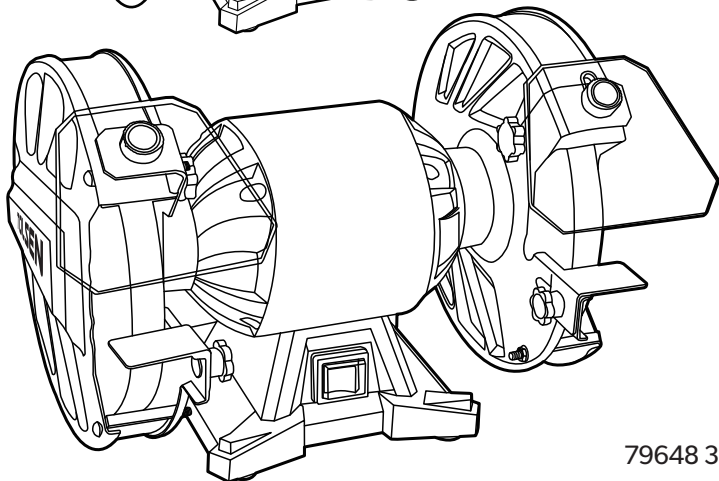
TOLSEN FORCE XPRESS

79646/79648 ШМИРГЕЛ

230V 50Hz



79646 150W



79648 350W

ПРЕВОД НА ОРИГИНАЛНАТА ИНСТРУКЦИЯ НА БЪЛГАРСКИ ЕЗИК

ВАЖНИ ИНСТРУКЦИИ ЗА БЕЗОПАСНОСТ

Общи инструкции за безопасност

ВНИМАНИЕ:

При работа с електроинструменти е необходимо да спазвате всички мерки за безопасност за да се намали риска от възпламеняване, токов удар или нараняване.

ПРОЧЕТЕТЕ ВНИМАТЕЛНО:

1. Пазете чисто работното си място.
Работете при добра осветеност.
2. Не работете с ел. инструменти при опасност от експлозия, както и при наличие на запалими течности, газове или прах.
3. Дръжте далеч децата при работа.
Внимавайте да не губите контрол.
4. Кабелът трябва да съответства на хранявания контакт. Не преправяйте кабела или щепсела.
Това намалява риска от токов удар.
5. Избягвайте контакт с заземени повърхности като тръби, радиатори, хладилници.
Има повишен риск от токов удар, ако тялото ви е заземено.
6. Не излагайте ел. инструментите на дъжд или влага. Попаднала вода в машина повишава риска от токов удар.
7. Не наранявайте кабела. Не го дърпайте, не използвайте за да носите машината.
Дръжте го далеч от топлина.
Повредените кабели увеличават риска от токов удар.
8. Когато работите навън, използвайте удължител за външна употреба.
Това намалява риска от токов удар.
9. Ако е неизбежно да работите при влажна среда, използвайте прекъсвач с дефектнотокова защита (GFCI).
Това намалява риска от токов удар.
10. Замените уреди изискват трижилен кабел.
Двойно изолираните уреди могат да се използват с 2 или с 3 жилен кабел.
11. Бъдете внимателни, когато работите с ел. инструмент.
Не работете с ел. инструменти, когато сте изморени или под влияние на алкохол, дрога, медикаменти. Момент на невнимание може да доведе до сериозно нараняване.
12. Използвайте предпазни средства. Носете очила. Предпазните средства, използвани съобразно условията ще намалят риска от нараняване.
13. Внимавайте за случаен пуск. Бъдете сигурни, че пусковия ключ е в поз. Изключен, когато включвате към храняването или носите машината. Носейки машината с пръст върху пусковия ключ може да причини инцидент.
14. Отстранете всякакви инструменти когато включвате машината. Дребни детайли около въртящата се част на машината може да причини нараняване.

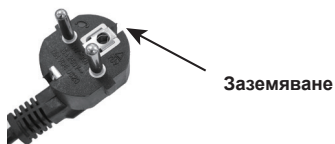
ИНСТРУКЦИИ ЗА ЗАЗЕМЯВАНЕ

ВНИМАНИЕ:

Прочете тези инструкции за избягване на риск от токов удар.

220-240VAC заземени машини

1. При проблем заземяването прави път за най-малко съпротивление на електричеството и това намалява риска от токов удар. Тази машина е снабдена със специален кабел и щепсел като щепселът трябва да се включи в правилно инсталиран заземен контакт.
2. Не променяйте нищо по кабела или щепсела.
3. Ако се наложи смяна, използвайте оригинални такива.
4. При нужда се консултирайте с електричар.
5. Използвайте удължител с 3-жилен кабел и съответните контакти.
6. Не използвайте адаптори за връзка към друг контакт.



Мерки за безопасност при работа

За ваша безопасност прочетете следните предупреждения

1. Носете защитни очила.
2. Използвайте дискове за съответната скорост на въртене.
3. Подменете веднага счупения диск.
4. Винаги ползвайте предпазители.
5. Не претягайте гайката на диска.
6. Използвайте само оригинални фланци.
7. Разстоянието между предпазната планка и диска да бъде 3 мм.
8. Почиствайте често праха от машината.
9. Носете шлем и очила при работа.
10. Не шлайфайте със страничната част на диска.
11. Предпазители трябва да се движат и затварят свободно.
12. Използването на консумативи, различни от препоръчаните е опасно.
13. При сервиз използвайте оригинални резервни части.
14. Използвайте сертифицирани предпазни средства.
15. Заемете стабилна стойка, работете внимателно.
16. Пазете етикетите и маркировката по машината. Те носят важна информация.
17. Избягвайте случаен пуск.
18. Хора с пейсмейкър е необходимо да се консултират с лекар преди работа.
19. Посочените мерки не покриват всички възможни рискове.

Вибрации

Тази машина вибрира при работа. Продължително излагане на вибрации може да доведе до нараняване, частично по ръцете или раменете. За да намалите риска от това:

1. Всеки, който използва редовно такъв инструмент трябва да мине на преглед при лекар, за да се гарантира, че няма да възникнат проблеми за здравето вследствие на работа. Бременни жени, хора с проблеми при оросяването на ръцете, хора с наранявания по ръцете, диабетици, хора с проблеми в нервната система не трябва да използват тази машина. При проблеми, вследствие на вибрациите, потърсете незабавно лекарска помощ.
2. Не пушете по време на работа. Никотина намалява притока на кръв към ръцете и повишава риска за здравето.
3. Носете подпоаящи ръкавици, за да намалите ефекта от вибрациите.
4. Използвайте консумативи и работни инструменти с ниски нива на вибрации.
5. Правете почивки.
6. Дръжте машината леко, но стабилно. Не натискайте. Оставете я тя да върши работата.
7. Поддържайте машината според инструкциите. Ако се появят странни вибрации, спрете работа.

СПЕЦИФИКАЦИИ

МОДЕЛИ

79646

Напряжение	230 VAC/50Hz
Обороты в мин.	2950 RPM
Мощность	150w
Основа	150mm (6")
Дискове	Φ150x16mmx12.7mm

79648

	230 VAC/50Hz
	2950 RPM
	350w
	200 mm (8")
	Φ200x20mmx12.7mm

РАБОТА

ВНИМАНИЕ:

Прочетете внимателно инструкциите за безопасност преди работа. При боравене с уреда изключете от мрежата за да предотвратите инциденти.

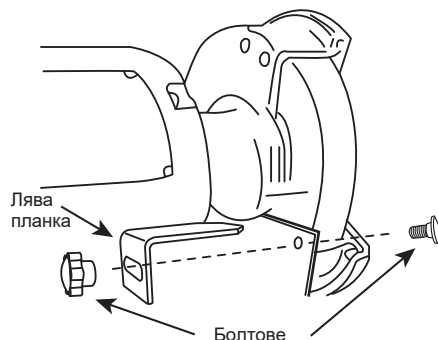
Монтаж

1. Монтаж на планките

А. Монтирайте подвижните планки както е показано на фиг.1. Използвайте болтовете и шайбите, както е показано.

Забележка: Внимавайте, планките са дясна и лява.

В. Планките трябва да са на 3 мм от диска. Наместете ги като разхлабите болтовете и ги предвижните в правилната позиция.

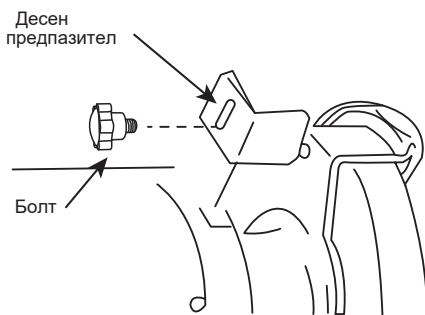


Фиг. 1

2. Монтаж на предпазителя

а. Поставете десния предпазител, както е показано на фиг. 2.

б. Наместете предпазителя на 1.5 мм от диска. Монтирайте и левия.



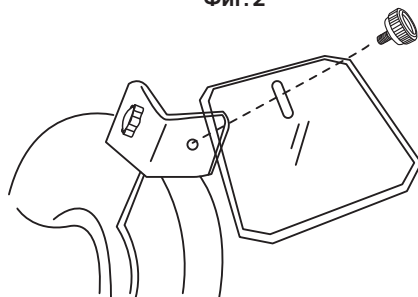
Фиг. 2

3. Монтаж на предпазния шлем

а. При поставяне на десния шлем, се уверете, че отворите на планката сочат надолу.

б. Поставете шлема, така че да пасне, както е показано на фиг. 3.

с. Повторете и с левия шлем.



Фиг. 3

ИНСТРУКЦИИ ПРИ РАБОТА

ВНИМАНИЕ:

Прочетете внимателно инструкциите за безопасност преди работа. При боравене с уреда изключете от мрежата за да предотвратите инциденти.

Подготовка за работа

1. Почистете работното място и се уверете, че наблизо няма деца.
2. Осигурете сигурност на хранващия кабел.
3. Уверете се, че наблизо няма проводници.

Общи инструкции

1. Заточване на ножици.

За по-лесно разглобете ножицата. Отнемайте материал само вътрешната част.

2. Заостряне на отвертки.

Върхът трябва да бъде правоъгълен, плосък и перпендикулярен спрямо стеблото.

От двете страни острието трябва да е еднакво заострено.

3. Точене на ножове

Заточвайте от двете страни, от дебелия част към острието.

4. Заостряне на свредло

Започнете от едната страна на върха по съществуващия ъгъл, след това завъртете под същия ъгъл. Заострете само острието.

Опитайте да запазвате ъгъла при върха.

5. Винаги след работа изключвайте от мрежата и съхранявайте далеч от деца.

ПОДДРЪЖКА И СЕРВИЗ

Всички процедури е добре да се извършват от обучени техници.

За избягване на инциденти изключете от мрежата преди обслужване и сервиз.

Не използвайте повредени уреди. При необичаен шум или вибрации, потърсете сервиз.

Почистване, поддръжка и смазване

1. Преди работа, проверете общото състояние на машината, разхлабени винтове, счупени части или повреден кабел.
2. След работа почиствайте външно с плат.
3. Внимавайте за дисковете да бъдат чисти и изправни. Ако е нужно ги подменете.
4. При смяна дисковете съблюдавайте оборотите на диска с оборотите на машината.
5. При повреда в кабела се обърнете към сервиз за смяна.

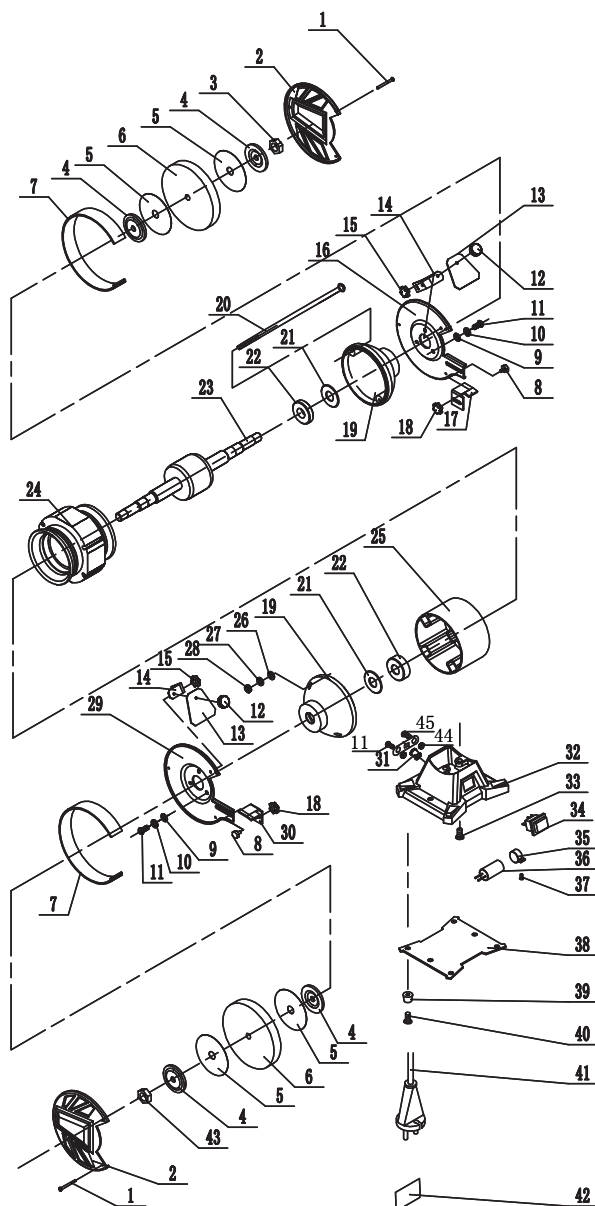
ПРОБЛЕМИ

Проблем	Причина	Решение
Машината не работи.	1. Не включен кабела. 2. Няма напрежение в контакта. 3. Задействана термозащита. 4. Вътрешна повреда. (Четки, Пусков ключ и др.)	1. Проверете че кабелът е включен. 2. Проверете захранването. Проверете капацитета и характеристиките му. 3. Изключете и оставете да се охлади 4. Потърсете сервиз.
Машината работи бавно	1. Удължителят е прекалено дълъг или с малък диаметър.	1. По възможност не ползвайте удължител. Или използвайте удължител с подходяща дължина и диаметър.
ефективността пада с времето	Четките са износени или повредени.	Потърсете сервиз за смяна на четките
Странен шум или вибрации.	Вътрешна повреда. (Напр. четки или лагер.)	Потърсете сервиз.
Прегряване.	1. Натискате прекалено. 2. Удължителят е прекалено дълъг или с малък диаметър.	1. Не натискайте. Оставете машината да работи. 2. По възможност не ползвайте удължител. Или използвайте удължител с подходяща дължина и диаметър.

РЕЗЕРВНИ ЧАСТИ 79646

No.	Part name	Qty	No.	Part name	Qty
1	Screw	6	23	Rotor	1
2	Outer cover	2	24	Stator	1
3	Nut	1	25	stator housing	1
4	Wheel ring	4	26	Washer	4
5	Name plate of wheel	4	27	Spring washer	4
6	Wheel	2	28	Nut	4
7	Middle ring	2	29	Left inner cover	1
8	Screw	2	30	Left tool rest	1
9	Washer	6	31	cablе plate	1
10	Spring washer	6	32	Base	1
11	Screw	8	33	Screw	2
12	Knob nut	2	34	Switch	1
13	Eye shield	2	35	Condenser clip	1
14	Eye shield bracket	2	36	Condenser	1
15	Eye shield bracket Knob nut	2	37	Screw	1
16	Right inner cover	1	38	Base plate	1
17	Right tool rest	1	39	Rubber foot	4
18	Knob nut	2	40	Screw	4
19	End cover	2	41	Cord	1
20	Screw	4	42	Name plate	1
21	Rubber bush	2	43	Left Nut	1
22	Ball bearing	2	44	Nut	2
			45	Gasket	1

CXEMA 79646

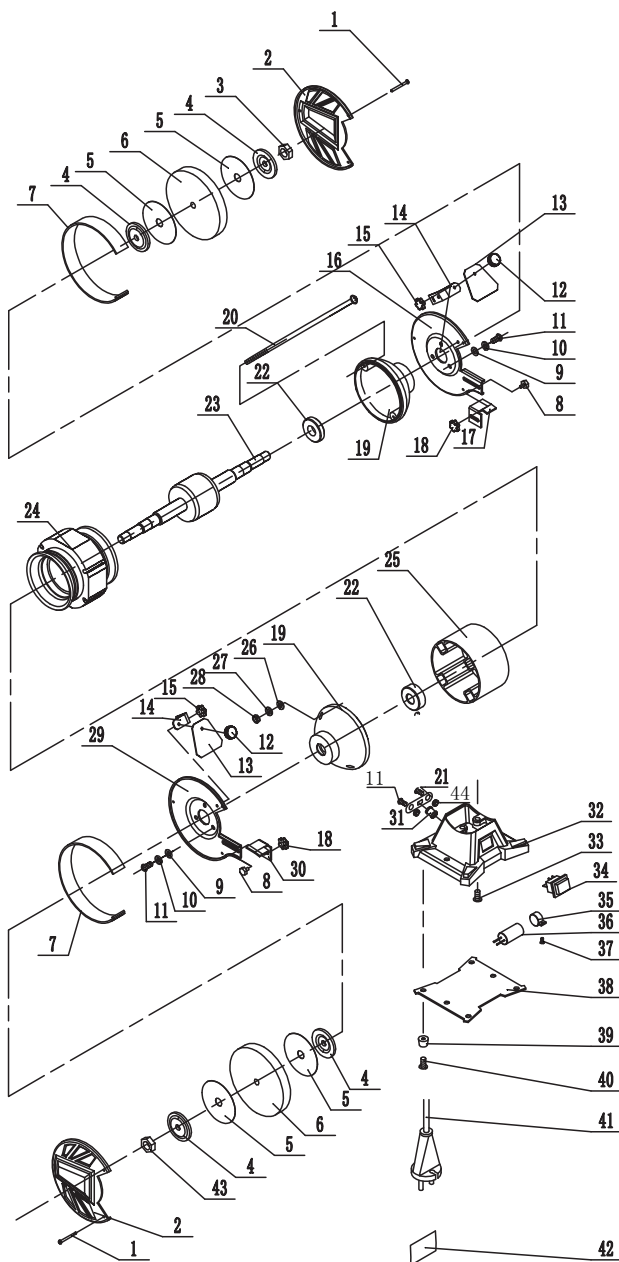


РЕЗЕРВНИ ЧАСТИ

79648

No.	Part name	Qty	No.	Part name	Qty
1	Screw	6	23	Rotor	1
2	Outer cover	2	24	Stator	1
3	Nut	1	25	stator housing	1
4	Wheel ring	4	26	Washer	
5	Name plate of wheel	4	27	Spring washer	
6	Wheel	2	28	Nut	
7	Middle ring	2	29	Left inner cover	1
8	Screw	2	30	Left tool rest	1
9	Washer	6	31	cabie plate	1
10	Spring washer	6	32	Base	1
11	Screw	8	33	Screw	2
12	Knob nut	2	34	Switch	1
13	Eye shield	2	35	Condenser clip	1
14	Eye shield bracket	2	36	Condenser	1
15	Eye shield bracket Knob nut	2	37	Screw	1
16	Right inner cover	1	38	Base plate	1
17	Right tool rest	1	39	Rubber foot	4
18	Knob nut	2	40	Screw	4
19	End cover	2	41	Cord	1
20	Screw		42	Name plate	1
21	Gasket	1	43	Left Nut	1
22	Ball bearing	2	44	Nut	2

CXEMA 79648



DECLARATION OF CONFIRMITY

Standards:

EN60745-1/ A11:2010

EN60745-2-1:2010

EN60745-2-2:2010

ZEK01.4-08



Test report no.: 704031423321-00

Date, 2015-01-12

(Long Chen)



ДЕКЛАРАЦИЯ ЗА СЪОТВЕТСТВИЕ

Стандарти:

EN60745-1/ A11:2010

EN60745-2-1:2010

EN60745-2-2:2010

ZEK01.4-08



Test report no.: 704031423321-00

Date, 2015-01-12

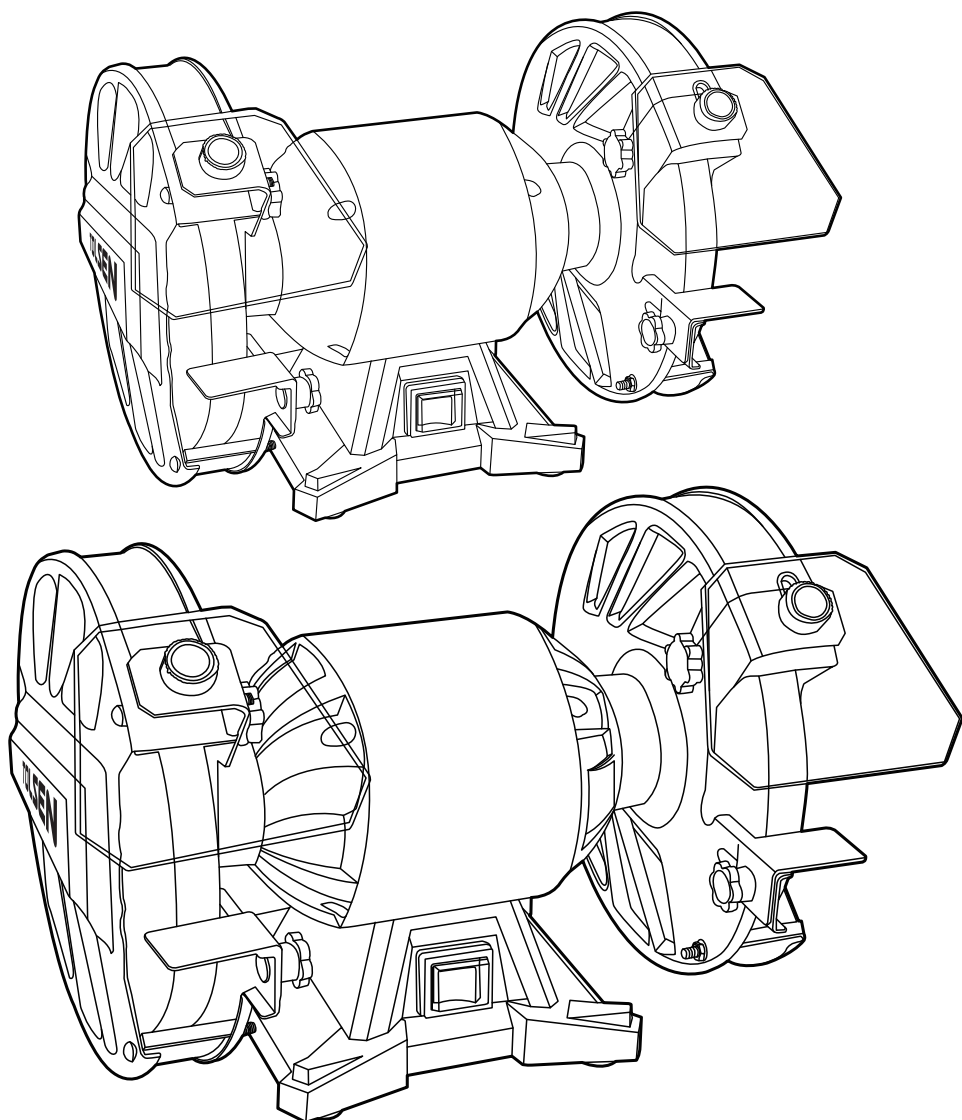
(Long Chen)



**TOLSEN TOOLS
CO.,LIMITED**

www.tolsentools.com

TOLSEN is a trademark or
registered trademark of TOLSEN
TOOLS. All rights reserved.
MADE IN CHINA



TOLSEN TOOLS
CO.,LIMITED

www.tolsentools.com

TOLSEN is a trademark or
registered trademark of TOLSEN
TOOLS. All rights reserved.
MADE IN CHINA

