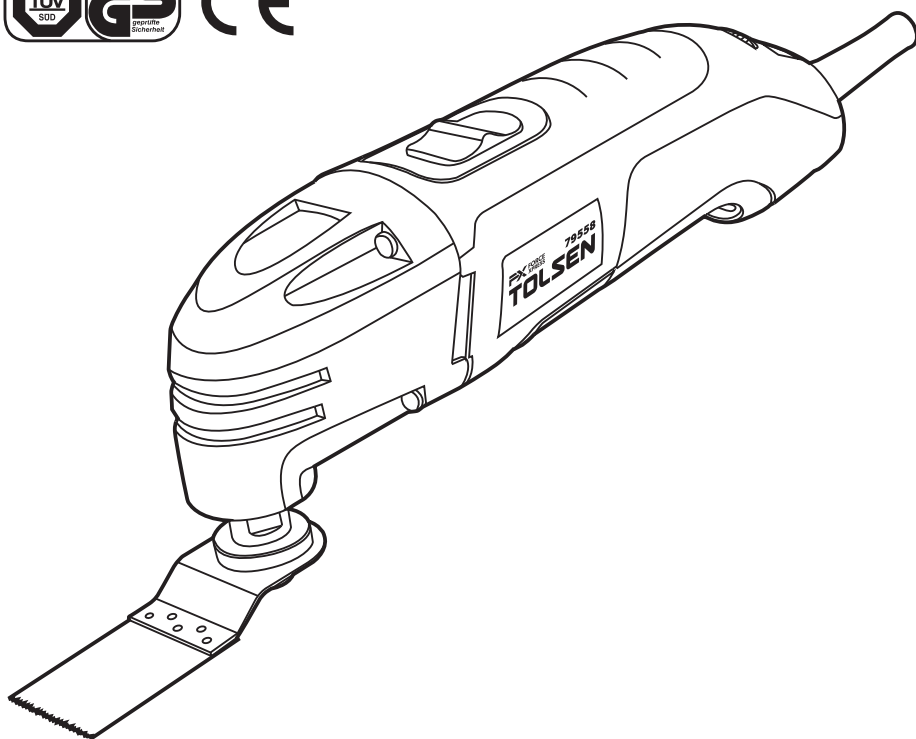


# TOLSEN **FX** FORCE XPRESS

## 79558

МУЛТИФУНКЦИОНАЛНА МАШИНА

230-240V~50Hz 300W



Превод на оригиналната инструкция на български език

## ВАЖНА ИНФОРМАЦИЯ

### Общи мерки за безопасност

## ВНИМАНИЕ

Прочетете всички мерки и инструкции за безопасност. Неспазването им може да доведе до тежки наранявания и повреди. Запазете всички инструкции.

## Безопасност на работното място

1. Пазете чисто работното си място. Работете при добра осветеност.
2. Не работете с ел. инструменти при опасност от експлозия, както и при наличие на запалими течности, газове или прах.
3. Дръжте далеч децата при работа. Внимавайте да не губите контрол.

## Мерки за безопасност по отношение на електричеството

1. Използвайте подходящ ел. контакт. Не преработвайте щепсела. Не ползвайте адаптори.
2. Не докосвайте заземени предмети: тръби, радиатори, хладилници. Риск от токов удар.
3. Не излагайте машината на дъжди влага. Това повишава риска от токов удар.
4. Не наранявайте кабела, не го нагривайте, избягвайте остри предмети, не носете машината за кабела.
5. Навън използвайте подходящ удължител за външно ползване.

## Лична безопасност

1. Заемете стабилна стойка. Работете внимателно. Не работете, ако сте изморени, под въздействие на алкохол, наркотици или лекарства. Миг невнимание повишава риска от нараняване.
2. Облечете се родноходящо. Не носете широки дрехи. Приберете косата. Не носете бижута.
3. Не се навеждайте. Заемете стабилна стойка. Правилният баланс дава по-добър контрол при работа.
4. Носете защитни средства: ръкавици, маска, работни обувки и каска при нужда.
5. Носете защитни очила.

## Използване и грижа за машината

---

1. Не форсирайте машината. Използвайте машината по предназначение.
2. Изключете от ел. мрежа преди ремонт, почестване, настройки и след ползване.  
Това предотвратява риска от случаен пуск.
3. Съхранявайте машината на сигурно място, без достъп на деца и необучени хора.
4. Проверете преди работа за повреди, разхлабени връзки по машината.  
Потърсете сервиз при нужда.
5. Използвайте принадлежности, препоръчани от производителя. Неподходящи такива повишават риска от нараняване.

## Мерки за безопасност при работа с мултифункционален инструмент

---

1. Дръжте машината за изолираната част, когато има вероятност работният инструмент да докосне ел. кабел.
2. Пазете етикетите и табелите по машината. Те носят важна информация.
3. Пазете се от инциденти. Дръжте ръцете далеч от работните инструменти.
4. Избягвайте случаен пуск. Подгответе се добре преди да включите машината.
5. Не оставяйте машината преди тя напълно да е спряла.
6. Дръжте здраво машината с две ръце при пуск и при работа.
7. Не оставяйте машината без надзор, когато е включена в мрежата. Изключете от мрежата преди да оставите машината.
8. Пазете децата.
9. Хора с пейсмейкър трябва предварително да се консултират с лекар. Електромагнитните полета могат да му повлияят или повредят. Също така хора с пейсмейкър:
  - Не трябва да работят сами.
  - Да не работят със застопорен ключ.
10. Предупрежденията в тази инструкция не покриват всички възможни опасности. Работете с внимание и концентрация.

## Безопасност при вибрации

---

Този инструмент вибрира при работа. Продължителна работа може да доведе до увреждания по ръцете или раменете. За да намалите този риск спазвайте:

1. Ако ще работите продължително преминете лекарски преглед и го правете периодически.  
Бременни, хора с високо кръвно, нараняване по ръцете, проблеми с нервната система или други болести не трябва да работят с машината.  
Ако имате проблеми, причинени от вибрациите, потърсете лекарска помощ.
2. Не пушете при работа.
3. Носете ръкавици при работа. 4. Ползвайте машини с по-ниски вибрации. 5. Правете чести почивки.
6. Не натискайте инструмента. Оставете го да работи под ваш контрол.
7. Спазвайте инструкциите за работа и поддръжка. Ако се появят странни вибрации, спрете работа.



**ЗАПАЗЕТЕ ТЕЗИ ИНСТРУКЦИИ**

## СПЕЦИФИКАЦИИ

Напрежение	230-240v / 50Hz
Вибрации	15000-22000/мин
Ъгъл на осцилация	3°



## Функции





## ИНСТРУКЦИИ ЗА РАБОТА

**⚠** Преди работа прочете тази инструкция и спазвайте мерките за безопасност.

### Поставяне на инструмента

#### ЗА ДА СЕ ПРЕДПАЗИТЕ ОТ НАРАНЯВАНЕ

Изключете машината от мрежата преди смяна на работния инструмент.

1. Изключете машината.

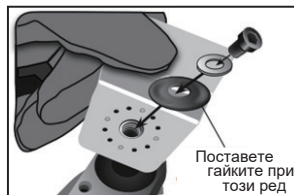
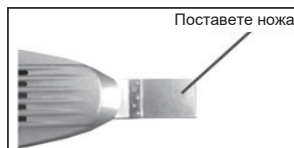
2. Поставете инструмента на шпиндела така че отворите на инструмента да съвпадат със зъбите на шпиндела.

Забележка: Огънания нож трябва да се използва в позиция право напред а не под ъгъл..

3. Поставете гайките в показания ред. Уверете се, че огънатата част на голямата гайка е към инструмента. След като сте поставили правилно работния инструмент, поставете винта.

4. Затегнете винта с шестограма.

5. След затягане инструментът не трябва да мърда. Ако не е фиксиран здраво го демонтирайте, поставете правилно отворите в зъбите на шпиндела. Затегнете винта.



### Подготовка за работа

1. Уверете се че работното място е чисто и добре осветено. Пазете далеч деца и домашни любимци.

2. Поставете кабела така, че да не ви пречи и да не го повредите при работа. Уверете се, че имате достатъчно дължина при движение.

3. Захванете материала здраво с менгеме или стяга.

4. Насколко не трябва да има ел. кабели или др. опасни предмети.

### Общи инструкции за работа

1. Изключете от пусковия ключ. Включете в ел. мрежа 220 волта.

2. За да включите, плъзнете ключа напред.

3. Не допирайте инструмента до материала преди машината да не достигнала макс. скорост.

4. Избягвайте допир с други предмети метал, гайки или пирони.

5. Не натискайте прекалено машината.

6. След като свършите работа, изключете от ключа и оставете да спре напълно. След това изключете от мрежата.

7. За съхранение, демонтирайте инструмента и го почистете. Съхранявайте на чисто и сухо място далеч от деца.

## ПОДДРЪЖКА И СЕРВИЗ

 Дейности, непосочени тук трябва да се извършват от специалисти.

**ЗА ДА ПРЕДОТВРАТИТЕ НАРАНЯВАНЕ:** Уверете се, че машината е изключена от ключа и от мрежата преди дейности посочени по-долу.

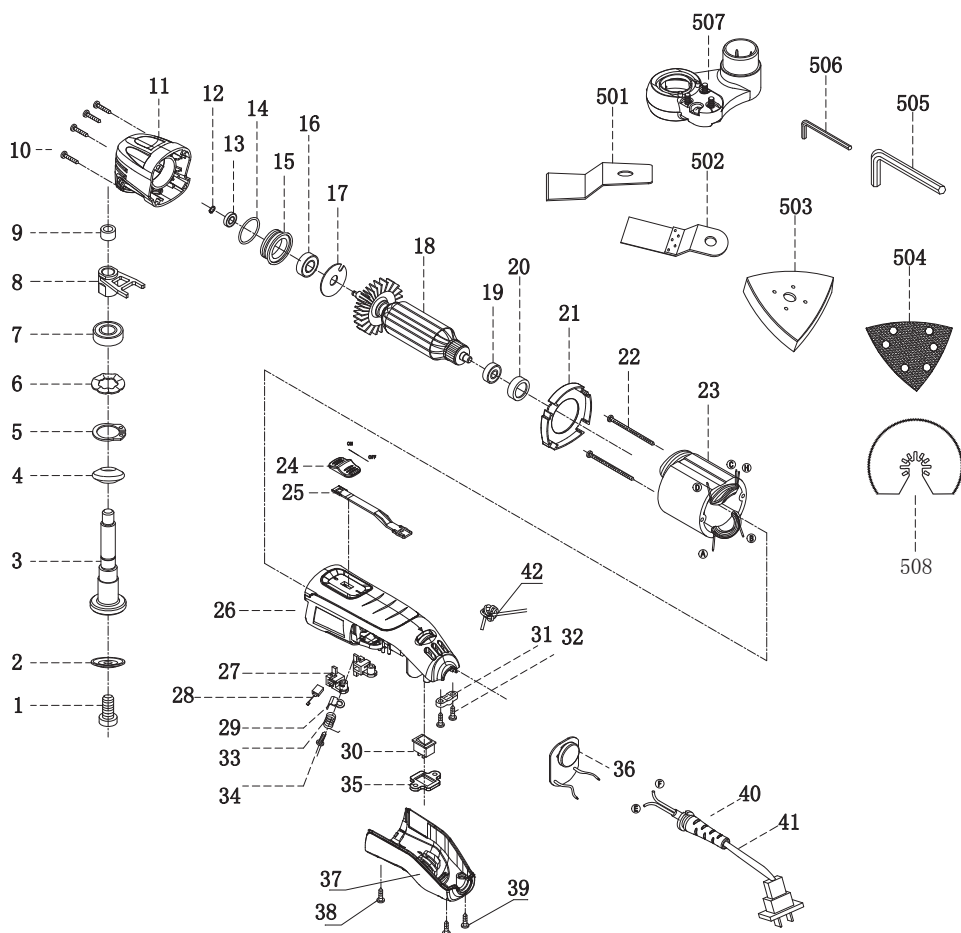
Не работете с повредена машина. Ако се появят странни вибрации или шумове, отстранете проблема преди да продължите.

### Почистване, поддръжка и сервиз

---

1. **ПРЕДИ ВСЯКА УПОТРЕБА**, проверете общото състояние на машината. Проверете за разхлабени винтове повреди по кабела или корпуса и други причини, които се отразяват на работата.
2. **ПРОВЕРЕТЕ РАБОТНИЯ ИНСТРУМЕНТ:** Шкурката не трябва да е изхабена или замърсена. Ножовите трябва да остри и чисти.
3. **СЛЕД РАБОТА**, почистете с парче плат.
4. Ако усетите влошена работа, потърсете сервиз.
5. **ВНИМАНИЕ!** Ако кабелът е повреден, трябва да бъде подменен от специалист.

## CXEMA



Item No.	Part Name	Q'ty	Item No.	Part Name	Q'ty
1	Screw M8x12	1	26	Plastic Housing	1
2	Outside Flange	1	27	Brush Holder	2
3	Spindle	1	28	Carbon Brush	2
4	Rubber Casing	1	29	Lug	2
5	Circlip for Shaft 26	1	30	Switch	1
6	Spline Spring Washer	1	31	Cord Clip	1
7	Bearing 6000	1	32	Screw ST4.0x14	2
8	Block of Togger	1	33	Spring	2
9	Bronze Bush	1	34	Screw ST4.0x20	2
10	Screw ST4x27	4	35	Switch holder	1
11	Reducer	1	36	adjustable-switch	1
12	Circlip for Shaft 5	1	37	Back Housing	1
13	Bearing 625	1	38	Screw ST4.0x10	1
14	Sealing Washer	2	39	Screw ST4.0x16	2
15	Middle Cover	1	40	Rubber Sleeve	1
16	Bearing 608	1	41	Cord	1
17	Block of Balance	1	42	Iductor	2
18	Armature	1	501	Scraping	1
19	Bearing 607	1	502	Saw blade,Wood	1
20	Rubber Bush	1	503	Set square	3
21	Guide Wind Circle	1	504	Sand paper	1
22	Screw ST4.0x50	2	505	Inner hexagon spanner	1
23	Stator	1	506	Inner hexagon spanner(little)	1
24	Pull Brace	1	507	hose noozles hose connection dust extractor	1
25	Link Pale	1	508	semicircle saw blade	1

## Решаване на проблеми

Проблем	Възможна причина	Решение
Не стартира.	<ol style="list-style-type: none"> <li>1. Кабела не е свързан</li> <li>2. Няма захранване.</li> <li>3. Вътрешен проблем (Напр. четки или ключ.)</li> </ol>	<ol style="list-style-type: none"> <li>1. Проверете че кабелът е включен.</li> <li>2. Проверете захранването.</li> <li>Проверете капацитета и характеристиките му.</li> <li>3. Потърсете сервиз.</li> </ol>
Работният инструмент е хлабав.	<ol style="list-style-type: none"> <li>1. Отворите на инструмента не са напаснати със зъбите на шпиндела.</li> <li>2. Недостатъчно завити гайки.</li> </ol>	<ol style="list-style-type: none"> <li>1. Демонтирайте и монтирайте отново инструмента правилно.</li> <li>2. Затегнете колкото е необходимо поне 13.5 Nm.</li> </ol>
Работният инструмент работи бавно.	<ol style="list-style-type: none"> <li>1. Удължителят е прекалено дълъг или с малък диаметър.</li> </ol>	<ol style="list-style-type: none"> <li>1. По възможност не ползвайте удължител. Или използвайте удължител с подходяща дължина и диаметър.</li> </ol>
Ефективността пада с времето	<ol style="list-style-type: none"> <li>1. Работният инструмент е повреден или износен.</li> <li>2. Четките са износени или повредени.</li> </ol>	<ol style="list-style-type: none"> <li>1. Сменете инструмента.</li> <li>2. Потърсете сервиз за смяна на четките</li> </ol>
Странен шум или вибрации.	Вътрешна повреда (Напр. четки или лагер.)	Потърсете сервиз.
Прегряване	<ol style="list-style-type: none"> <li>1. Натискате прекалено.</li> <li>2. Проблем с охлаждането</li> <li>3. Удължителят е прекалено дълъг или с малък диаметър.</li> </ol>	<ol style="list-style-type: none"> <li>1. Не натискайте. Оставете машината да работи.</li> <li>2. Издухайте праха от корпуса със състен въздух. Ползвайте очила и маска</li> <li>3. По възможност не ползвайте удължител. Или използвайте с подходяща дължина и диаметър.</li> </ol>

[illegible]



BV LCIE  
CHINA  
Number

N° 1966AS11ARFJ33327

## DECLARATION of conformity with European Directives

*Product:* Oscillating Multi Tool  
*Reference* 79558  
*Trade mark* --  
*Issued to* SUZHOU TOLSEN TOOLS CO., LTD.  
*Address* Building No.2, Zhenxing Road, Hexing, Jinfeng Town, Zhangjiagang City, Jiangsu Province, China  
CHANGZHOU STANDARD ELECTRIC APPLIANCE CO., LTD.  
*Manufacturer* No.29 Chunqiu Road, Minghuang Industrial Park, Hutang Town, Wujin District, Changzhou City, Jiangsu, P. R. China..  
*Technical characteristics* 230-240V~, 50Hz, 300W, Class II

The submitted sample of the above equipment has been tested for **CE** marking according to following European Directive and following standards:

- Machine Directive 2006/42/EC

Standards	Report number	Report date
- EN 62841-1: 2015 - EN 62841-2-4: 2014	ARFJ-19JU1845TTSHF	19/11/2019

The referred test report(s) show that the product complies with standard(s) recognized as giving presumption of compliance with the essential requirements in the specified European Directive

This verification does not imply assessment of the production of the product  
The **CE** marking may be affixed if all relevant and effective European Directives with **CE** are applicable

Shanghai (P.R. China), Nov. 19<sup>th</sup>, 2019.

David WANG  
Production Line Manager



This document shall not be reproduced, except in full, without the written approval of BV LCIE China.  
Information given in this document, are related to the tested specimen of the described electrical sample.

LCIE CHINA

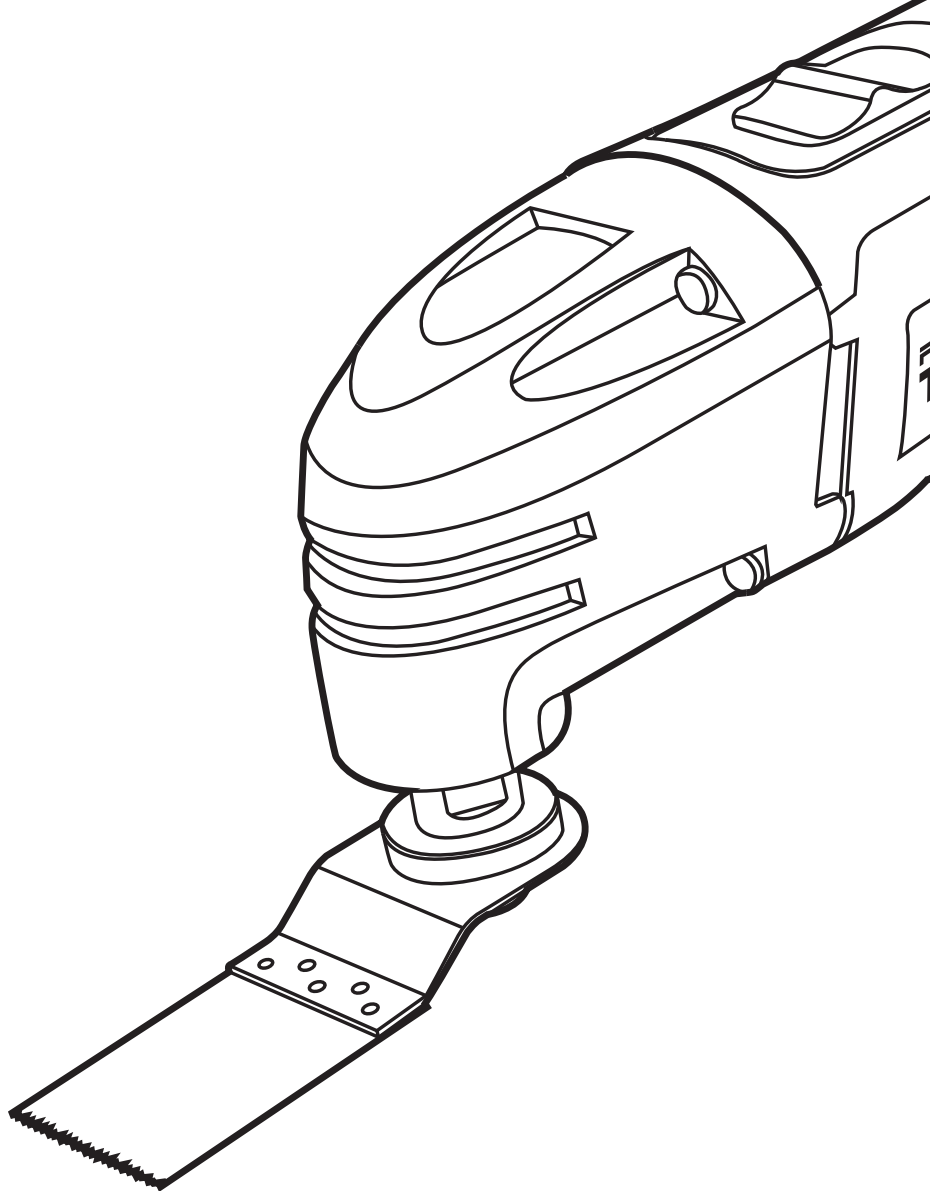
必维欧亚电气技术咨询服务(上海)有限公司

Building 4, No. 518, Xin Zhuan Road,  
CaoHejing Songjiang High-Tech Park,  
Shanghai P.R.C (201612)

Tel.: +86 21 6195 7000

Fax: +86 21 6195 7001

Email: [contact@cn.bureauveritas.com](mailto:contact@cn.bureauveritas.com)



**TOLSEN TOOLS  
CO.,LIMITED**

[www.tolsentools.com](http://www.tolsentools.com)

TOLSEN is a trademark or  
registered trademark of TOLSEN  
TOOLS. All rights reserved.  
MADE IN CHINA

