

# Ръководство за потребителя

---

S22C31\* S24C31\* S27C31\*

Цветът и обликът могат да се различават в зависимост от продукта, а спецификациите подлежат на промяна без предизвестие с оглед подобряване на работата.

Съдържанието на това ръководство подлежат на промяна без предизвестие с цел да се подобри качеството.

© Samsung

Samsung притежава авторските права върху това ръководство.

Използването или възпроизвеждането на това ръководство или части от него без разрешението на Samsung е забранено.

Търговски марки, различни от тези на Samsung, са собственост на съответните им притежатели.

Може да се начисли административна такса в следните ситуации:

- (а) Извикан е техник по ваше настояване и няма дефект в продукта (т.е. не сте прочели ръководството за потребителя).
- (б) Занасяте уреда в сервизен център, но не е установен дефект в продукта (т.е. не сте прочели ръководството за потребителя).

Ще бъдете информирани за административната такса преди посещението на техника.

---

# Съдържание

## Преди да използвате продукта

Мерки за безопасност	4
Електричество и безопасност	4
Инсталиране	5
Действие	6
<hr/>	
Почистване	7
<hr/>	
Правилна стойка на тялото при използване на устройството	8

## Подготовка

Инсталиране	9
Прикрепяне на стойката	9
Предпазни мерки при преместване на продукта	10
Проверка на пространството около продукта	10
Настройка на наклона на устройството	11
Заклучване против кражба	11
Спецификации на комплекта за монтаж на стена (VESA)	12
<hr/>	
контролния панел	13
<hr/>	
Указание за директни бутони	14

## Свързване и използване на външно устройство

Преди да свържете продукта, прочетете по-долу.	15
<hr/>	
Портове	15
<hr/>	
Свързване и използване на компютър	16
Свързване чрез D-SUB кабела (аналогов тип)	16
Свързване чрез HDMI кабел	16
Свързване чрез HDMI-DVI кабел	16
Свързване на захранването	16
<hr/>	
Подреждане на свързаните кабели	17
<hr/>	
Настройване на оптимална резолюция	17

## Меню

Picture	18
<hr/>	
OnScreen Display	22
<hr/>	
System	23
<hr/>	
Support	25

## Инсталиране на софтуера

Easy Setting Box	26
Ограничения и Проблеми с инсталацията	26
Системни изисквания	26
<hr/>	
Инсталиране на драйвер	26

---

# Съдържание

## Ръководство за отстраняване на неизправности

---

Изисквания преди да потърсите съдействие от център за обслужване на клиенти на Samsung	27
Диагностика на продукта (проблем с екрана)	27
Проверка на разделителната способност и честотата	27
Проверете следното.	27
Въпроси & отговори	29

## Спецификации

---

Общи	30
Таблица за режим на стандартен сигнал	32

## Приложение

---

Отговорност за платената услуга (цена за клиентите)	34
Без производствен дефект	34
Повреда на продукта, причинена от клиента	34
Други	34
FreeSync	35
WEEE	36
Правилно третиране на изделието след края на експлоатационния му живот	36

# Глава 01

## Преди да използвате продукта

### Мерки за безопасност

#### Предупреждение

Ако инструкциите не се спазват, е възможно да бъде причинено сериозно нараняване или смърт.







#### Внимание

Ако инструкциите не се спазват, може да се причини нараняване или щети по собствеността.

#### ВНИМАНИЕ

#### ОПАСНОСТ ОТ ЕЛЕКТРИЧЕСКИ УДАР. НЕ ОТВАРЯЙТЕ.

ВНИМАНИЕ: ЗА ДА НАМАЛИТЕ ОПАСНОСТТА ОТ ТОКОВ УДАР, НЕ ИЗВЪЖДАЙТЕ КАПАКА (ИЛИ ЗАДНИЯ КАПАК). ВЪТРЕ НЯМА ЧАСТИ, КОИТО ДА СЕ ЗАМЕНЯТ ОТ ПОТРЕБИТЕЛЯ. ЗА СЕРВИЗИРАНЕ СЕ ОБЪРНЕТЕ КЪМ КВАЛИФИЦИРАН ПЕРСОНАЛ.

	Този символ показва, че вътре има високо напрежение. Опасно е да осъществявате какъвто и да е било контакт с вътрешната част на продукта.		АС напрежение: Номиналното напрежение, маркирано с този символ, е АС напрежение.
	Този символ показва, че в продукта е включена важна документация за работата и поддръжката.		DC напрежение: Номиналното напрежение, маркирано с този символ, е DC напрежение.
	Продукт от клас II: Този символ показва, че не е необходимо заземяване с цел безопасност. Ако този символ не се намира на продукт със захранващ кабел, продуктът ТРЯБВА да има надеждна връзка със защитно заземяване (нула).		Внимание. Направете справка с инструкциите за използване: Този символ показва, че трябва да направите справка в ръководството за потребителя за допълнителна информация относно безопасността.

### Електричество и безопасност

#### Предупреждение

- Не използвайте повреден захранващ кабел или щепсел, нито разхлабен контакт.
- Не включвайте няколко продукта в един и същ контакт.
- Не пипайте захранващия щепсел с мокри ръце.
- Включвайте щепсела докрай, за да не е неустойчив.
- Включвайте щепсела в заземен електрически контакт (само изолирани устройства от тип 1).
- Не огъвайте и не дърпайте със сила захранващия кабел. Внимавайте да не оставяте захранващия кабел под тежки предмети.
- Не поставяйте захранващия кабел или устройство в близост до топлинни източници.
- Почиствайте праха около клемите на щепсела или контактите със суха кърпа.

#### Внимание

- Не изключвайте захранващия кабел, докато устройството работи.
- Използвайте само захранващия кабел, предоставен от Samsung. Не използвайте захранващия кабел с други устройства.
- Старайте се нищо да не възпрепятства мястото, където щепселът се включва в контакта.
  - За да понижите мощността, подавана към устройството при появата на проблем, трябва да изключите захранващия кабел.
- Дръжте щепсела, когато изключвате захранващия кабел от контакта.

---

## Инсталиране

### Предупреждение

- Не поставяйте свещи, устройства за отблъскване на насекоми или цигари върху устройството. На поставяйте продукта в близост до топлинни източници.
- Пазете опаковката извън обсега на деца.
  - Децат може да се задушат.
- Не поставяйте устройството върху нестабилна или вибрираща повърхност (нестабилен рафт, повърхност под наклон и др.).
  - Устройството може да падне и да се повреди и/или да нарани някой.
  - Използването на устройството на места с прекомерна вибрация може да го повреди или да причини пожар.
- Не монтирайте устройството в автомобил или на място, изложено на прах, влага (капане на вода и др.), масло или дим.
- Не излагайте устройството на пряка слънчева светлина, топлина или нагорещени предмети като кухненска печка.
  - Продължителността на живот на устройството може да бъде намалена или да възникне пожар.
- Не включвайте устройството в близост до малки деца.
  - Устройството може да падне и да нарани дете.
- Хранителното масло (например соево олио) може да повреди или деформира продукта. Съхранявайте продукта далеч от замърсяване с масло. Освен това не монтирайте и не използвайте продукта в кухнята или близо до кухненската печка.

---

### Внимание

- На изпускате уреда, докато го премествате.
- Не поставяйте устройството върху предната му страна.
- Когато поставяте устройството върху шкаф или рафт, проверявайте дали долния ръб на предната част на устройството не се подава навън.
  - Устройството може да падне и да се повреди и/или да нарани някой.
  - Поставяйте устройството само върху шкафове или рафтове с подходящ размер.
- Поставете внимателно продукта.
  - Това може да причини неизправност в устройството или нараняване.
- Инсталирането на устройството на необичайно място (място, изложено на голямо количество фин прах, химически вещества, екстремни температури или значителна влага, или място, където устройството трябва да работи непрекъснато за продължителен период от време) може сериозно да влоши работните му характеристики.
  - Непременно преди да извършите монтаж направете справка с център за обслужване на клиенти на Samsung, ако искате да поставите устройството на такова място.
- Преди да сглобите уреда, поставете уреда долу върху плоска и стабилна повърхност, така че екранът да сочи надолу.

---

## Действие

### Предупреждение

- Това устройство е под високо напрежение. Никога не разглобявайте, ремонтирайте или модифицирайте продукта сами.
  - За извършване на ремонт се обърнете към център за обслужване на клиенти на Samsung.
- За да преместите устройството, най-напред разкачете всички кабели от него, включително захранващия кабел.
- Ако устройството издава необичайни звуци, усетите миризма на изгоряло или забележите, че пуши, изключете незабавно захранващия кабел и се свържете с център за обслужване на клиенти на Samsung.
- Не позволявайте деца да се повесват на устройството или да се покатерват върху него.
  - Децата може да се наранят сериозно.
- Ако изпуснете устройството или външната повърхност се повреди, изключете захранването и след това захранващия кабел. След това се свържете с център за обслужване на клиенти на Samsung.
  - Продължителната употреба може да причини пожар или токов удар.
- Не поставяйте тежки предмети, които децата обичат (играчки, сладки неща и др.) върху устройството.
  - Устройството или тежките предмети могат да паднат, докато децата се опитват да достигнат играчката или сладките неща, което да доведе до сериозно нараняване.
- По време на разриза се буря със светкавици или гръмотевици, изключете устройството и извадете захранващия кабел от контакта.
- Не изпускайте предмети върху устройството и не прилагайте натиск.
- Не премествайте устройството, като дърпате захранващия или друг кабел.
- Ако откриете изтичане на газ, не докосвайте продукта или щепсела. Незабавно осигурете вентилация на мястото.
- Не повдигайте и не премествайте устройството, като дърпате захранващия или друг кабел.
- Не използвайте и не съхранявайте избухлив спрей или запалими материали близо до уреда.
- Проверете дали вентилационните отвори не са блокирани от покривка на маса или пердета.
  - Повишената вътрешна температура може да причини пожар.

- 
- Не пъхайте никакви метали (клучки за хранене, монети, фиби за коса и др.) или запалими предмети (хартия, кибрит и др.) в устройството (през вентилационните отвори или входните/изходните гнезда и др.).
    - Непременно изключете устройството и захранващия му кабел, ако в него навлезе вода или други външни частици. След това се свържете с център за обслужване на клиенти на Samsung.
  - Не поставяйте предмети, съдържащи течност (вази, саксии, бутилки и др.) или метални предмети върху устройството.
    - Непременно изключете устройството и захранващия му кабел, ако в него навлезе вода или други външни частици. След това се свържете с център за обслужване на клиенти на Samsung.

## Внимание

- Оставянето на неподвижно изображение на екрана за продължителни периоди от време може да причини остатъчни изображения или дефектни пиксели.
  - Задайте енергоспестяващ режим или скрийнсейвъра за движеща се картина за екрана, когато няма да използвате устройството продължително време.
- Изключете захранващия кабел от контакта, ако не планирате да използвате устройството продължителен период от време (ваканция и др.).
  - Натрупалият се прах, заедно с топлината, могат да причинят пожар, токов удар или загуба на електричество.
- Използвайте устройството с препоръчителната разделителна способност и честота.
  - Зрението ви може да се влоши.
- Не дръжте устройството наобратно и не го премествайте, държейки го за стойката.
  - Устройството може да падне и да се повреди или да нарани някой.
- Гледането на екрана прекалено отблизо продължително време може да влоши зрението ви.
- Не поставяйте овлажнителни или печки около устройството.
- Позволявайте на очите си да почиват над 5 минути или гледайте към обекти в далечината на всеки 1 час използване на продукта.
- Не докосвайте екрана, когато устройството е включено продължително време, тъй като ще бъде нагорещено.
- Дръжте дребните части далеч от деца.
- При настройване ъгъла на поставяне на устройството или височината на стойката бъдете внимателни.
  - Ръката или пръста ви може да се заклещат и наранят.
  - Накланянето на устройството до определен ъгъл може да доведе до падането му, следствие на което някой да бъде наранен.
- Не поставяйте тежки предмети върху устройството.
  - Това може да причини неизправност в устройството или нараняване.

## Почистване

Моделите с висока степен на гланцираност могат да развият бели петна по повърхността си, ако в близост до тях се използват ултразвукови овлажнителни.

— Ако желаете да почистите вътрешността на устройството, се обърнете към най-близкия център за обслужване на клиенти на Samsung (ще бъде начислена такса за услугата).

Не натискайте екрана на продукта с ръце или с други предмети. Съществува риск от повреда на екрана.

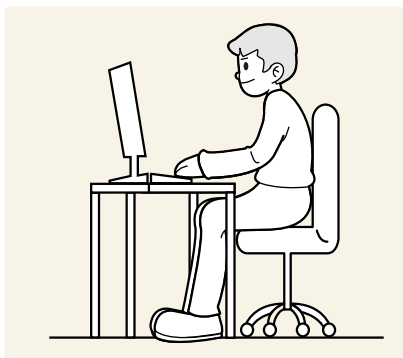
— Бъдете внимателни, когато почиствате, тъй като панелът и външната част на усъвършенстваните LCD модели лесно се надраскват.

По време на почистване следвайте посочените стъпки.

- 1 Изключете продукта и компютъра.
- 2 Изключете захранващия кабел от продукта.
  - Задръжте захранващия кабел за щепсела и не докосвайте кабела с мокри ръце. В противен случай може да възникне токов удар.
- 3 Забършете устройството с чиста, мека и суха кърпа.
  - Намокрете мека кърпа във вода, изцедете я добре и след това я използвайте, за да почистите външната част на продукта.
    - Не използвайте почистващ препарат, който съдържа алкохол, разтворител или може да повреди повърхността на продукта.
    - Не напръсквайте монитора директно с вода или почистващ препарат.
- 4 След като завършите почистването, включете захранващия кабел в устройството.
- 5 Включете продукта и компютъра.

---

## Правилна стойка на тялото при използване на устройството



Използвайте устройството, като заемете правилна стойка на тялото:

- Изправете гърба си.
- Оставете пространство от 45 до 50 cm между очите си и екрана и гледайте леко изместено към долната му част.
- Дръжте погледа си насочен директно пред екрана.
- Настройте ъгъла на светлината така, че да не се отразява върху екрана.
- Дръжте ръцете си от лакътя до китката перпендикулярно на горната част на ръцете си и ги подравнете спрямо задната част на ръцете си.
- Дръжте лактите си под приблизително точен ъгъл.
- Регулирайте височината на устройството така, че да държите колената си сгънати на 90 градуса и повече, петите ви да опират в пода, а ръцете ви да са под нивото на сърцето.
- Правете упражнения за очите или мигайте често, при което умората на очите ще се облекчи.



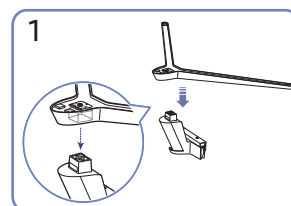
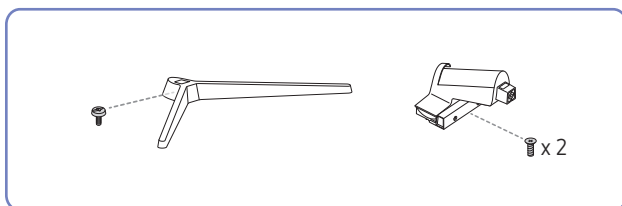
# Глава 02

## Подготовка

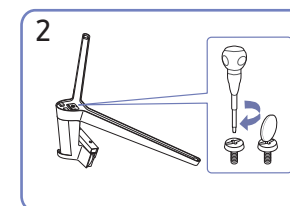
### Инсталиране

#### Прикрепяне на стойката

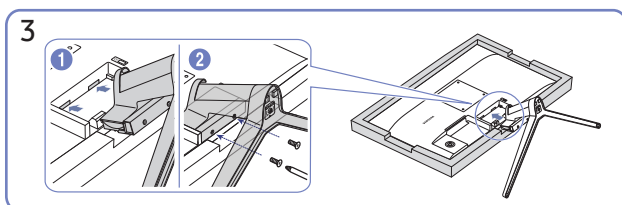
- Преди да сглобите уреда, поставете уреда долу върху плоска и стабилна повърхност, така че екранът да сочи надолу.
- Разгلوبете в обратна посока на сглобяването.



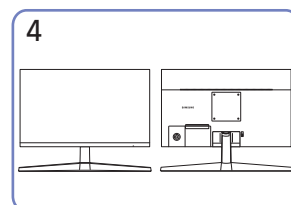
Поставете основата на стойката върху шийката на стойката в посоката, показана на фигурата. Проверете дали съединителят за стойката е свързан здраво.



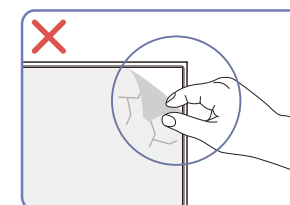
Завъртете винта за свързване в долната част на стойката докрай, така че той да е напълно фиксиран.



Поставете мека кърпа върху масата, за да предпазите уреда и го поставете върху кърпата, така че предната част на уреда да сочи надолу. Натиснете сглобената стойка в основното тяло по посока на стрелката, както е показано на фигурата. Здраво затегнете съединителния винт на долната част на основното тяло.



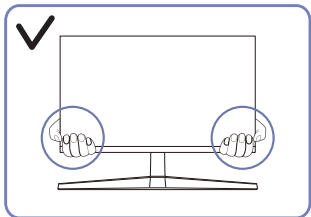
Сглобяването на стойката е завършено.



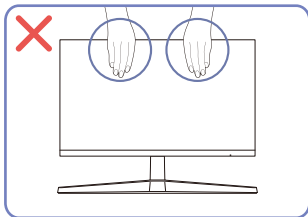
**Внимание**

Не премахвайте фолиото на панела. Ако бъде премахнато, възможностите за гаранционно обслужване ще бъдат ограничени.

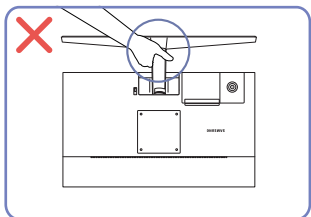
## Предпазни мерки при преместване на продукта



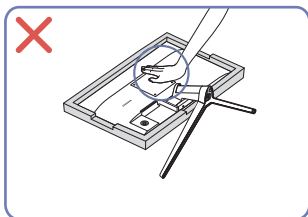
- При преместване хванете долните ъгли или краища на продукта.



- Не прилагайте директен натиск върху екрана.
- Не дръжте екрана при преместване на продукта.



- Не преобръщайте уреда наобратно, като го държите само за стойката.

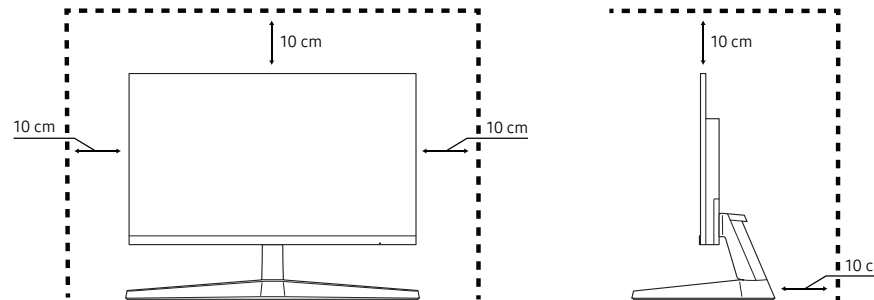


- Не натискайте продукта надолу. Съществува риск от повреда на продукта.

## Проверка на пространството около продукта

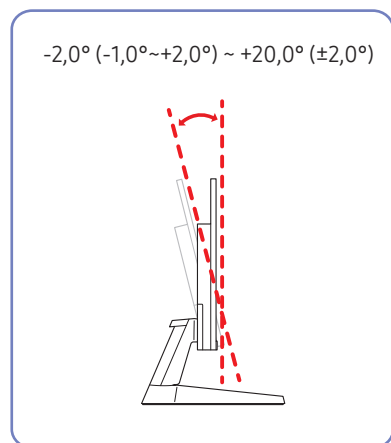
Когато поставяте продукта, се погрижете да има достатъчно пространство за вентилация. Повишаване на вътрешната температура може да причини пожар и повреда на продукта. Когато монтирате продукта, оставете достатъчно място около него, както е показано на диаграмата.

— Външният вид може да е различен в зависимост от продукта.



## Настройка на наклона на устройството

— Цветът и формата на частите могат да са различни от показаното изображение. Спецификациите подлежат на промяна без предизвестие, за да се подобри качеството.

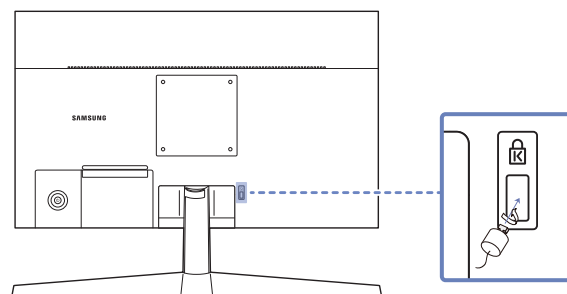


- Наклонът на продукта може да бъде регулиран.
- Дръжте долната част на продукта и внимателно регулирайте наклона.

## Заклучване против кражба

- Заклучването против кражба позволява да използвате продукта безопасно дори на обществени места.
- Формата и методът на заключващото устройство зависят от производителя. За подробности за заключване против кражба вижте ръководствата, предоставени с вашето устройство.

### За заключване на устройство против кражба:



- 1 Фиксирайте кабела на вашето устройство за заключване против кражба към тежък предмет, например бюро.
- 2 Прокарайте единия край на кабела през примката на другия край.
- 3 Поставете заключващото устройство в слота за заключване против кражба на гърба на продукта.
- 4 Заклучете устройството против кражба.
  - Заклучващото устройство против кражба трябва да се закупи отделно.
  - За подробности за заключване против кражба вижте ръководствата, предоставени с вашето устройство.
  - Заклучващи устройства против кражба могат да се закупят от магазини за електроника или онлайн.

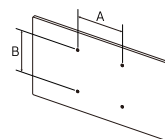
---

## Спецификации на комплекта за монтаж на стена (VESA)

— Монтирайте устройството върху устойчива стена, перпендикулярно спрямо пода. Преди да окачите стенната конзола на повърхност, различна от гипсофазер, се консултирайте с най-близкия до вас дилър. Ако монтирате устройството към стена под наклон, то може да падне и да причини сериозно нараняване. Комплектите за окачване на стена на Samsung съдържат подробно ръководство за монтаж и всички необходими за монтажа части са подsigурени.

- Не използвайте винтове, които са с по-голяма дължина от стандартната или не съответстват на стандартните спецификации за винтове VESA. Винтовете с по-голяма дължина могат да повредят вътрешната част на устройството.
- При монтаж на стена, които не съответстват на спецификациите на винтовете по стандарта VESA, дължината на винтовете може да е различна в зависимост от характеристиките на конкретния монтаж.
- Не пренатягайте винтовете прекалено. Това може да повреди устройството или да причини падане на устройството, което да нарани някого. Samsung не носи отговорност за подобен род инциденти.
- Samsung не носи отговорност за повреда на устройството или наранявания, когато се използват конзоли за окачване на стена, които не отговарят на стандарта VESA или не са специфично предназначени за монтаж на стена или ако потребителят не спазва инструкциите за монтаж.
- Не окачвайте устройството под наклон, по-голям от 15 градуса.
- Стандартните размери на комплектите за окачване на стена ще откриете в таблицата по-долу.

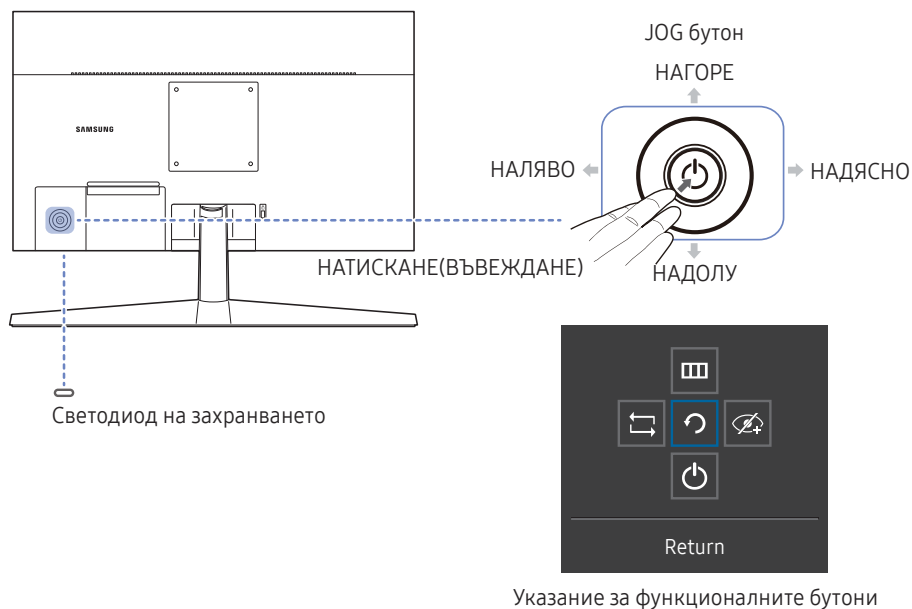
Име на модел	VESA спецификации на отвора на винтовете (A * B) в милиметри	Стандартен винт	Количество
S22C31* / S24C31* / S27C31*	100,0 x 100,0	M4	4



— Не монтирайте комплекта за окачване на стена, докато устройството е включено. Това може да доведе до нараняване поради възникване на токов удар.

## контролния панел

Цвятът и формата на частите могат да са различни от показаното изображение. Спецификациите подлежат на промяна без предизвестие, за да се подобри качеството.



Части	Описание
JOG бутон	Многопосочен бутон, който ви помага в навигацията.
Светодиод на захранването	Този светодиод е индикатор на захранването. От екрана на менюто можете да изберете активиране или деактивиране на светодиода на захранването. (☰ → System → Power LED On)
Указание за функционалните бутони	За да използвате ръководството за функционалните клавиши, натиснете бутона JOG при включен екран.
Source	Промена входния източник. Ако входният източник е сменен, в горния ляв ъгъл на екрана ще се появи съобщение.
Menu	Показва главното екранно меню. За да активирате или деактивирате заключването на менюто, преминете към следващата стъпка (преместете jog бутон наляво) при изведено „Меню“ и след това натиснете jog бутон наляво за 10 секунди, докато не изчезне екранът на менюто. Ако заключването на менюто е активирано, на разположение са <b>Brightness, Contrast, Eye Saver Mode, Self Diagnosis</b> и <b>Information</b> .
Eye Saver Mode	Активира <b>Eye Saver Mode</b> .
Power Off	Изключва продукта.
Return	Излиза от страницата на менюто.

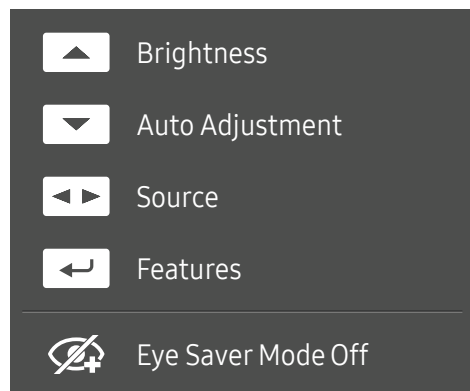
## Указание за директни бутони

— При включване на екрана на продукта или промяна на източника на входен сигнал на екрана с указанието за директни бутони се появяват следните опции на менюто.

— Екранът „Указание за директни бутони“ показва дали е активиран **Eye Saver Mode**. (👁️+ : On, 🚫👁️+ : Off)

— Когато продуктът не показва меню OSD, бутонът JOG може да се използва както е показано по-долу.

### Режим Analog



— Опция на режим **Analog**

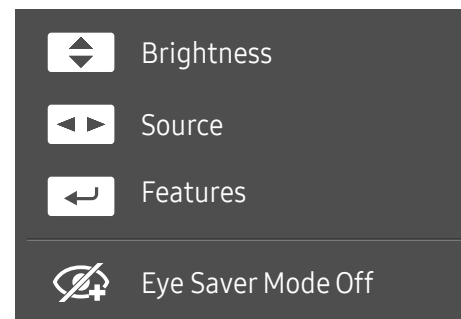
- НАГОРЕ: Настройване на **Brightness, Contrast, Sharpness**.
- НАДОЛУ: Настройване на **Auto Adjustment**.

— Смяна на разделителната способност в Свойства на дисплея ще активира функцията **Auto Adjustment**.

— Тази функция е достъпна само в режим **Analog**.

- НАЛЯВО/НАДЯСНО: Настройване на **Source**.
- НАТИСКАНЕ(ВЪВЕЖДАНЕ): Извеждане на указанието за функционалните бутони

### Режим HDMI



— Опция на режим **HDMI**

- НАГОРЕ/НАДОЛУ: Настройване на **Brightness, Contrast, Sharpness**.
- НАЛЯВО/НАДЯСНО: Настройване на **Source**.
- НАТИСКАНЕ(ВЪВЕЖДАНЕ): Извеждане на указанието за функционалните бутони

# Глава 03

## Свързване и използване на външно устройство

### Преди да свържете продукта, прочетете по-долу.

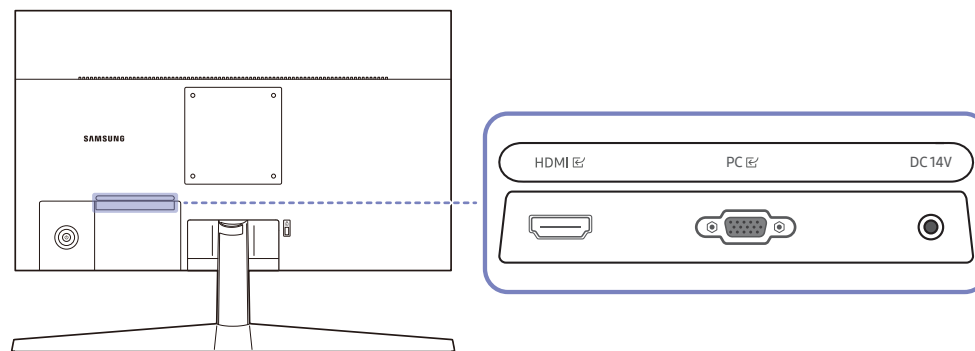
- 1 Преди да свържете продукта, проверете формата на двата порта за предоставените кабели за сигнал и формата и местоположението на портовете на продукта и външното устройство.
- 2 Преди да свържете продукта, извадете захранващите кабели от него и от външното устройство, за да предотвратите повреда на продукта вследствие на късо съединение или свръхток.
- 3 След като всички кабели за сигнал са правилно свързани, свържете отново захранващите кабели към продукта и външното устройство.
- 4 След приключване на свързването прочетете ръководствата, за да се запознаете с функциите на продукта, предпазните мерки и друга информация, необходима за правилното му използване.

— Частите за свързване може да са различни за различните продукти.

— Наличните портове може да се различават в зависимост от продукта.

### Портове

— Наличните функции могат да се различават в зависимост от модела на продукта. Цветът и формата на частите могат да са различни от показаното изображение. Спецификациите подлежат на промяна без предизвестие, за да се подобри качеството. Разгледайте вашия модел.



Порт	Описание
HDMI	Свързва се към външно устройство с HDMI кабел или HDMI-DVI кабел.
PC	Свързвате се с компютър чрез D-SUB кабела.
DC 14V	Свързва към AC/DC адаптера.

## Свързване и използване на компютър

Изберете метод на свързване, подходящ за вашия компютър.

### Свързване чрез D-SUB кабела (аналогов тип)



### Свързване чрез HDMI кабел



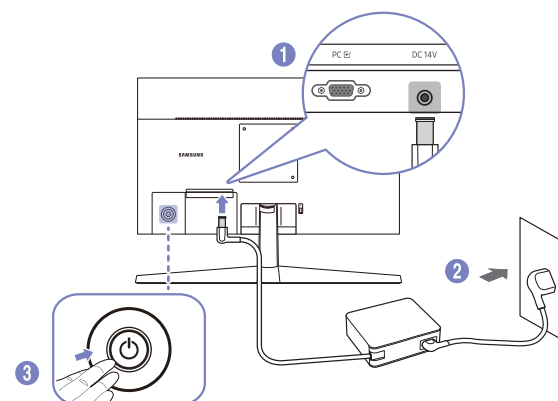
— Когато свързвате HDMI кабел, използвайте кабела, доставен с компонентите на продукта. Ако използвате HDMI кабел, различен от предоставения от Samsung, качеството на изображението може да се понижи.

## Свързване чрез HDMI-DVI кабел



— Оптималната разделителна способност може да не е налична с HDMI-DVI кабел.

## Свързване на захранването

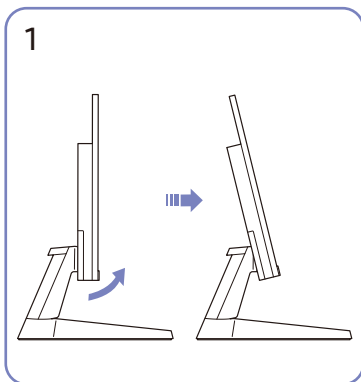


- 1 Свържете захранващия кабел към AC/DC адаптера. След това свържете AC/DC адаптера към DC 14V порта на задната страна на продукта.
  - Номиналната консумация на енергия за адаптерите се различава в зависимост от модела. Използвайте адаптер, който отговаря на спецификацията за консумация на енергия на модела.
- 2 След това свържете захранващия кабел към контакта.
- 3 Натиснете JOG бутона от задната страна на продукта, за да го включите.

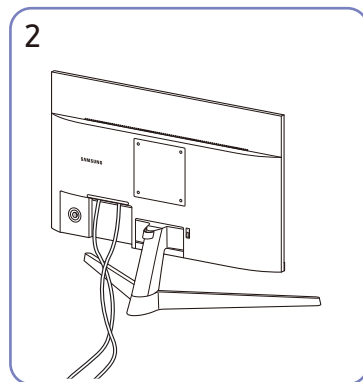
— Входящото напрежение се променя автоматично.



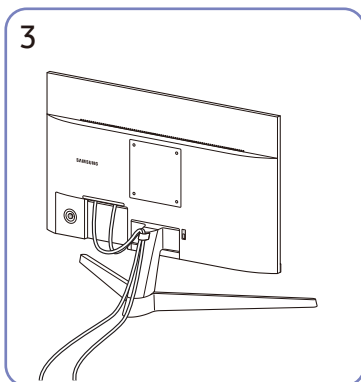
## Подреждане на свързаните кабели



Наклонете дисплея, както е показано на фигурата.



Свържете съответните кабели.



Поставете двата кабела в държача за кабели на стойката (ДЪРЖАЧ НА СТОЙКАТА ЗА КАБЕЛИ), за да организирате кабелите както е показано на фигурата. Сглобяването е завършено.

## Настройване на оптимална резолюция

Ако включвате устройството за първи път след като сте го купили, ще се появи съобщение във връзка с настройването на оптимална резолюция.

Изберете език на информационното съобщение и променете разделителната способност на своя компютър до оптималната настройка.

- Ако не сте избрали оптималната резолюция, съобщението ще се появи до три пъти в рамките на установеното време, дори когато устройството се изключи и включи отново.
- Ако желаете да зададете оптималната разделителна способност за вашия компютър. Моля, вижте (Въпроси и отговори) → [“Как мога да променя разделителната способност?”](#)

# Глава 04

## Меню

Указание за функционалните бутони → 

— Наличните функции могат да се различават в зависимост от модела на продукта. Цветът и формата на частите могат да са различни от показаното изображение. Спецификациите подлежат на промяна без предизвестие, за да се подобри качеството.

## Picture

2-ра	3-та	Описание
<b>Picture Mode</b>		<p>Това меню осигурява оптимално качество на картината, подходящо за условията, при които ще се използва устройството.</p> <ul style="list-style-type: none"><li>— Това меню не е налично, когато е активна опцията <b>Eco Saving Plus</b>.</li><li>— Това меню не е налично, когато е активна опцията <b>Game Mode</b>.</li><li>— Това меню не е налично, когато е активна опцията <b>Eye Saver Mode</b>.</li></ul> <p>В режим <b>PC</b></p> <ul style="list-style-type: none"><li>• <b>Custom</b>: Персонализирате контраста и яркостта съобразно необходимостта.</li><li>• <b>Standard</b>: Получавате качество на картината, подходящо за редактиране на документи или използване на интернет.</li><li>• <b>Cinema</b>: Настройвайте яркостта и остротата на мониторите така, че да са подходящи за гледане на видео и DVD съдържание.</li><li>• <b>Dynamic Contrast</b>: Получаавате балансирана яркост чрез автоматична настройка на контраста.</li></ul>

2-ра	3-та	Описание
		<p>В режим <b>AV</b></p> <p>Когато външният вход е свързан чрез HDMI <b>PC/AV Mode</b> е зададено на <b>AV, Picture Mode</b> има четири автоматични настройки на картината (<b>Dynamic, Standard, Movie</b> и <b>Custom</b>), които са зададени фабрично. Може да активирате <b>Dynamic, Standard, Movie</b> или <b>Custom</b>. Можете да изберете <b>Custom</b>, което автоматично извиква вашите персонализирани настройки на картината.</p> <ul style="list-style-type: none"> <li>• <b>Dynamic</b>: Изберете този режим, за да гледате по-рязък образ, отколкото в <b>Standard</b> режим.</li> <li>• <b>Standard</b>: Изберете този режим, когато наоколо е светло.</li> <li>• <b>Movie</b>: Изберете този режим, когато наоколо е тъмно. С това ще се постигне икономия на енергия и ще се намали умората за очите.</li> <li>• <b>Custom</b>: Изберете този режим, когато искате да регулирате изображението според вашите предпочитания.</li> </ul> <p>— Входният източник е 480p, 576p, 720p или 1080p и продуктът може да извежда картина нормално (не всеки модел може да поддържа всички тези сигнали.).</p>
<b>Brightness</b>		<p>Регулира общата яркост на картината. (Диапазон: 0–100)</p> <p>По-високата стойност ще накара снимката да изглежда по-ярка.</p> <p>— Това меню не е налично, когато <b>Picture Mode</b> е в режим <b>Dynamic Contrast</b>.</p> <p>— Това меню не е налично, когато е активна опцията <b>Eco Saving Plus</b>.</p> <p>— Това меню не е налично, когато е активна опцията <b>Eye Saver Mode</b>.</p>
<b>Contrast</b>		<p>Регулиране на контраста между обекта и фона. (Диапазон: 0–100)</p> <p>По-високата стойност ще увеличи контраста, с което обектите изглеждат по-ясно.</p> <p>— Тази опция не е налична, когато <b>Picture Mode</b> е в режим <b>Cinema</b> или <b>Dynamic Contrast</b>.</p> <p>— Това меню не е налично, когато е активна опцията <b>Game Mode</b>.</p>
<b>Sharpness</b>		<p>Прави контурите на обекта да изглеждат по-ясни или по-размазани. (Диапазон: 0–100)</p> <p>По-високата стойност ще накара контурите на обекта да изглеждат по-ясни.</p> <p>— Тази опция не е налична, когато <b>Picture Mode</b> е в режим <b>Cinema</b> или <b>Dynamic Contrast</b>.</p> <p>— Това меню не е налично, когато е активна опцията <b>Game Mode</b>.</p>

2-ра	3-та	Описание
<b>Color</b>		<p>Регулиране на нюансите на екрана.</p> <ul style="list-style-type: none"> <li>• <b>Color Tone:</b> Изберете цветови тон, който най-добре отговаря на потребностите ви.</li> <li>• <b>Red:</b> Регулира степента на наситеност на червения цвят. По-близките до 100 стойности означават по-висока наситеност на цвета.</li> <li>• <b>Green:</b> Регулира степента на наситеност на зеления цвят. По-близките до 100 стойности означават по-висока наситеност на цвета.</li> <li>• <b>Blue:</b> Регулира степента на наситеност на синия цвят. По-близките до 100 стойности означават по-висока наситеност на цвета.</li> <li>• <b>Gamma:</b> Настройва средното ниво на яркост.</li> <li>• <b>Saturation:</b> Регулиране на степента на наситеност. По-близките до 100 стойности означават по-висока наситеност на цвета.</li> </ul> <p>— Това меню не е достъпно, когато за <b>Picture Mode</b> е зададен режим <b>Cinema</b> или <b>Dynamic Contrast</b>.</p> <p>— Това меню не е налично, когато е активна опцията <b>Game Mode</b>.</p> <p>— Това меню не е налично, когато е активна опцията <b>Eye Saver Mode</b>.</p>
<b>Black Level</b>		<p>Ако към продукта е свързан DVD плейър или тунер, чрез HDMI, може да възникне влошаването на качеството на изображението (влошаване на контраст/цвет, ниво на черното и др.), в зависимост от свързаното изходно устройство.</p> <p>В такъв случай за регулиране на качеството на изображението може да се използва <b>Black Level</b>.</p> <ul style="list-style-type: none"> <li>• <b>Normal / Low</b></li> </ul> <p>— Тази функция е достъпна само в режим <b>HDMI</b>.</p> <p>— Функцията <b>Black Level</b> може да не е съвместима с някои външни устройства.</p> <p>— Функцията <b>Black Level</b> може да бъде активирана само при определена резолюция на <b>AV</b>, като 480p @ 60 Hz, 576p @ 50 Hz, 720p @ 60 Hz и 1080p @ 60 Hz.</p>
<b>Eye Saver Mode</b>		<p>Задава оптимално качество на картината, подходящо за отмора на очите.</p>
<b>Game Mode</b>		<p>Конфигуриране на настройките на екрана за игрови режим.</p> <p>Използвайте тази функция, когато играете игри на компютър или когато е свързана игрова конзола от рода на PlayStation™ или Xbox™.</p> <p>— Това меню не е налично, когато е активна опцията <b>Eye Saver Mode</b>.</p> <p>— Когато изключите устройството, то преминава в режим на енергоспестяване или входния източник се променя, <b>Game Mode</b> се установява на <b>Off</b>, дори ако е установено на <b>On</b>.</p> <p>— Ако искате <b>Game Mode</b> да е активиран постоянно, изберете <b>Always On</b>.</p>

2-ра	3-та	Описание
<b>Response Time</b>		<p>Ускорявате времето за реакция на панела, за да направите видео сигнала по-жив и естествен.</p> <p>— Използвайте режим <b>Standard</b>, когато не възпроизвеждате видео или не играете на игра.</p>
<b>Screen Ratio</b>		<p>Промяна на размера на картината.</p> <p>— Тази опция не е налична, когато <b>FreeSync</b> е в режим <b>On</b>.</p> <p>В режим <b>PC</b></p> <ul style="list-style-type: none"> <li>• <b>Auto / Wide</b></li> </ul> <p>В режим <b>AV</b></p> <ul style="list-style-type: none"> <li>• <b>4:3 / 16:9 / Screen Fit</b></li> </ul> <p>— Функцията може да не се поддържа в зависимост от наличните с продукта портове.</p> <p>— Промяната на <b>Screen Ratio</b> може да се използва, когато са удовлетворени следните условия.</p> <p>— Входният източник е 480p, 576p, 720p или 1080p и продуктът може да извежда картина нормално (не всеки модел може да поддържа всички тези сигнали.).</p> <p>— Това може да бъде задавано, когато външният вход е свързан чрез HDMI <b>PC/AV Mode</b> е зададен на <b>AV</b>.</p>
<b>Screen Adjustment</b>		<p>Регулирайте позицията на екрана или увеличете качеството на картината.</p> <ul style="list-style-type: none"> <li>• <b>H-Position</b>: Премествате екрана вляво или вдясно.</li> <li>• <b>V-Position</b>: Премествате екрана нагоре или надолу.</li> </ul> <p>— Свързване чрез HDMI кабел</p> <p>— Това меню е достъпно само когато за <b>Screen Ratio</b> е зададена настройка <b>Screen Fit</b> в режим <b>AV</b>.</p> <p>Когато входящият сигнал е 480p, 576p, 720p или 1080p в режим <b>AV</b> и продуктът може да извежда картина нормално, изберете <b>Screen Fit</b>, за да настроите хоризонталната позиция и вертикалната позиция в 0–6 нива.</p> <p>— <b>Coarse, Fine</b>: Тази функция е достъпна само в режим <b>Analog</b>.</p>

---

## OnScreen Display

2-ра	3-та	Описание
Transparency		Задаване на прозрачността на прозорците на менюто.
Position		<ul style="list-style-type: none"><li>• <b>H-Position:</b> Премествате позицията на менюто вляво или вдясно.</li><li>• <b>V-Position:</b> Премествате позицията на екрана нагоре или надолу.</li></ul>
Language		Променя езика на менюто. — Промяната в настройките за езика ще се приложи само към екранното меню.
Display Time		Задайте колко дълго прозорецът на менюто да остане на екрана, когато не се използва.

---

## System

2-ра	3-та	Описание
<b>FreeSync</b>		<p>Технологията <b>FreeSync</b> е решение, което елиминира разкъсването на екрана без обичайното забавяне и изоставане. <b>FreeSync</b> може да работи, когато използвате графична карта на AMD, поддържаща решението <b>FreeSync</b>.</p> <p>За повече информация вижте стр. <a href="#">FreeSync</a>.</p>
<b>Eco Saving Plus</b>		<p>Намалява потреблението на енергия спрямо потреблението при максимално ниво на яркост.</p> <ul style="list-style-type: none"><li>• <b>Off</b>: Деактивиране на функцията <b>Eco Saving Plus</b>.</li><li>• <b>Auto</b>: Потреблението на енергия автоматично ще се намали с около 10% спрямо текущата настройка. (Намалението на потреблението на енергия зависи от яркостта на екрана.)</li><li>• <b>Low</b>: Спестява до 25 % енергия спрямо максималното ниво на яркост.</li><li>• <b>High</b>: Спестява до 50 % енергия спрямо максималното ниво на яркост.</li></ul> <p>— Тази опция не е налична, когато <b>Picture Mode</b> е в режим <b>Dynamic Contrast</b>.</p> <p>— Това меню не е налично, когато е активна опцията <b>Game Mode</b>.</p> <p>— Това меню не е налично, когато е активна опцията <b>Eye Saver Mode</b>.</p>

---

2-ра	3-та	Описание
<b>Off Timer Plus</b>	<b>Off Timer</b>	<ul style="list-style-type: none"> <li>• <b>Off Timer:</b> Включете режим <b>Off Timer</b>.</li> <li>• <b>Turn Off After:</b> Таймерът за изключване може да се настрои в обхват от 1 до 23 часа. Устройството автоматично ще се изключи след като измине определения брой часове. <ul style="list-style-type: none"> <li>– Тази опция е достъпна само когато <b>Off Timer</b> е зададено на <b>On</b>.</li> </ul> </li> </ul> <p>— За продукти, предназначени за пазара в някои региони, <b>Off Timer</b> се настройва така, че автоматично да се активира 4 часа след включване на устройството. Това е в съответствие с наредбите за електрическо захранване. Ако не желаете таймерът да се активира, отидете на <b>III</b> → <b>System</b> → <b>Off Timer Plus</b> и настройте <b>Off Timer</b> на позиция <b>Off</b>.</p>
	<b>Eco Timer</b>	<ul style="list-style-type: none"> <li>• <b>Eco Timer:</b> Включете режим <b>Eco Timer</b>.</li> <li>• <b>Eco Off After:</b> <b>Eco Timer</b> може да се настрои за между 10 и 180 минути. Устройството автоматично ще се изключи след като измине определеното време. <ul style="list-style-type: none"> <li>– Тази опция е достъпна само когато <b>Eco Timer</b> е зададено на <b>On</b>.</li> </ul> </li> </ul>
<b>PC/AV Mode</b>		<p>За <b>PC/AV Mode</b> задайте настройка <b>AV</b>. Размерът на картината ще се промени.</p> <p>Тази опция е полезна, когато гледате филм.</p> <p>— Поддържат се само продукти с площ на екрана 16:9 или 16:10.</p>
<b>Source Detection</b>		Изберете или <b>Auto</b> , или <b>Manual</b> като метод за разпознаване на входния източник.
<b>Key Repeat Time</b>		<p>Управлявате времето за реакция на бутоните при натискането им.</p> <p>Можете да изберете <b>Acceleration</b>, <b>1 sec</b> или <b>2 sec</b>. Ако изберете <b>No Repeat</b>, при натискане на бутон командата се изпълнява само веднъж.</p>
<b>Power LED On</b>		<p>Конфигурирайте настройките, за да активирате или деактивирате светодиода за захранването, разположен в долната част на продукта.</p> <ul style="list-style-type: none"> <li>• <b>Working:</b> Светодиодът за захранването е включен, когато продуктът е включен.</li> <li>• <b>Stand-by:</b> Светодиодът за захранването е включен, когато продуктът е изключен.</li> </ul>



---

## Support

2-ра	3-та	Описание
<b>Self Diagnosis</b>		Извършете този тест, ако възникне проблем с картината на монитора. — Никога не изключвайте захранването и не сменяйте входящия източник по време на самодиагностика. Ако е възможно, опитайте се да не прекъсвате изпитването.
<b>Information</b>		Вижте информацията за текущата версия на софтуера. Вижте действителния екран на монитора.
<b>Reset All</b>		Всички настройки на устройството се връщат на фабрично зададените им стойности.

# Глава 05

## Инсталиране на софтуера

### Easy Setting Box



Easy Setting Box дава възможност на потребителите да използват продукта чрез разделяне на множество секции.

За да инсталирате най-новата версия на Easy Setting Box, изтеглете я от уебсайта на Samsung (<http://www.samsung.com>).

- Софтуерът може да не работи правилно, ако не рестартирате компютъра след инсталацията.
- Иконата Easy Setting Box може да не се появи, в зависимост от компютърната система и спецификациите на продукта.
- Ако иконата за бърз достъп не се появи, натиснете клавиша F5.

### Ограничения и Проблеми с инсталацията

Инсталирането на Easy Setting Box може да бъде повлияно от графичната карта, дънната платка и мрежовата среда.

### Системни изисквания

ОС	Хардуер
<ul style="list-style-type: none"><li>• Windows 7 32Bit/64Bit</li></ul>	<ul style="list-style-type: none"><li>• Най-малко 32MB памет</li></ul>
<ul style="list-style-type: none"><li>• Windows 8 32Bit/64Bit</li></ul>	<ul style="list-style-type: none"><li>• Най-малко 60MB свободно пространство на твърдия диск</li></ul>
<ul style="list-style-type: none"><li>• Windows 8.1 32 бита/64 бита</li></ul>	
<ul style="list-style-type: none"><li>• Windows 10 32Bit/64Bit</li></ul>	

### Инсталиране на драйвер

За да инсталирате най-новата версия на драйвера на продукта, изтеглете я от уебсайта на Samsung (<http://www.samsung.com>).

- Може да зададете оптималната разделително способност и честота за този продукт, като инсталирате съответните драйвери.

### Изисквания преди да потърсите съдействие от център за обслужване на клиенти на Samsung

— Преди да се обадите на център по обслужване на клиенти на Samsung, изпробвайте продукта, както следва. Ако проблемът продължи, обърнете се към център по обслужване на клиенти на Samsung.

### Диагностика на продукта (проблем с екрана)

Ако възникне проблем с екрана на продукта, извършете [Self Diagnosis](#), за да проверите дали продуктът работи правилно.

### Проверка на разделителната способност и честотата

Ако е избрана разделителна способност, която не се поддържа (вижте [Таблица за режим на стандартен сигнал](#)), съобщението **Not Optimum Mode** може да се появи на екрана за кратко или екранът може да не се изведе правилно.

— Изведената разделителна способност може да се различава в зависимост от настройките на компютърната система и кабелите.

### Проверете следното.

#### Проблем при монтажа

---

Екранът непрекъснато се включва и изключва.

Проверете дали кабелът е правилно свързан между устройството и компютъра, както и че конекторите са плътно на местата си.

---

От всички четири страни на екрана се появяват празни пространства, когато към устройството и компютъра е свързан HDMI или HDMI-DVI кабел.

Празните пространства на екрана нямат нищо общо с устройството.

Тези празни пространства се причиняват от компютъра или графичната карта. За да разрешите проблема, регулирайте размера на екрана в настройките за HDMI или DVI на графичната карта.

Ако менюто за настройки на графичната карта няма опция за регулиране на размера на екрана, актуализирайте драйвера на графичната карта до най-новата версия.

(Свържете се с производителя на графичната карта или на компютъра за допълнителни подробности относно настройките за регулиране на екрана.)

---

#### Проблем с екрана

---

Светодиодът за захранване е изкл. Екранът не иска да се включи.

Проверете дали захранващият кабел е поставен правилно

Ако възникне проблем с екрана на продукта, извършете [Self Diagnosis](#), за да проверите дали продуктът работи правилно.

---

---

Появява се съобщението **Check the cable connection and the settings of the source device.**

Проверете дали кабелът е правилно включен в устройството.

Проверете дали устройството, свързано към продукта е включено.

Проверете състоянието на **PC/AV Mode**. (□□□ → **System** → **PC/AV Mode** → **HDMI: PC** или **AV**.)

---

Показва се **Not Optimum Mode**.

Това съобщение се появява, когато сигналът на графичната карта надвишава максималната резолюция или честота, предназначени за устройството.

Променете максималната резолюция и честота така, че да са подходящи за функционирането на устройството, като направите справка с Таблицата за режим на стандартен сигнал ([стр.32](#)).

Ако се появи това съобщение и свързаното устройство не поддържа функцията **FreeSync**, изключете **FreeSync** на продукта.

---

Изображенията на екрана изглеждат изкривени.

Проверете кабелните връзки с продукта.

---

Екранът не е ясен. Екранът е размазан.

Отстранете всички аксесоари (удължителен кабел за видео и т.н.) и опитайте отново.

Настройте разделителната способност и честотата на препоръчаното ниво.

---

Екранът изглежда нестабилен и трепери. Има сенки и остатъчни изображения на екрана.

Уверете се, че разделителната способност и честотата на компютъра са зададени в рамките на диапазона, съвместим с продукта. След това сменете настройките, ако е необходимо, като направите справка в менюто **Information** на продукта и таблицата със стандартни режими на сигнал ([стр.32](#)) в това ръководство.

---

Екранът е твърде ярък. Екранът е твърде тъмен.

Регулирайте **Brightness** и **Contrast**.

---

Цветът на екрана е непостоянен.

Променете настройките на **Color**.

---

Цветовете на екрана имат сянка и са изкривени.

Променете настройките на **Color**.

---

Бялото не изглежда като бяло.

Променете настройките на **Color**.

---

---

Няма изображение на екрана и светодиодът за захранването мига на всеки 0,5 до 1 секунди.

Продуктът е в режим на пестене на енергия.

Натиснете произволен клавиш на клавиатурата или преместете мишката, за да се върнете на предишния екран.

---

Текстът е размазан.

Ако използвате операционна система Windows (напр. Windows 7, Windows 8, Windows 8.1 или Windows 10): Отидете на **Контролен панел** → **Шрифтове** → **Настройка на ClearType текст** и променете **Включи ClearType**.

---

Възпроизвеждането на видео насича.

Възпроизвеждането на големи видеофайлове с висока разделителна способност може да насича. Това може да се дължи на факта, че видеоплейърът не е оптимизиран за компютърния ресурс.

Пробвайте да възпроизведете файла с друг видеоплейър.

---

## Проблем с външното устройство

---

Чува се бипване при рестартиране на компютъра.

Ако бипването се чува при рестартиране, трябва да ремонтирате компютъра.

---

---

## Въпроси & отговори

— За допълнителни инструкции относно настройването разгледайте ръководството на потребителя за вашия компютър или графичната карта.

---

### Как мога да променя честотата?

Настройте честотата на вашата графична карта.

- Windows 7: Отидете в Контролен панел → Изглед и персонализиране → Дисплей → Разделителна способност на екрана → Разширени настройки → Монитор и регулирайте Скорост на обновяване на екрана в Настройки на монитора.
  - Windows 8 (Windows 8.1): Отидете в Настройки → Контролен панел → Изглед и персонализиране → Дисплей → Резолюция на екрана → Разширени настройки → Монитор и регулирайте Скорост на опресняване в Настройки на монитора.
  - Windows 10: Отидете в Настройки → Система → Дисплей → Разширени настройки на дисплея → Показване на свойствата на адаптера → Монитор и регулирайте Скорост на обновяване на екрана в Настройки на монитора.
- 

### Как мога да променя разделителната способност?

- Windows 7: Отидете в Контролен панел → Изглед и персонализиране → Дисплей → Разделителна способност на екрана → Настройване на разделителната способност.
  - Windows 8 (Windows 8.1): Отидете в Настройки → Контролен панел → Облик и теми → Дисплей → Настройване на разделителната способност и регулирайте разделителната способност.
  - Windows 10: Отидете в Настройки → Система → Дисплей → Разширени настройки на дисплея и регулирайте разделителната способност.
- 

### Как да настроя режима на пестене на енергия?

- Windows 7: Отидете в Контролен панел → Облик и персонализиране → Персонализиране → Настройки на скрийнсейвъра → Опции за захранването или BIOS SETUP на компютъра.
  - Windows 8 (Windows 8.1): Отидете в Настройки → Контролен панел → Облик и персонализиране → Персонализиране → Настройки на скрийнсейвъра → Опции за захранването или BIOS SETUP на компютъра.
  - Windows 10: Отидете в Настройки → Персонализиране → Заклучване на екрана → Настройки за време на изчакване на екран → Захранване и заспиване или BIOS SETUP на компютъра.
-

# Глава 07

## Спецификации

### Общи

Име на модел	S22C31*	S24C31*	S27C31*
Размер	Клас 22 (21,5 in / 54,6 cm)	Клас 24 (23,8 in / 60,4 cm)	Клас 27 (27 in / 68,6 cm)
Площ на екрана	476,064 mm (хоризонтал) x 267,786 mm (вертикал)	527,04 mm (хоризонтал) x 296,46 mm (вертикал)	597,888 mm (хоризонтал) x 336,312 mm (вертикал)
Стъпка на пикселите	0,24795 mm (хоризонтал) x 0,24795 mm (вертикал)	0,2745 mm (хоризонтал) x 0,2745 mm (вертикал)	0,3114 mm (хоризонтал) x 0,3114 mm (вертикал)
Максимална тактова честота за пикселите	174,5 MHz	174,5 MHz	174,5 MHz
Захранване	AC100-240V~ 50/60Hz На база на променливотоковото напрежение на адаптера. Направете справка в етикета на продукта за постояннотоковото напрежение.		
Конектори на сигнал	HDMI, D-SUB		
Условия на околната среда	<b>Работа</b> Температура: 10 °C – 40 °C (50 °F – 104 °F) Влажност: 10 % – 80 %, без кондензация <b>Съхранение</b> Температура: -20 °C – 45 °C (-4 °F – 113 °F) Влажност: 5 % – 95 %, без кондензация		

---

- Plug-and-Play

Този продукт може да бъде инсталиран на всяка система, съвместима с Plug-and-Play (Включи и работи). Двупосочният обмен на данни между продукта и компютърната система оптимизира настройките на продукта. Инсталирането на продукта се извършва автоматично. Обаче може да персонализирате настройките за инсталиране по желание.

- Панелни точки (пиксели)

Поради естеството на производствения процес за този продукт, приблизително 1 пиксел на милион (1ppm) може да е по-ярък или по-тъмен на LCD панела. Това не влияе върху работата на продукта.

- Спецификациите подлежат на промяна без предизвестие с цел подобряване на качеството.

- За подробни спецификации на устройствата посетете уеб сайта на Samsung.

- За да осъществите достъп до информацията за енергийно етикетиране за този продукт в европейския регистър на продуктите за енергийно етикетиране (EPREL), посетете [https://eprel.ec.europa.eu/qr/\\*\\*\\*\\*\\*](https://eprel.ec.europa.eu/qr/*****)

Където \*\*\*\*\* е регистрационният номер по EPREL на продукта. Можете да намерите регистрационния номер върху етикета с клас на продукта.

## Таблица за режим на стандартен сигнал

Име на модел		S22C31*	S24C31*	S27C31*
Синхронизация (Спецификация на ПАНЕЛ)	Хоризонтална честота	54 ~ 83 kHz	54,69 ~ 83 kHz	54 ~ 84,5 kHz
	Вертикална честота	48 ~ 75 Hz	48 ~ 75 Hz	48 ~ 75 Hz
Разделителна способност	Оптимална разделителна способност	1920 x 1080 при 60 Hz		
	Максимална разделителна способност	1920 x 1080 при 60 Hz(D-SUB) 1920 x 1080 при 75 Hz(HDMI)		

Ако даден сигнал, който се отнася до следните режими на стандартен сигнал, бъде пренесен до компютъра ви, екранът автоматично ще се пренастрои. Ако сигналът, подаван от компютъра, не принадлежи към следните стандартни режими на сигнал, екранът може да остане празен при включен светодиода на захранването. В този случай сменете настройките според следната таблица, като направите справка в ръководството за потребителя на графичната карта.

Разделителна способност	Хоризонтална честота (kHz)	Вертикална честота (Hz)	Тактова честота за пикселите (MHz)	Поляритет на синхронизацията (X/B)
IBM, 720 x 400	31,469	70,087	28,322	-/+
VESA, 640 x 480	31,469	59,940	25,175	-/-
MAC, 640 x 480	35,000	66,667	30,240	-/-
VESA, 640 x 480	37,861	72,809	31,500	-/-
VESA, 640 x 480	37,500	75,000	31,500	-/-
VESA, 800 x 600	35,156	56,250	36,000	+/+
VESA, 800 x 600	37,879	60,317	40,000	+/+
VESA, 800 x 600	48,077	72,188	50,000	+/+
VESA, 800 x 600	46,875	75,000	49,500	+/+
MAC, 832 x 624	49,726	74,551	57,284	-/-
VESA, 1024 x 768	48,363	60,004	65,000	-/-
VESA, 1024 x 768	56,476	70,069	75,000	-/-
VESA, 1024 x 768	60,023	75,029	78,750	+/+
VESA, 1152 x 864	67,500	75,000	108,000	+/+
MAC, 1152 x 870	68,681	75,062	100,000	-/-
VESA, 1280 x 720	45,000	60,000	74,250	+/+
VESA, 1280 x 800	49,702	59,810	83,500	-/+
VESA, 1280 x 1024	63,981	60,020	108,000	+/+



Разделителна способност	Хоризонтална честота (kHz)	Вертикална честота (Hz)	Тактова честота за пикселите (MHz)	Поляритет на синхронизацията (X/B)
VESA, 1280 x 1024	79,976	75,025	135,000	+/+
VESA, 1440 x 900	55,935	59,887	106,500	-/+
VESA, 1600 x 900	60,000	60,000	108,000	+/+
VESA, 1680 x 1050	65,290	59,954	146,250	-/+
VESA, 1920 x 1080	67,500	60,000	148,500	+/+
VESA, 1920 x 1080	83,894	74,973	174,500	+/-

— Хоризонтална честота

Времето за обхождане на един ред отдясно наляво на екрана по хоризонтала се нарича цикъл по хоризонтала. Реципрочната стойност на цикъла по хоризонтала се нарича хоризонтална честота. Хоризонталната честота се измерва в kHz.

— Вертикална честота

Повторението на една и съща картина много пъти в секунда ви позволява да виждате кадрите естествено. Тази повторяема честота се нарича "вертикална честота" или "скорост на опресняване" и се измерва в Hz.

— Този продукт може да се задава само на една разделителна способност за оптимално качество на картината поради естеството на панела. Задаване на разделителна способност, различна от посочената, може да влоши качеството на картината. За да избегнете това, се препоръчва да избирате оптималната разделителна способност, определена за вашето устройство.

— Възможно е някои от посочените в таблицата разделителни способности да не са достъпни, в зависимост от спецификациите на графичната карта.

# Глава 08

## Приложение

### Отговорност за платената услуга (цена за клиентите)

— Когато услугата се изисква, независимо че е в гаранция, може да ви таксуваме за посещение от сервизен техник в следните случаи.

#### Без производствен дефект

Почистване на устройството, настройка, обяснение, повторно инсталиране и др.

- Ако е поискано от технически специалист да даде инструкции относно използването на продукта или той просто настрои опциите, без да разглобява продукта.
- Ако под влияние възникнат фактори на околната среда, които предизвикват появата на дефект (интернет, антена, сигнал по кабел и др.)
- Ако устройството бъде преинсталирано или допълнително свържете устройства след първоначално настройване на закупения продукт.
- Ако даден продукт се преинсталира с цел да бъде преместен на друго място или да се преместят в друга къща.
- Ако клиентът поиска инструкции относно начина на употреба на продукт на друга компания.
- Ако клиентът поиска инструкции относно начина на употреба поради досег с продукт на друга компания.
- Ако клиент поиска инсталиране на софтуера и настройка на продукта.
- Ако сервизният специалист отстрани/почисти праха или наличните чужди материали в устройството.
- Ако клиент поиска допълнително инсталация, след закупуване на продукт от онлайн магазин за пазаруване у дома.

### Повреда на продукта, причинена от клиента

Повреда на продукта, причинена от неправилно боравене на клиента или грешен тип хартия.

Ако повредата на продукта е причинена от;

- Външен удар или изпускане.
- Използването на консумативи или отделно продавани продукти, които не са препоръчани от Samsung.
- Ремонтни дейности, извършени от лица, които не са с инженерен опит и работят за външна обслужваща компания или партньор на Samsung Electronics Co., Ltd.
- Повторно моделиране или ремонт на продукта, извършен от клиента.
- Използването му с неточно напрежение или некоректни електрически връзки.
- Неспазване на предупрежденията, указани в ръководството на потребителя.

#### Други

- Ако продуктът се повреди следствие на природно бедствие. (гръмотевична буря, земетресение, наводнение и др.)
- Ако всички консумативи са изчерпани. (батерия, тонер, флуоресцентни лампи, глава, вибрираща част, лампа, филтър, ролка и др.)

— Ако клиентът заяви услуга при условие, че продуктът няма никакъв дефект, за извършването на услугата може да се начисли такса. Затова, моля, най-напред прочетете ръководството на потребителя.

# FreeSync

Технологията **FreeSync** е решение, което елиминира разкъсването на екрана без обичайното забавяне и изоставане.

Тази функция ще премахне накъсването и забавянето на екрана по време на игра. Подобрете изживяването по време на игра.

Изведените на монитора елементи на менюто **FreeSync** може да се различават в зависимост от модела на монитора и съвместимостта му с графичната карта на AMD.

- **Off**: Деактивиране на **FreeSync**.
- **On**: Включете функцията **FreeSync** на графичната карта AMD. Може да изпитате периодични премигвания, когато играете някои игри.

Задавайте оптимална разделителна способност, когато използвате **FreeSync**.

За методите на настройка на скоростта на опресняване вижте **Въпроси & отговори** → **Как мога да променя честотата?**

— Функцията **FreeSync** е активирана само в режим **HDMI**.

Използвайте HDMI кабела, предоставен от производителя, когато използвате **FreeSync**.

Ако използвате функцията **FreeSync**, докато играете игра, може да възникнат следните симптоми:

- Екранът може да примигва в зависимост от вида на графичната карта, настройките на играта или възпроизвежданото видео. Пробвайте следните действия: намалете стойностите на настройките на играта, променете текущия режим **FreeSync** към **Off** или посетете уеб сайта на AMD, за да проверите версията на драйвера на вашата графична карта и да го актуализирате с последната версия.
- Докато използвате функцията **FreeSync**, екранът може да трепти поради колебания в изходната честота от графичната карта.
- Времето за реакция може да варира по време на игра в зависимост от разделителната способност. По-високата разделителна способност обикновено понижава скоростта на реакция.

— Ако срещнете проблеми при използването на функцията, свържете се с център за обслужване на Samsung.

— Ако промените разделителната способност на екрана, докато функцията е **On**, екранът може периодично да остава празен поради графичната карта. Задайте за **FreeSync** настройка **Off** и променете разделителната способност.

— Функцията не може да се използва при устройства (например при аудиовизуални устройства), които нямат графична карта AMD. Ако функцията се задейства, може да се получи неизправност на екрана.

## Моделите в списъка с графични карти поддържат FreeSync

**FreeSync** може да се използва само с определени модели графични карти на AMD. Вижте следния списък за поддържаните графични карти:

Уверете се, че сте инсталирали най-новите официални графични драйвери от AMD, които поддържат **FreeSync**.

— За допълнителни модели графични карти на AMD, които поддържат функцията **FreeSync**, посетете официалния уеб сайт на AMD.

— Изберете **FreeSync Off**, ако използвате графична карта от друг производител.

— При прилагане на функцията **FreeSync** чрез HDMI кабел, тя може да не работи поради ограничението на скоростта на предаване на някои графични карти AMD.

- Radeon™ RX Vega series
- Radeon™ RX 500 series
- Radeon™ RX 400 series
- Radeon™ R9/R7 300 series (с изключение на R9 370/X, R7 370/X, R7 265)
- Radeon™ Pro Duo (2016 edition)
- Radeon™ R9 Nano series
- Radeon™ R9 Fury series
- Radeon™ R9/R7 200 series (с изключение на R9 270/X, R9 280/X)

### Правилно третиране на изделието след края на експлоатационния му живот



(Налично в страни със системи за разделно сметосъбиране)

Този знак, поставен върху изделието, негови принадлежности или печатни материали, означава, че продуктът и принадлежностите (например зарядно устройство, слушалки, USB кабел) не бива да се изхвърлят заедно с другите битови отпадъци, когато изтече експлоатационният му живот. Отделяйте тези устройства от другите видове отпадъци и ги предавайте за рециклиране. Спазвайки това правило не излагате на опасност здравето на други хора и предпазвате околната среда от замърсяване, предизвикано от неконтролно изхвърляне на отпадъци. Освен това, подобно отговорно поведение създава възможност за повторно (екологично съобразно) използване на материалните ресурси.

Домашните потребители трябва да се свържат с търговеца на дребно, от когото са закупили изделието, или със съответната местна държавна агенция, за да получат подробни инструкции къде и кога могат да занесат тези устройства за рециклиране, безопасно за околната среда.

Корпоративните потребители следва да се свържат с доставчика си и да проверят условията на договора за покупка. Това изделие и неговите електронни принадлежности не бива да се смесват с другите отпадъци на търговското предприятие.