

TOLSEN

TOOLS AND MORE

87384 АКУМУЛАТОРНА КОСАЧКА 40 V

CE RoHS **BL** BRUSHLESS MOTOR INDUSTRIAL



Превод на оригиналната инструкция на български език

Запазете тази инструкция

Важни инструкции за безопасност

ОБЩИ ИНСТРУКЦИИ ЗА БЕЗОПАСНОСТ

ВНИМАНИЕ: При работа с косачка трябва да спазвате основни препоръки за безопасност за да предотвратите различни рискове.

- Има риск от нараняване, ако не ползвате коша.
- Използването на неоригинални консумативи и принадлежности повишана риска от нараняване
- . Използвайте само оригинални акумулаторни батерии

За всички косачки

1. Не работете при влага и дъжд.
2. Дръжте децата и околните на безопасно разстояние.
3. Не носете дълги дрехи. Те могат да бъдат захванати от ножа.
4. Носете ръкавици и подходящи работни обувки.
5. Носете предпазни очила и маска при запрашеност.
6. Използвайте косачката само по предназначение.
7. Не форсирайте косачката. Оставете я да работи с нормална скорост.
8. Не се навеждайте. Заемете стабилна стойка и спазвайте баланс.,,
9. Бъдете концентрирани. Не работете, ако сте изморени.
10. Съхранявайте косачката в сухо помещение без достъп на деца.
11. Поддържайте косачката с остри и чисти ножове. Спазвайте инструкциите за смазване и смяна на консумативите. Проверявайте редовно състоянието на косачката. Ако е нужно посетете сервиз.
12. Почиствайте редовно корпуса.
13. Поддържайте остриетата на ножа остри.
14. Пазете ръцете и краката от въртящия се нож.
15. Проверявайте преди работа състоянието на ливадта и отстранете всички предмети, камъни, тел и др. В противен случай може да се стигне до нараняване.
16. Ако ударите предмет, следвайте тези стъпки:
 - Спрете косачката
 - Проверете за повреда
 - Отстранете повредата преди да започнете отново да косите
17. Използвайте само оригинални ножове.

За всички акумулаторни косачки

1. Не зареждайте на открито батериите при влага и дъжд.
2. Не работете при влага и дъжд.
3. Отстранете батерията, когато сервизирате, обслужвате или почиствате машината.
4. Използвайте само оригинални батерии.
5. Не изхвърляйте батериите в огън. Изхвърляйте на определените места за изхвърляне на батерии.
6. Не отваряйте батерията. Електролитът може да ви нарани.
7. Съхранявайте батериите далеч от проводници като пръстени, накити или ключове.

Мерки за безопасност при работа с косачки

Косачката може да ви отреже крака, ръката или да бъдете наранени от изхвърчал предмет.

Затова спазвайте инструкциите по-долу:

Общо ползване

1. Прочетете и спазвайте инструкциите за безопасност.
2. Дръжте ръцете и краката далеч от косилния апарат. Дръжте свободни отворите за окосена трева.
3. Косачката да се използва само от възрастни хора, запознати с инструкциите.
4. Проверявайте преди работа състоянието на ливадта и отстранете всички предмети, камъни, тел и др. Стойте в задната част на косачката.
5. Уверете се, че наоколо няма други хора.
6. Не работете боси или с чехли. Носете подходящи обувки.
7. Не дърпайте машината назад, освен ако не е наложително.
8. Не насочвайте изхода за изхвърляне на окосената трева към хора или прегради. Изхвърлени предмети могат да рикошират. Спрете ножа, ако преминавате по пътеки с чакъл.
9. Не работете без кош и без предпазител за изхвърляне или без други принадлежности.
10. Не оставяйте работещата машина без надзор.
11. Спрете машината и оставете ножа напълно да спре да се върти, преди да почиствате машината или преди да свалите коша.
12. Работете само при добра осветеност.
13. Не работете под въздействие на алкохол или наркотици.
14. Не косете, когато тревата е мокра. Бутайте косачката с умерен ход. Не тичайте.
15. Ако машината започне да вибрира, спрете и проверете за проблема.
16. Носете защитни очила или шлем.
17. Следвайте инструкциите за работа. Използвайте само оригинални консумативи.

Работа по склон

При работа по склон има риск от подхлъзване и нараняване. Работата по склон изисква максимално внимание.

1. Косете напреко на склона. Никога нагоре или надолу. Внимавайте при смяна на посоката.
2. Внимавайте за дупки, камъни или други скрити предмети. Неравният терен е опасен и крие рискове от подхлъзване или наличие на скрити предмети.
3. Не работете при влажна трева. Опасността от подхлъзване е голяма.
4. Не работете в близост до ровове или насипи.

Деца

Възможни са инциденти с деца наоколо. Те често са любопитни и могат да се прибилжат до косачката.

1. Дръжте децата далеч от зоната на косене и под надзора на друг възрастен, различен от оператора.
2. Бъдете внимателни и спрете косачката, ако приближи дете.
3. Никога не позволявайте на деца да работят с машината.
4. Бъдете внимателни, когато приближавате дървета, прегради или други обекти, които могат да възпрепятстват вашия поглед към децата.

Безопасност при боравене с литиево-йонни батерии

ВНИМАНИЕ: Тази батерия може да се използва само с акумулаторни машини на TOLSEN от серията MP20V и със съответното зарядно устройство. Литиево-йонните батерии съхраняват голямо количество енергия и могат да се възпламенят или експлодират, ако не се борави правилно с тях.

1. Дръжте ги далеч от деца.
2. Зареждайте при стайна температура 5-40 градуса C. Оставете след зареждане за окло 15 мин. за да се охлади преди работа.
3. Зарядното показва заряда на батерията. Не оставяйте да се зарежда дълго време без надзор. Изключете зарядното от мрежата след зареждане.
4. Съхранявайте батерията при стайна температура. Не оставяйте машината и батерията на температури над 40 градуса.
5. При съхранение батерията да не е в контакт с други предмети. Пазете я чиста.
6. Не оставяйте батерията незаредена за дълъг период. Това може да повреди клетките. За дълъг период батерията да се остави напълно заредена и извън машината.
7. С времето е възможно батерията да се повреди или отделни клетки да дефектират. Зарядното не зарежда повредени батерии. Сменете батериата.
8. Не ги отваряйте, не ги изпускайте, не давайте на късо, не ги пробивайте, не ги излагайте на висока температура или огън.

Безопасност при боравене със зарядното устройство

ВНИМАНИЕ: Това зарядно може да се използва само с акумулаторни батерии на TOLSEN от серията. Не използвайте с други батерии. Може да се стигне до експлозия.

1. Зарядното е със захранване Клас2, за вътрешна употреба.
2. Преди употреба проверете стойностите на входа и изхода.
3. Не използвайте зарядното при различен поляритет или напрежение.
4. Не използвайте с други батерии. Пазете зарядното чисто и избягвайте допир с други предмети. Може да се стигне до загаряване и възпламеняване.
5. Ако кабелът е повреден, го сменете при оторизиран сервиз

Символи:

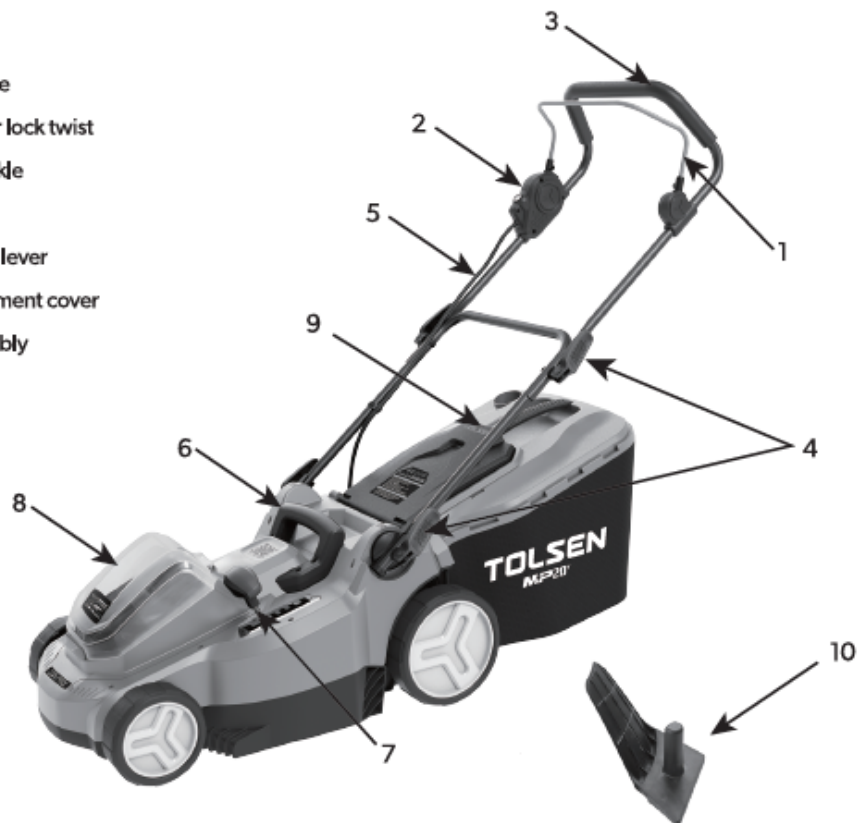
	CE съответствие
	Прочетете инструкцията преди работа
	Носете защитни очила
	Носете работни ръкавици
	Носете защитна маска
	Носете антифони
	Работна външна температура
	Дръжте далеч от огън
	Не излагайте на вода и влага
	Дръжте околните поне на безопасно разстояние
	Избягвайте контакт с остриетата
	Не излагайте на дъжд и влага
	Не изхвърляйте ел. продукти с битови отпадъци. Предайте на съответните места за изхвърляне на този тип отпадъци.
	Не изхвърляйте батериите с битови отпадъци. Предайте на съответните места за изхвърляне на този тип отпадъци.
	Батерията може да се рециклира. Предайте на съответните места за изхвърляне на този тип отпадъци.
	Предупреждение за опасност.
	Ако тока на зарядното е по-голям от „x“ А, бушонът ще изключи

Спецификации

Напрежение	2x20V DC
Мощност	1000W
Макс. обороти	3400 в мин.
Ширина на косене	37 см
Височина на косене	25-75 мм
Кош	40 л
Време на работа	50-60 мин. с 2x4 Ah
Площ	200-250 кв.м с 2x4 Ah
Предни колела	7"
Задни колела	8"

Функции

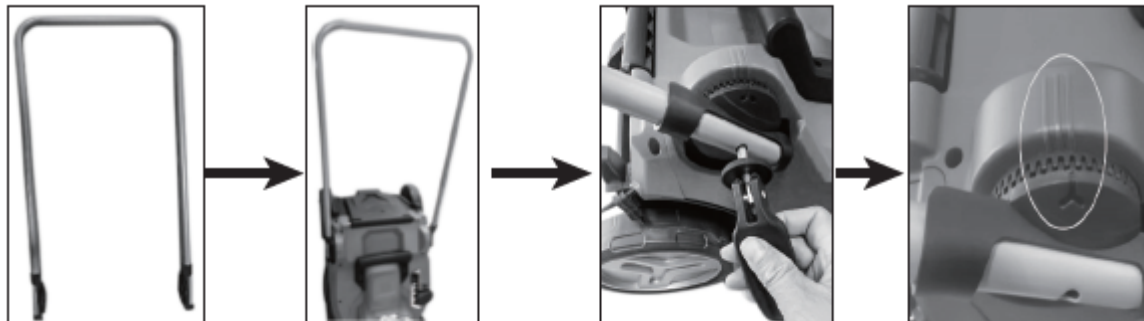
1. Trigger
2. Switch button
3. Operating handle
4. Upper and lower lock twist
5. Cable fixing buckle
6. Machine handle
7. Height adjusting lever
8. Battery compartment cover
9. Grass box assembly
10. Blanking cap



1. Лост за включване	5. Фиксиране на кабела	9. Кош
2. Бутон за включване	6. Ръкохватка за носене	10. Капак за мулчиране
3. Дръжка за управление	7. Лост за настройка на височината	
4. Фиксатори за дръжката	8. Капак за батерията	

МОНТАЖ

Монтаж на долната дръжка



1. Поставете долната дръжка на машината.
2. Завийте винта и пластмасовата капачка, като винта трябва да премине през отвора на тръбата.
3. Завъртете заключващото колело по посока на часовниковата стрелка докато дръжката здраво се закрепил към машината.

Можете да монтирате дръжката под желания ъгъл. Погледнете съответната позиция между маркировката на дръжката и тази върху машината. Уверете се, че позициите отляво и отдясно са под еднакъв ъгъл.

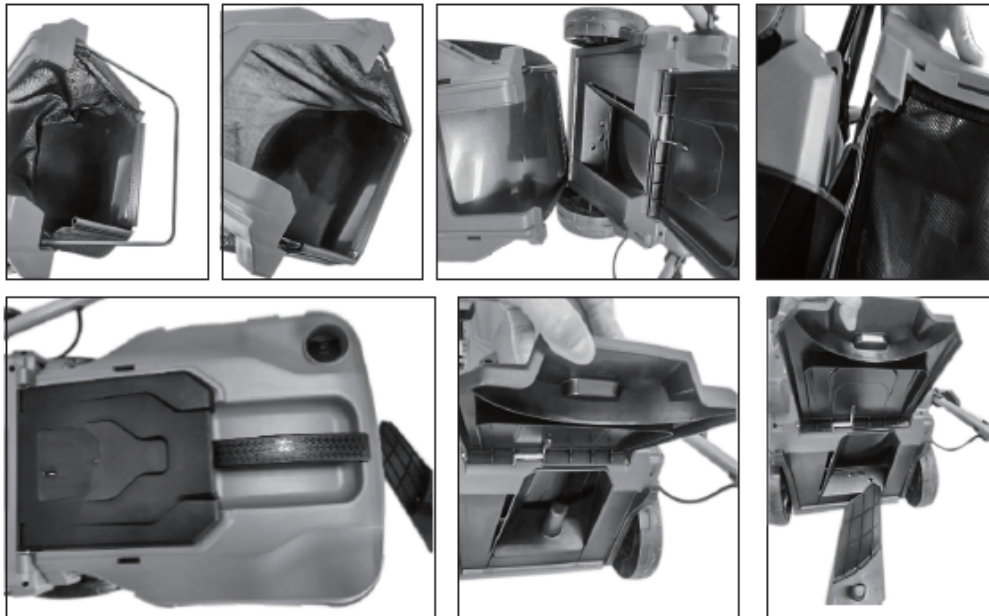
Монтаж на горната дръжка



1. Подгответе болтовете за монтаж на горната дръжка.
2. Завийте болта през отвора от вътрешната на горната дръжка и се уверете, че квадратната част на болта под главата влиза плътно в квадратния отвор.
3. Поставете пластмасовата шайба и заключващото лостче по резбата на болта и завъртете заключващото лостче по посока на часовниковата стрелка, така че горната дръжка да е здраво закрепена към горната дръжка.

Уверете се, че горната и долната дръжки са здраво монтирани към машината.

Монтаж на коша

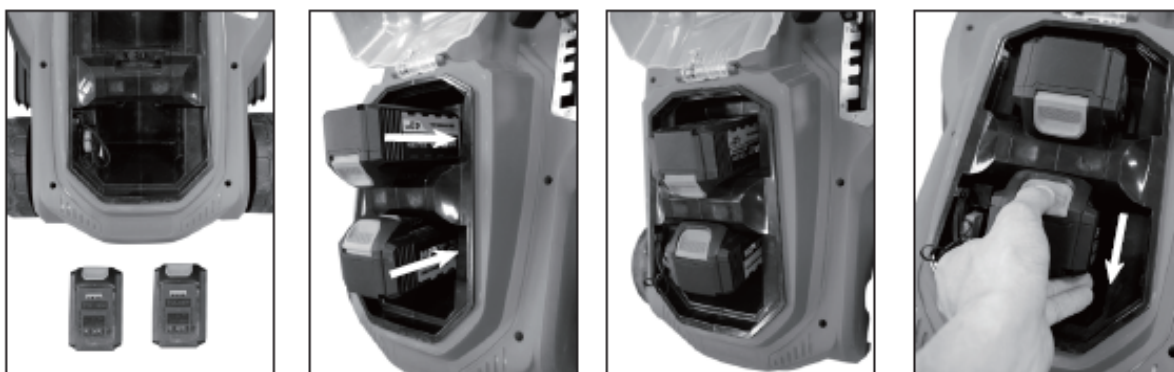


1. Захванете пластмасовите детайли на коша към металните скоби.
2. Отворете задния капак на машината, поставете коша към машината и след това пуснете надолу задния капак.

Когато инсталирате машината за пръв път и избран режим за събиране на тревата, отстранете преградния капак 10, преди да поставите коша. Ако сте избрали режим за мулчиране/раздробяване, не сваляйте капак 10.

За сигурност при тези операции, машината трябва да е статична и да е изключено захранването. Преди работа се уверете, че коша е поставен правилно.

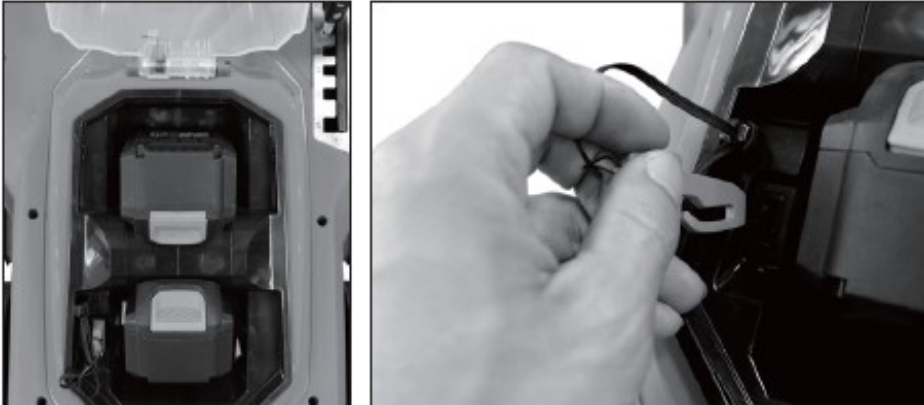
Поставяне и сваляне на батериите



1. Отворете капака за батериите и поставете двете батерии през отвора.
2. Поставете батериите. Ако бутонът на батериите е заключен, значи че са поставени правилно.

Сваляне на батериите: Натиснете бутона на батерията и свалете батерията.

Поставяне на активирация ключ



Машината не работи без активирация ключ, който е за безопасност. Пъхнете ключа в съответния отвор, както е показано на снимката.

Преди работа се уверете, че ключа е правилно поставен. Иначе машината няма да стартира.

ВНИМАНИЕ: Преди работа по машината или обслужване, отстранете активирация ключ.

Също така при съхранение отстранете ключа за да предпазите от включване на машината от деца.

Работа с косачката

1. Натиснете бутон 1 и здръжте, след това натиснете лост 2 към дръжката и машината ще стартира.
2. Отпуснете лост 2 и машината ще спре.



Настройка на височината на косене

1. Машината има 6 позиции за височина на косене между 25 и 75 мм. За да настроите желаната височина придвижете лоса в съответната позиция.

При косене по неравен терен тествайте предварително правилната височина.

При настройка на височината изключете косачката.



Носене на косачката

Премествайте и носете косачката като ползвате дръжката в горната част на корпуса.

При преместване отстранете активирация ключ



ДЕКЛАРАЦИЯ ЗА СЪОТВЕТСТВИЕ

Ние, SUZHOU TOLSEN TOOLS CO.,LTD.
198 Huashan Road, , Zhangjiagang, Jiangsu, China

декларираме, че продуктът

87384 Аккумуляторна косачка

съответства на съществените изисквания за безопасност съгласно следните директиви:

EC Machinery Directive 2006/42/EC

стандарты и технически спецификации съгласно:

EN 62841-1:2015+A11:2022
EN IEC 62841-4-3:2021+A11:2021

Оторизиран подпис от името на:

SUZHOU TOLSEN TOOLS CO.,LTD.
198 Huashan Road, , Zhangjiagang, Jiangsu, China
WANG QING

Директор по качеството

07.02.2022

ПОДДРЪЖКА

Прочетете инструкциите за безопасност преди действия по почистване или обслужване на машината.

Уверете се преди работа, че всички болтове и гайки са добре затегнати и че дръжката е монтирана сигурно.

Използвайте само оригинални резервни части и консумативи.

Преди работа по машината:

- Спрете машината
- Отстранете батериите
- Оставете да се охлади

Съхранявайте машината на сухо място, далеч от химикали.

Почистване:

- След използване, почистете машината като използвате неутрален препарат.
- Не използвайте агресивни препарати и разтворители
- Почиствайте косилния апарат от тревата
- Почиствайте редовно вентилационните отвори
- Не пръскайте с вода мотора, батериите и електрическите компоненти

РЕШАВАНЕ НА ПРОБЛЕМИ

ПРОБЛЕМ	Възможна причина	Решение
Машината не стартира	<ol style="list-style-type: none">1. Батерията не е поставена правилно.2. Батерията не е заредена.3. Батерията е повредена.4. Вътрешна повреда5. Повредени контактни повърхности на батерията или ключа.6. Използване на неподходяща батерия7. Претоварване.	<ol style="list-style-type: none">1. Свалете батерията, погледнете я за повреди или зацапване и я поставете отново съгл. инструкциите.2. Уверете се, че зарядното работи. Оставете батерията да се зареди достатъчно.3. Поставете нова батерия.4. Посетете сервиз.5. Сменете ключа или батерията.6. Използвайте батерия TOLSEN MP20V.7. Спрете работа и оставете машината да се охлади.
Машината работи бавно.	<ol style="list-style-type: none">1. Батерията е износена.2. Батерията не е заредена добре.3. Запушени вентилационни отвори.	<ol style="list-style-type: none">1. Сменете батерията.2. Заредете батерията.3. Почистете вентилационните отвори.
Необичаем шум или вибрации.	<ol style="list-style-type: none">1. Вътрешна повреда /напр. предавка или лагери/	<ol style="list-style-type: none">1. Посетете сервиз.

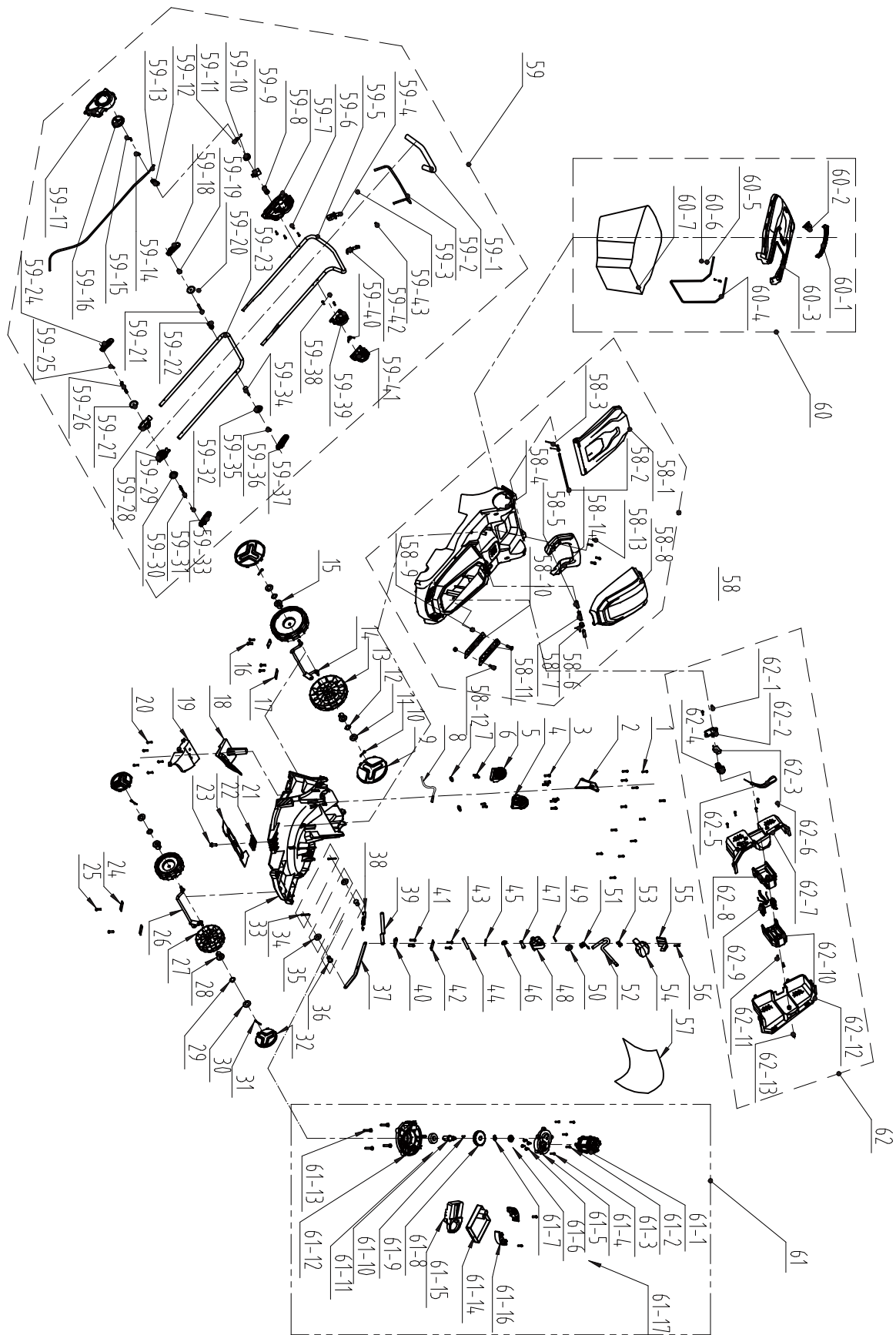
PARTS LIST

No.	Description	Qty	No.	Description	Qty
1	tapping screw	12	37	connecting rod	1
2	wire fixed cover	1	38	tension spring	1
3	tapping screw	6	39	connecting rod	1
4	left handle fixed holder	1	40	tension spring pressing plate	1
5	right handle fixed holder	1	41	tapping screw	2
6	tapping screw	4	42	pressing plate	1
7	wire pressing plate	2	43	tapping screw	2
8	wire	1	44	rotation axis	1
9	back wheel cover	2	45	split pin	1
10	split pin	2	46	washer	1
11	washer	2	47	locating pin	1
12	washer	2	48	fixed holder	1
13	back wheel	2	49	split pin	1
14	back wheel axle	1	50	washer	1
15	wheel axle cover	2	51	tension spring	1
16	tapping screw	1	52	eight adjustment lever	1
17	pressing plate	2	53	screw	2
18	blanking cap	1	54	adjusting handle	1
19	out of grass cover	1	55	Connecting rod baffle board	1
20	tapping screw	5	56	tapping screw	1
21	knife holder	1	57	balance weight sandbag	1
22	blade	1	58-1	The back cover	1
23	bolt	1	58-2	Back cover axle	1
24	pressing plate	1	58-3	Tension spring	1
25	tapping screw	2	58-4	Upper cover	1
26	front wheel axle	1	58-5	Transparent cover swivel pin	2
27	front wheel	2	58-6	Transparent cover torsional spring	1
28	wheel axle cover	2	58-7	Reverse self-locking button spring	1
29	washer	2	58-8	Transparent cover	1
30	washer	2	58-9	Nut	2
31	split pin	2	58-10	Dust pad	1
32	front wheel cover	2	58-11	Adjust the high position board	1
33	floor' deck	1	58-12	Bolt	2
34	split pin	2	58-13	Upper cover handle	1
35	washer	2	58-14	Tapping screw	4
36	locating pin	2			

PARTS LIST

No.	Description	Qty	No.	Description	Qty
59-1	Push rod cover	1	60-1	Handle for grass box	1
59-2	Trigger	1	60-2	Grass box display plate	1
59-3	Tapping screw	1	60-3	Upper cover for grass box	1
59-4	Limit stop collar	1	60-4	Holder for grass box	1
59-5	Upper push rod	1	60-5	Pressing plate	2
59-6	Tapping screw	4	60-6	Tapping screw	2
59-7	Left cover for switch box	1	60-7	Straw bag	1
59-8	Spring	1	61-1	brushless motor	1
59-9	Microswitch	1	61-2	tapping screw	5
59-10	Decorate cover	1	61-3	gear case	1
59-11	Trigger tension spring	1	61-4	tapping screw	4
59-12	Cable clip	1	61-5	bearing	1
59-13	Wire	1	61-6	snap ring	1
59-14	Wire pressing plate	1	61-7	gear	1
59-15	Tapping screw	2	61-8	woodruff key	1
59-16	Locking press-button	1	61-9	output shaft	1
59-17	Right cover for switch box	1	61-10	bearing	1
59-18	Quick clamp handle	1	61-11	gear case	1
59-19	Connect pin	1	61-12	tapping screw	4
59-20	Quick clamp pressing plate	1	61-13	brushless controller	1
59-21	Bolt	1	61-14	fixed seat	2
59-22	Cable clip	1	61-15	tapping screw	2
59-23	Lower push rod	1	62-1	tapping screw	2
59-24	Quick clamp handle	1	62-2	cover of Key	1
59-25	Connect pin	1	62-3	micro switch	1
59-26	Bolt	1	62-4	key	1
59-27	Pressing plate	1	62-5	Anti-drop tape	1
59-28	Adjusting cover	1	62-6	tapping screw	5
59-29	Adjusting cover	1	62-7	Right battery compartment	1
59-30	Pressing plate	1	62-8	Right battery holder	1
59-31	Bolt	1	62-9	Transfer plate assembly	1
59-32	Connect pin	1	62-10	left battery holder	1
59-33	Quick clamp handle	1	62-11	tapping screw	2
59-34	Bolt	1	62-12	left battery compartment	1
59-35	Pressing plate	1	62-13	tapping screw	1
59-36	Connect pin	1			
59-37	Quick clamp handle	1			
59-38	Bolt	3			
59-39	Limit stop collar	1			
59-40	Tension spring	1			
59-41	Left cover 'limit stop collar	1			
59-42	Limit stop collar	1			
59-43	Tapping screw	1			

ASSEMBLY DIAGRAM



ДЕКЛАРАЦИЯ ЗА СЪОТВЕТСТВИЕ

Ние, SUZHOU TOLSEN TOOLS CO.,LTD.
198 Huashan Road, , Zhangjiagang, Jiangsu, China

декларираме, че продуктът

87384 Аккумуляторна косачка

съответства на съществените изисквания за безопасност съгласно следните директиви:

EC Machinery Directive 2006/42/EC

стандарты и технически спецификации съгласно:

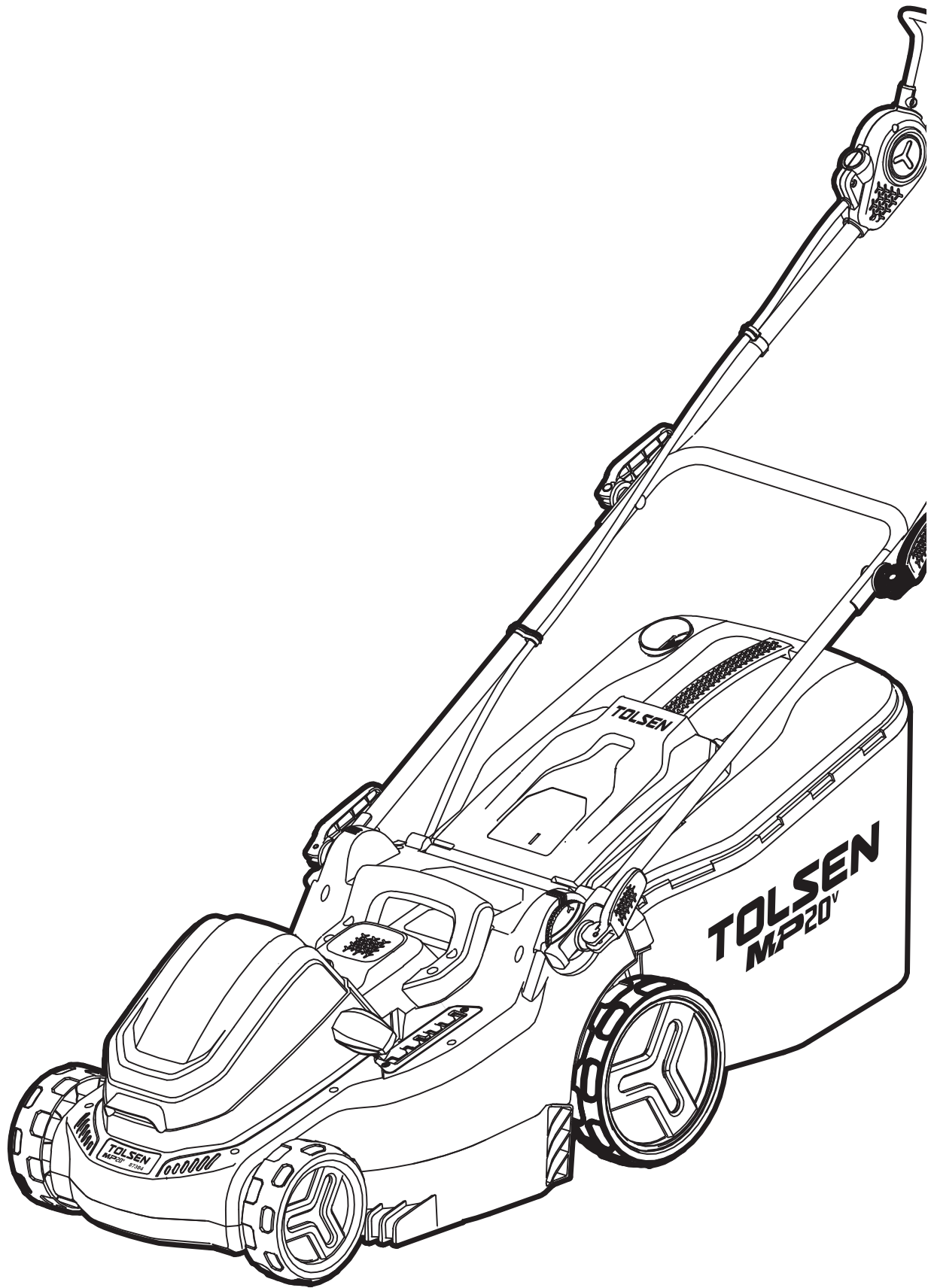
EN 62841-1:2015+A11:2022
EN IEC 62841-4-3:2021+A11:2021

Оторизиран подпис от името на:

SUZHOU TOLSEN TOOLS CO.,LTD.
198 Huashan Road, , Zhangjiagang, Jiangsu, China
WANG QING

Директор по качеството

07.02.2022



SUZHOU TOLSEN
TOOLS CO.,LTD.

www.tolseentools.com

TOLSEN is a trademark or
registered trademark of TOLSEN
TOOLS. All rights reserved.
MADE IN CHINA



SCAN TO VISIT
PRODUCT LINK