



87360 АКУМУЛАТОРЕН ВЕРИЖЕН ТРИОН

20 V



Превод на оригиналната инструкция на български език

Запазете тази инструкция

Важни инструкции за безопасност

ОБЩИ ИНСТРУКЦИИ ЗА БЕЗОПАСНОСТ

ВНИМАНИЕ:

Прочетете инструкциите за безопасност. Неспазването на инструкциите може да причини токов удар, пожари или сериозно нараняване.

Този уред не е предназначен да се използва от деца или от лица с ограничени способности или с психологични отклонения или такива без опит, освен ако не са под надзора на лице, което да ги инструктира и да отговаря за тяхната сигурност.

Децата трябва да бъдат наблюдавани да не използват този уред.

Запазете тази инструкция за бъдещо ползване.

Понятието "електроинструмент" се отнася за всички електрически или акумулаторни инструменти.

Работно място

1. Пазете чисто работното си място. Работете при добра осветеност.
2. Не работете с ел. инструменти при опасност от експлозия, както и при наличие на запалими течности, газове или прах.
3. Дръжте далеч децата и околните при работа. Внимавайте да не губите контрол.

Безопасност при работа с електроинструмент

1. Кабелът трябва да съответства на захранващия контакт. Не преправяйте кабела или щепсела. Това намалява риска от токов удар.
2. Избягвайте контакт с заземени повърхности като тръби, радиатори, хладилници. Има повишен риск от токов удар, ако тялото ви е заземено.
3. Не излагайте ел. инструментите на дъжд или влага. Попаднала вода в машина повишава риска от токов удар.
4. Не наранявайте кабела. Не го дърпайте, не използвайте за да носите машината. Дръжте го далеч от топлина. Повредените кабели увеличават риска от токов удар.
5. Когато работите навън, използвайте удължител за външна употреба.
6. Ако е неизбежно да работите при влажна среда, използвайте прекъсвач с дефектнотокова защита (GFCI). Това намалява риска от токов удар.
7. Електроинструментът може да създаде електромагнитни полета, които са безопасни. Хора с пейсмейкър или подобни уреди трябва да се консултират с лекар или с производителя им, преди да работят с електроинструменти.

Персонална безопасност

1. Бъдете внимателни, когато работите с ел. инструмент. Не работете с ел. инструменти, когато сте изморени или под влияние на алкохол, дрога или медикаменти. Момент на невнимание може да доведе до сериозно нараняване.
2. Използвайте предпазни средства. Носете защитни очила. Предпазните средства, използвани

съобразно условията ще намалят риска от нараняване.

3. Внимавайте за случаен пуск. Бъдете сигурни, че пусковия ключ е в поз. „0“ - Изключен, когато включвате към захранването или носите машината. Носейки машината с пръст върху пусковия ключ може да причини инцидент.
4. Отстранете всякакви инструменти когато включвате машината. Дребни детайли около въртящата се част на машината може да причини нараняване.
5. Заемете стабилна стойка и спазвайте баланс. Това ви дава по-добър контрол над машината.
6. Носете подходящо облекло. Не носете широки дрехи и накити. Пазете косата от движещите се части на машината .
7. Ако ползвате прахоулавяне, проверете дали то е правилно свързано правилно. Използването на прахоулавяне намалява риска от проблеми свързани с праха.
8. Не подценявайте машината и спазвайте принципите за безопасност. Невнимателната работа може да доведе до нараняване.

Използване на машината и обслужване

1. Не претоварвайте машината. Използвайте я по предназначение. Правилната машина ще свърши сигурно и безопасно работата, за която е предназначена.
2. Не използвайте машината, ако пусковият ключ не работи. Машината е опасна, ако не може да се контролира с този ключ.
3. Изключете от мрежата или махнете батерията, когато правите ремонти, настройки или сменят инструмента.
4. Съхранявайте електроинструментите далеч от деца и хора, които не са обучени да боравят с тях. Електроинструментите могат бъдат опасни за необучени хора.
5. Поддържайте Вашата машина. Контролирайте въртящите се детайли и следете за повреди по машината.

Ако машината е повредена, поправете я преди да я използвате. Много инциденти са причинени от не добре поддържани електроинструменти.

6. Използвайте остри и чисти работни инструменти. Изправните инструменти по-рядко се чупят и се контролират по-лесно.
7. Използвайте машината и принадлежностите съгласно тази инструкция и се съобразявайте с работните условия. Използването на електроинструмента не по предназначение могат да доведат до щети и наранявания.
8. Поддържайте ръкохватките сухи и чисти от грес или масло. Хлъзгавата ръкохватка може да доведе до загуба на контрол.

Работа с акумулаторни инструменти

1. Използвайте само оригиналното зарядно устройство. В противен случай може да се стигне до повреда или пожар.
 2. Използвайте само оригинални батерии. В противен случай може да се стигне до нараняване или пожар.
- Преди да поставите батерията, се уверете, че пусковия ключ е в поз. „0“ – изключено.

3. Когато не използвате батерията, я дръжте далеч от метални предмети, тъй като те може да предизвикат контакт между двете батерии. Това може да доведе до повреди, наранявания или пожар.
4. Боравете внимателно с батериите. Грубото боравене може да доведе до изтичане на химичната субстанция от батерията. Избягвайте контакт с такава субстанция. Ако сте били в допир, изплакнете с течаща вода. Ако очите са били в контакт – потърсете лекарска помощ. Химическата субстанция от батерията може да причини сериозни наранявания.
5. Не използвайте машината или батерията, ако са повредени или модифицирани, тъй като това може да доведе до възпламеняване или нараняване.
6. Не излагайте батерията или машината на огън или висока температура. При нагряване над 130 градуса, може да се стигне до експлозия.
7. Зареждайте ги съгласно инструкциите. Не зареждайте при екстремни температури. Не правилното зареждане носи риск от повреда на батерията или от нараняване.

Сервиз

1. Не правете сами ремонти и не подменяйте части по машината. Използвайте оторизиран сервиз.
2. Ремонти и модификации по машината, извършени от неоторизирани лица могат да причинят щети и наранявания.
3. Обръщайте се към оторизирани сервиси, използвайте оригинални резервни части. Това гарантира вашата сигурност и гаранция на продукта.

Допълнителни мерки за безопасност при работа с акумулаторен верижен трион

1. Дръжте тялото си далеч от машината при работа. Преди да започнете, стартирайте машината и се уверете, че веригата е поставена добре и не е в контакт със или с предмети.
2. Дръжте здраво машината за задната ръкохватка с дясната си ръка и с лявата за предната. При обратен захват се повишава риска от нараняване.
3. Дръжте машината за изолираните части, тъй като можете да попаднете на скрито напрежение.
4. Използвайте защитни средства: антифони, защитни очила, маска, ръкавици. Шумът може да увреди слуха ви.
5. Не използвайте машината, ако сте на дърво, на стълба или при нестабилно положение.
6. При рязане на чеп, бъдете готови за откат.
7. Бъдете внимателни при рязане на храсти, тъй като те може да се увият около веригата и да бъдете повлечени.
8. Не носете машината, ако работи. Носете машината за предната ръкохватка. При транспорт или съхранение поставяйте предпазителя върху шината.
9. Спазвайте инструкциите за смазване и поставяне и опъване на веригата.
10. Използвайте машината само за рязане на дърва.
11. Внимавайте когато поваляте цяло дърво. Внимавайте и за околните. Този трион не е предназначен за поваляне на дървета.
12. Спазвайте инструкциите за работа и съхранение на машината. При работа по машината, поставете пусковия ключ в поз. OFF и махнете батерията.

Предупреждения за откат на машината

Откатът е незабавна реакция при заклиняване на веригата. Това означава внезапно спиране на въртенето, което причинява откат на машината нагоре или назад към оператора.

Заемете стабилна позиция. Дръжте машината здраво с две ръце. Използвайте задължително допълнителната ръкохватка. Не работете на хлъзгав терен или на стълба. При спазване на тези правила ще можете да овладеете евентуален откат.

Никога не дръжте ръцете си в близост до веригата.

За да избегнете откат, следвайте следните правила:

1. Заемете стабилна позиция. Дръжте машината здраво с две ръце. Заемете позиция, при която можете да овладеете машината при откат
2. Не се навеждайте прекалено и не режете над височината на раменете.
3. Използвайте само оригинални верига и шина.
4. Следвайте инструкциите за заточване на веригата.

Безопасност при боравене с литиево-йонни батерии

ВНИМАНИЕ: Тази батерия може да се използва само с акумулаторни машини на TOLSEN от серията MP20V и със съответното зарядно устройство. Литиево-йонните батерии съхраняват голямо количество енергия и могат да се възпламенят или експлодират, ако не се борави правилно с тях.

1. Дръжте ги далеч от деца.
2. Зареждайте при стайна температура 5-40 градуса C. Оставете след зареждане за окло 15 мин. за да се охлади преди работа.
3. Зарядното показва заряда на батерията. Не оставяйте да се зарежда дълго време без надзор. Изключете зарядното от мрежата след зареждане.
4. Съхранявайте батерията при стайна температура. Не оставяйте машината и батерията на температури над 40 градуса.
5. При съхранение батерията да не е в контакт с други предмети. Пазете я чиста.
6. Не оставяйте батерията незаредена за дълъг период. Това може да повреди клетките. За дълъг период батерията да се остави напълно заредена и извън машината.
7. С времето е възможно батерията да се повреди или отделни клетки да дефектират. Зарядното не зарежда повредени батерии. Сменете батериата.
8. Не ги отваряйте, не ги изпускайте, не давайте на късо, не ги пробивайте, не ги излагайте на висока температура или огън.




Безопасност при боравене със зарядното устройство

ВНИМАНИЕ: Това зарядно може да се използва само с акумулаторни батерии на TOLSEN от серията. Не използвайте с други батерии. Може да се стигне до експлозия.

1. Зарядното е със захранване Клас2, за вътрешна употреба.
2. Преди употреба проверете стойностите на входа и изхода.
3. Не използвайте зарядното при различен поляритет или напрежение.
4. Не използвайте с други батерии. Пазете зарядното чисто и избягвайте допир с други предмети. Може да се стигне до загряване и възпламеняване.
5. Ако кабелът е повреден, го сменете при оторизиран сервиз

Символи:

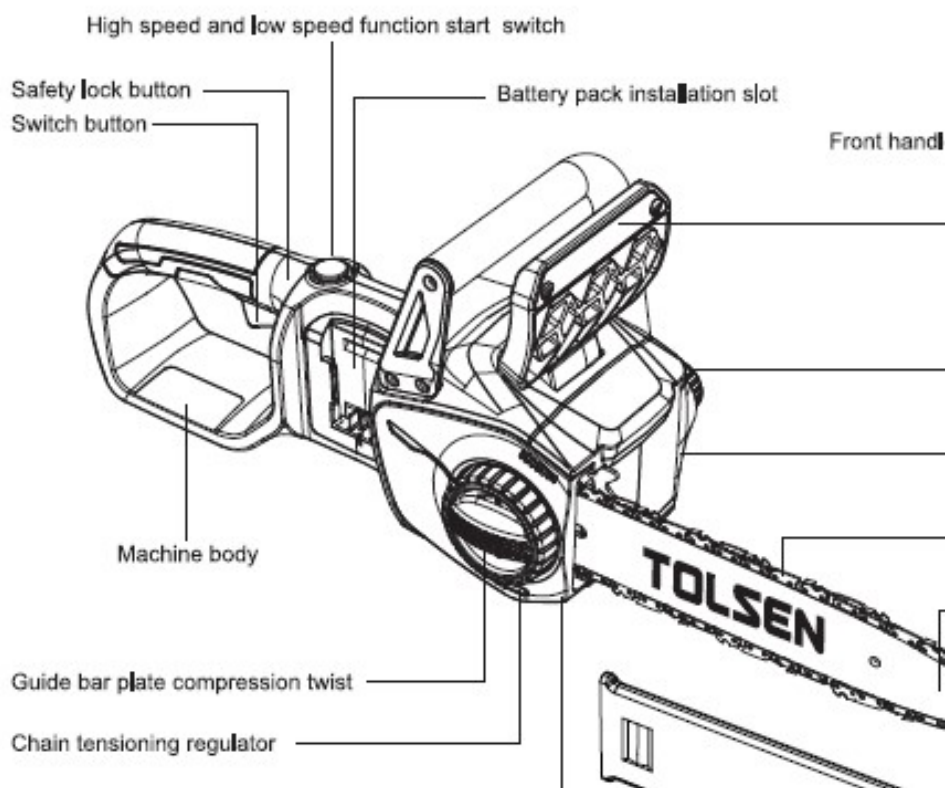
	СЕ съответствие
	Прочетете инструкцията преди работа
	Носете защитни очила
	Носете работни ръкавици
	Носете защитна маска
	Носете антифони
	Работна външна температура
	Дръжте далеч от огън
	Не излагайте на вода и влага
	Дръжте околните поне на 15 м разстояние
	Избягвайте контакт с върха на триона
	Дръжте с две ръце
	Опасност от откат
	Не излагайте на дъжд и влага
	Не изхвърляйте ел. продукти с битови отпадъци. Предайте на съответните места за изхвърляне на този тип отпадъци.
	Не изхвърляйте батериите с битови отпадъци. Предайте на съответните места за изхвърляне на този тип отпадъци.

	Батерията може да се рециклира. Предайте на съответните места за изхвърляне на този тип отпадъци.
	Предупреждение за опасност.
	Бушон с макс. ток 2А.

Спецификации

Напрежение	40V DC (2X20V)
Мощност	1000 W
Дължина на шината	355 мм
Скорост на веригата	6 м/сек./ 12 м/сек.
Стъпка	3/8"

Функции

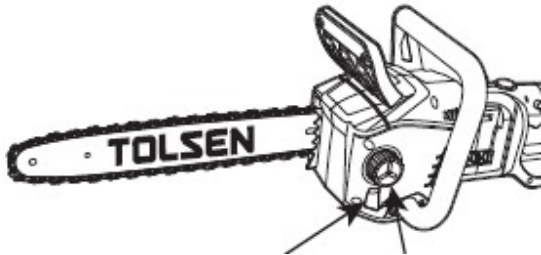
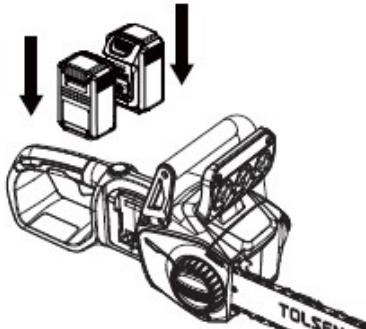


МОНТАЖ

Не поставяйте батерията, когато монтирате машината. Уверете се, че правилно сте монтирали всичко преди работа. Не използвайте повредени или изхабени части и консумативи.

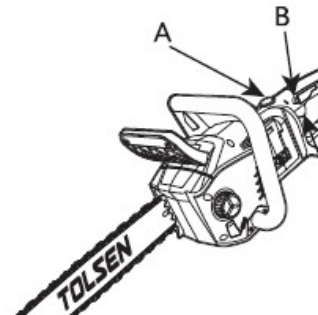
1. Отворете опаковката
2. Прочетете инструкциите
3. Извадете машината и всички части и детайли

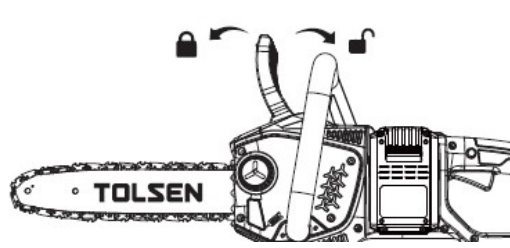
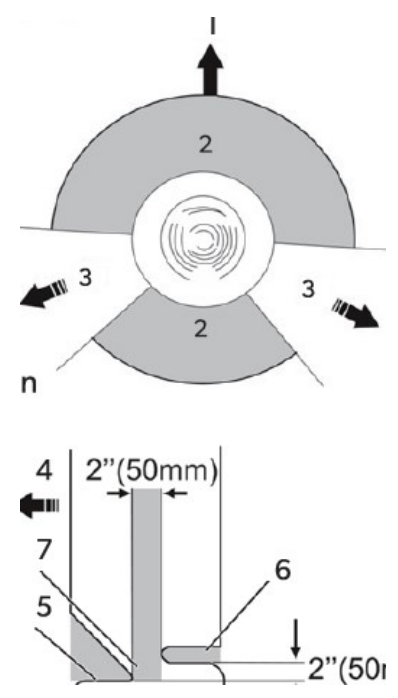
Добавяне на масло за веригата

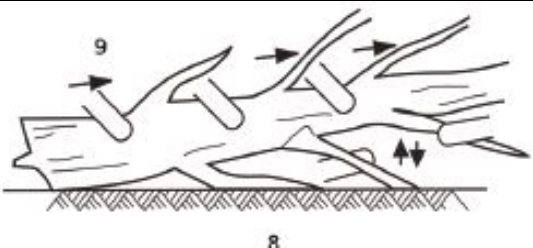
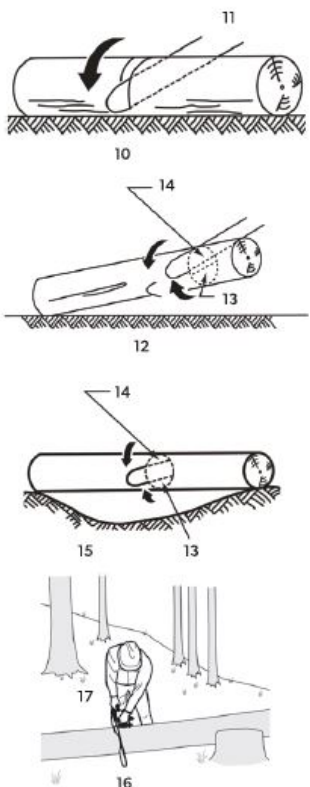
<p>Проверете нивото на маслото. Ако е необходимо долейте:</p> <ol style="list-style-type: none">1. Отворете капачка /A/.2. Сипете масло3. Проверете нивото на индикатор /B/4. Поставете и затегнете капачката5. Пълен резервоар с масло ще стигне за 10-15 мин. работа. <p>Не използвайте замърсено или старо масло.</p>	
<p>Поставяне и сваляне на батерията</p> <p>Не използвайте повредена батерия. Изключете машината преди да поставите батерията. Напаснете батерията като я плъзнете в слота за поставяне докато кликне и се заключи. За да свалите батерията, натиснете заключващия бутон и я плъзнете назад.</p>	

ИНСТРУКЦИИ ЗА РАБОТА

<p>ВНИМАНИЕ: Отстранете батерията и махнете ръката си от пусковия ключ при преместване на машината.</p> <p>Проверете опъването на веригата преди работа.</p> <p>Проверете нивото на маслото за веригата и добавете, ако е нужно.</p> <p>Дръжте здраво машината за задната ръкохватка с дясната си ръка и с лявата си ръка за предната ръкохватка</p>	
Стартиране и Спиране	

<p>Натиснете бутон А и индикаторът ще светне в зелено. Натиснете заключващия бутон В и същевременно натиснете бутон С за стартиране. Отпуснете бутон В.</p> <p>При работа и докосване на бутон А, машината ще сменя скоростта си.</p> <p>При рестарт в рамките на 60 сек. машината стартира с последно зададената скорост. При рестарт след 60 сек. машината стартира със стандартната скорост.</p> <p>Отпуснете ключа А и машината ще спре.</p>	
--	--

<p>Спирачка</p> <p>Хванете машината с две ръце.</p> <p>Стартирайте машината.</p> <p>Бутнете предпазителя напред за да задействате спирачката.</p> <p>Дръпнете предпазителя назад за да освободите от спирачката.</p> <p>Спирачката не спира веригата веднага.</p>	
<p>Рязане на дърво</p> <p>Преди да започнете се уверете следното:</p> <ul style="list-style-type: none"> - Мин. разстояние на зоната на падане е поне 2 пъти по-голямо от височината на дървото - Наоколо няма други хора - Наоколо няма ел. проводници и кабели - Не сте в опасна позиция, напр. в долната част на склона - Имате встрани свободно място за реакция - Съобразете се с положението на големи клони, посоката на вятъра. <ol style="list-style-type: none"> 1. Направете прорез 5 до 1/3 от диаметъра 2. Направете напречен сряз 6 поне 50 мм над прореза и паралелно на него 3. Поставете клин 7 за да не падне дървото в грешната посока. Когато сряз 6 е в близост до клина, дървото пада. Спрете рязането, когато дървото пада в грешната посока или се заклини веригата. 4. Когато дървото започне да пада: <ul style="list-style-type: none"> - Отстранете и изключете машината - Отдръпнете се на безопасно място като наблюдавате дървото 	
<p>Кастрене</p> <ol style="list-style-type: none"> 1. Поставете дървото да легне на по-големите клони. 	

<p>2. Отстранете по-малките клони</p> <p>3. Кастрете отдолу нагоре.</p> <p>4. Дръжте по-големите клони отдолу за опора, докато кастрите по-малките.</p>	
<p>Напречно рязане на дънер</p> <p>Не позволявайте на веригата да опира земята. Заемайте стабилна стойка. Ако е възможно повдигнете дървото и спазвайте следното:</p> <p>Ако дървото е легнало изцяло /10/, започнете от върха /11/.</p> <p>Ако дънера е повдигнат от едната страна /12/:</p> <ul style="list-style-type: none"> - Срежете първо 1/3 от диаметъра откъм долната част /13/. - Срежете след това откъм горната част за да довършите. <p>Ако дънера се държи от двете страни /15/:</p> <ul style="list-style-type: none"> - Срежете първо 1/3 от диаметъра откъм горната част /14/. - Срежете след това 2/3 откъм долната част за да довършите /13/. <p>Ако дънера е на склон:</p> <ul style="list-style-type: none"> - Застанете над дънера. - Хванете здраво резачката - Намалете натиска на рязане към края на среза. <p>След края на рязането, оставете веригата да спре напълно. Уверете се, че пусковия ключ е изключен и се преместете към следващото дърво.</p>	

ПОДДРЪЖКА

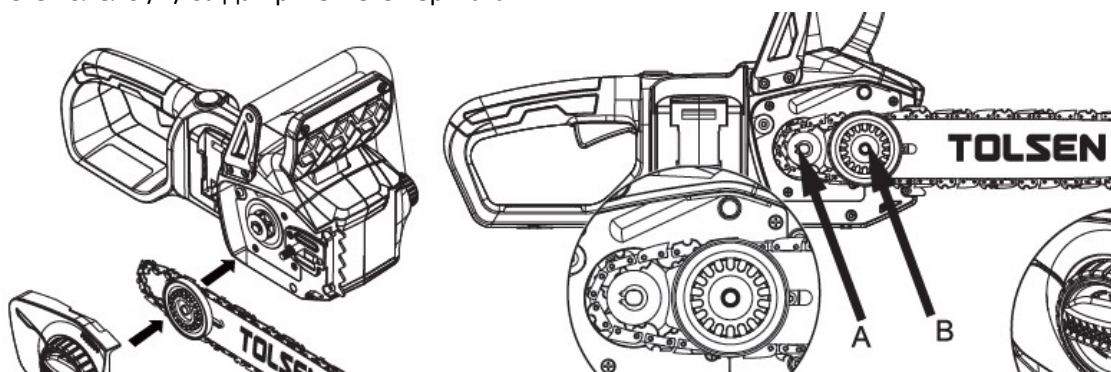
Не допускайте бензин, смазващи течности и други химикали да пластмасовите части на машината. Свалете батерията от машината преди дейности по поддръжка.

Смяна на шината и на веригата

1. Както е показано развийте колело /А/ докрай и след това завъртете /В/.
2. Отстранете капака.
3. Поставете долните зъби на веригата /19/ в процепа на шината /18/.
4. Поставете режещите зъби /20/ по посока на въртене.



5. Поставете веригата около шината, така че свободната ѝ част да е отзад.
6. Дръжте веригата към шината.
7. Поставете свободната част на веригата около колело /A/.
8. Завъртете колело /B/ за да притегнете веригата.



9. Поставете капака на веригата.
10. Затегнете веригата. Вижте раздела за натягане на веригата.

Ако сте поставили нова верига, тествайте 2-3 минути. Новата верига се разтяга, така че я проверявайте в началото.

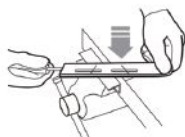
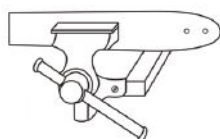
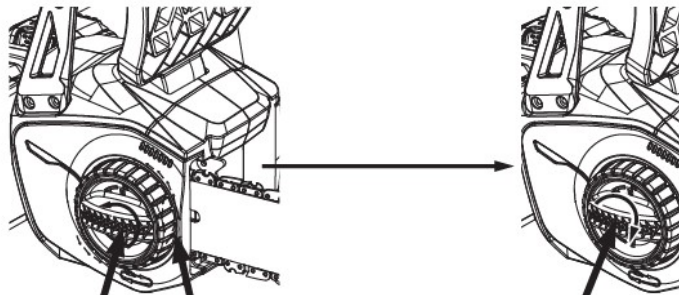
Настройка на опъването на веригата

При продължителна работа веригата се разтяга и е необходимо да се опъва. Натягането трябва да е до степен, при която можете да я отделите от шината, издърпвайки я в централната част.

ВНИМАНИЕ: Хлабавата верига може да изхвърчи и да ви нарани.

Носете ръкавици, когато докосвате веригата.

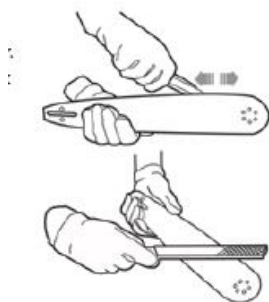
1. Спрете машината.
2. Завъртете A в посока обратна на часовниковата стрелка 1-2 оборота и след това завъртете B по посока на часовниковата стрелка за да натегнете веригата.
3. Завъртете A по посока на часовниковата стрелка за да фиксирате.



Заточване на веригата

Ако машината не реже добре, е нужно да заточите веригата. Препоръчваме това да стане при специалист.

Заточете ъглите на зъбите с 4 мм обла пила.
Заточете равната част и страничната част на зъба с плоска пила.
Заточете всички зъби до съответния ъгъл и еднаква дължина.



Поддръжка на шината

Обръщайте периодично шината за да се износва равномерно.

1. Смазвайте лагерите на върха на шината /ако има такива/.
2. Почиствайте прорезите на шината .
3. Почиствайте отворите за смазване.
4. Почиствайте краищата на шината и изравнявайте краищата с плоска пила.

При необходимост подменете шината с нова.

ТРАНСПОРТИРАНЕ И СЪХРАНЕНИЕ

При транспортиране:

- Отстранете батерията
- Не докосвайте пусковия ключ и заключващия бутон
- Поставете предпазителя на шината
- Преди съхранение, махнете наличното масло
- Уверете се, че мястото за съхранение не е достъпно за деца
- Съхранявайте машината на сухо място, далеч от химикали.

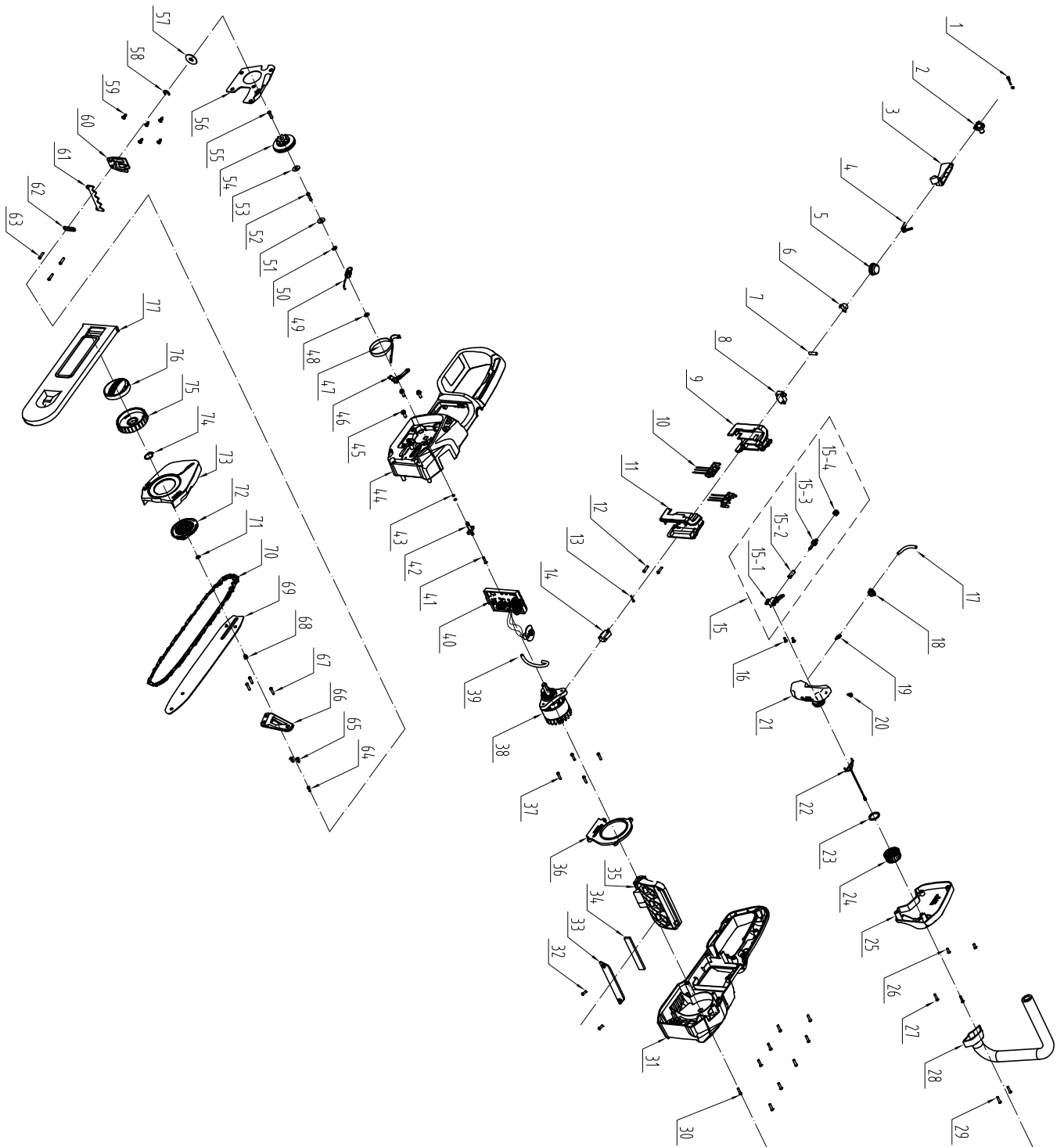
РЕШАВАНЕ НА ПРОБЛЕМИ

ПРОБЛЕМ	Възможна причина	Решение
Шината и веригата се нагорещават и изпускат дим.	1. Веригата е твърде натегната. 2. Няма масло за веригата. 3. Мръсотия блокира задвижващото колело. 4. Мръсотия блокира шината и отвора за масло.	1. Разхлабете веригата. 2. Долейте масло. 3. Почистете. 4. Почистете.
Моторът работи, но веригата не се върти.	1. Веригата е твърде натегната. 2. Веригата или шината са повредени. 3. Моторът е повреден.	1. Разхлабете веригата. 2. Подменете ги. 3. Посетете сервиз.
Моторът работи, веригата се върти, но не реже.	1. Веригата е затъпена. 2. Веригата е поставена в обратна посока. 3. Веригата е натегната или хлабава.	1. Заточете или сменете веригата. 2. Монтирайте правилно веригата. 3. Коригирайте натяганета на веригата.
Моторът не стартира	1. Батерията не е поставена правилно. 2. Батерията е изтощена. 3. Пусковия ключ и заключващия бутон не са натиснати едновременно. 4. Батерията е твърде топла или студена. 5. Температурата на машината е висока.	1. Поставете правилно батерията. 2. Заредете батерията. 3. Бутнете закл. бутон и го задръжте. Натиснете ключа. 4. Прочетете инструкцията за батерията. 5. Оставете машината да се охлади.
Моторът не стартира, когато 1 или 2 лампи на батерията светят.	1. Батерията е с намалял капацитет. 2. Температурата на батерията е висока.	1. Охладете батерията. 2. Заредете я отново. 3. Стартирайте машината.
Моторът работи, веригата не се върти правилно или моторът спира след около 3 сек.	1. Машината е в защитен режим. 2. Батерията е изтощена. 3. Веригата не е смазана. 4. Температурата на батерията е висока.	1. Рестартирайте машината. 2. Заредете батерията. 3. Проверете смазването на веригата. 4. Охладете батерията.

PARTS LIST

No.	Description	No.	Description
1	reverse self-locking button spring	38	motor
2	reverse self-locking button	39	transparency oil tube
3	switch trigger	40	brushless controller
4	switch trigger torsional spring	41	tapping screw
5	transparency protect cover	42	plinth
6	lampshade	43	rubber ring
7	switch connecting rod	44	right housing cover
8	current braker	45	screw
9	right cover for plug in socket	46	barke hinge
10	plug in socket	47	brake steel belt
11	left cover for plug in socket	48	flat washer
12	tapping screw	49	brake tension spring
13	tapping screw	50	split washer
14	microswitch	51	flat washer
15	oil pump subassembly	52	tapping screw
15-1	oil pump	53	flat washer
15-2	piston bush	54	brake flange
15-3	worm	55	tapping screw
15-4	worm teeth	56	brake cover plate
16	tapping screw	57	chain wheel gasket
17	transparency oil tube	58	split washer
18	fuel tank sealing ring	59	tapping screw
19	filtration spring	60	heat insulation washer
20	breather value	61	dead block
21	fuel tank	62	sealing ring
22	pothook	63	tapping screw
23	fuel tank cap sealing ring	64	tapping screw
24	fuel tank cap	65	tapping screw
25	left cover	66	support plate
26	tapping screw	67	tapping screw
27	tapping screw	68	screw
28	handle	69	chain plate
29	tapping screw	70	chain
30	tapping screw	71	sealing ring
31	left housing cover	72	Circling round subassembly
32	tapping screw	73	adjusting cover
33	impact block cover	74	circlip for shaft
34	impack block	75	adjusting knob
35	protection board	76	rotary knob
36	wind shield	77	blade sleeve
37	tapping screw		

ASSEMBLY DIAGRAM



CE DECLARATION OF CONFORMITY

WE
SUZHOU TOLSEN TOOLS CO.,LTD.
198 HUASHAN ROAD, ZHANGJIAGANG,
JIANGSU, CHINA

Declare that the product
87360
LI-ION CORDLESS CHAIN SAW

Complies with the essential health and safety requirements of the following Directices:
council directive 2006/42/EC

Standards and technical specifications referred to:
EN 62841-1:2015
"EN 62841-4-1:2020 and essential safety requirements of Machinery Directive
(2006/42/EC)"
EN 55014-1:2017
EN 55014-2:2015

Authorised Signatory and technical file holder

Signed for and on behalf of:
SUZHOU TOLSEN TOOLS CO.,LTD.
198 HUASHAN ROAD, ZHANGJIAGANG,
JIANGSU, CHINA
WANG QING

Group Quality Director

on:07/02/2022



ДЕКЛАРАЦИЯ ЗА СЪОТВЕТСТВИЕ

Ние, SUZHOU TOLSEN TOOLS CO.,LTD.
198 Huashan Road, , Zhangjiagang, Jiangsu, China

декларираме, че продуктът

87360 Аккумуляторен верижен трион

съответства на съществените изисквания за безопасност съгласно следните директиви:

EC Machinery Directive 2006/42/EC

стандарты и технически спецификации съгласно:

EN 62841-1:2015
EN 62841-4-1:2020
EN 55014-1:2017
EN 55014-2:2015

Оторизиран подпис от името на:

SUZHOU TOLSEN TOOLS CO.,LTD.
198 Huashan Road, , Zhangjiagang, Jiangsu, China
WANG QING

Директор по качеството

07.02.2022

Подходящи батерии и Зарядни устройства

ТЛС87472



Акумулаторна батерия 20V, 2.0 Ah Li Ion
LED индикатор за нивото на заряда

ТЛС87474



Акумулаторна батерия 20V, 4.0 Ah Li Ion
LED индикатор за нивото на заряда

ТЛС87485

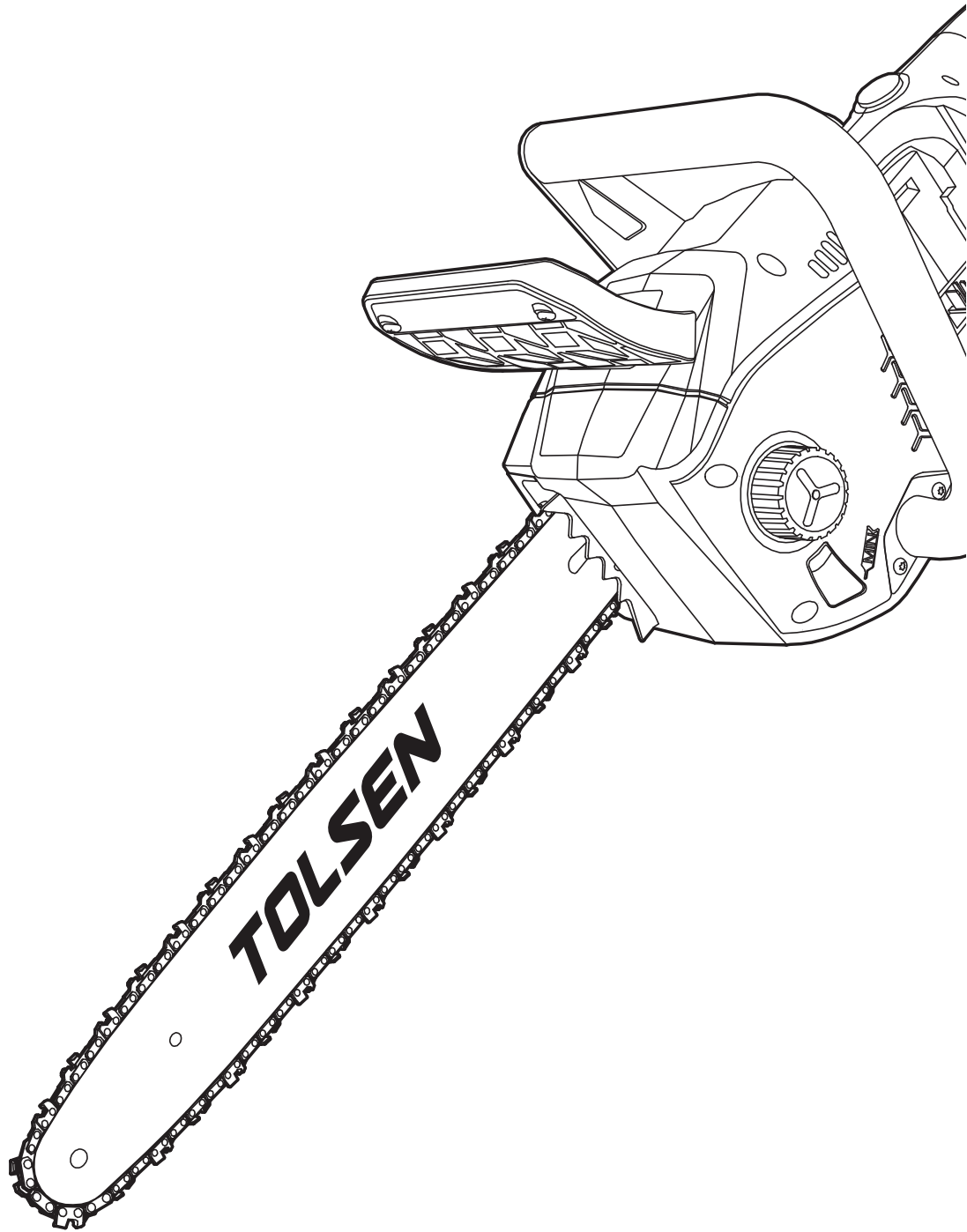


Зарядно устройство 20V
LED индикатор за нивото на заряда
Зарежда 2.0 Ah батерия за 60 мин.

ТЛС87486



Зарядно устройство 20V
LED индикатор за нивото на заряда
Зарежда 4.0 Ah батерия за 60 мин.



SUZHOU TOLSEN
TOOLS CO.,LTD.

www.tolseentools.com

TOLSEN is a trademark or
registered trademark of TOLSEN
TOOLS. All rights reserved.
MADE IN CHINA



SCAN TO VISIT
PRODUCT LINK