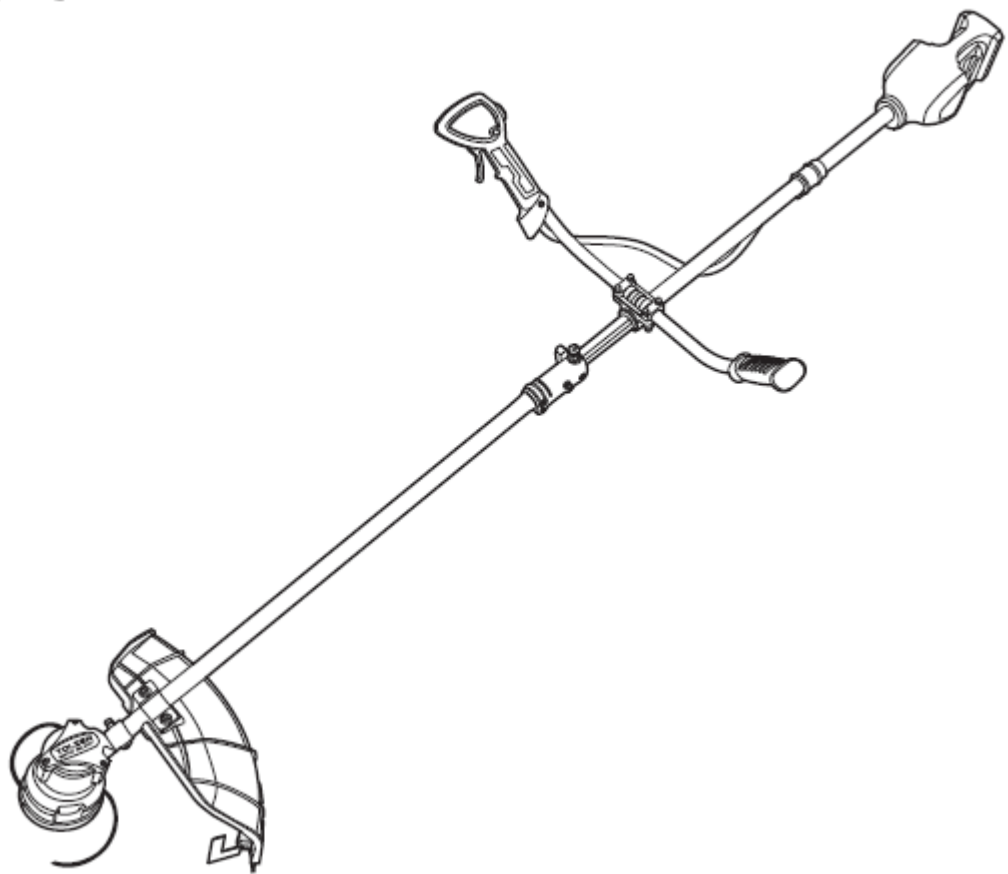


TOLSEN

TOOLS AND MORE

87376 АКУМУЛАТОРЕН ХРАСТОРЕЗ 40 V

CE RoHS **BL** BRUSHLESS MOTOR INDUSTRIAL J



Превод на оригиналната инструкция на български език

Запазете тази инструкция

Важни инструкции за безопасност

ОБЩИ ИНСТРУКЦИИ ЗА БЕЗОПАСНОСТ

ВНИМАНИЕ:

Прочетете инструкциите за безопасност. Неспазването на инструкциите може да причини токов удар, пожари или сериозно нараняване.

Този уред не е предназначен да се използва от деца или от лица с ограничени способности или с психологични отклонения или такива без опит, освен ако не са под надзора на лице, което да ги инструктира и да отговаря за тяхната сигурност.

Децата трябва да бъдат наблюдавани да не използват този уред.

Запазете тази инструкция за бъдещо ползване.

Понятието "електроинструмент" се отнася за всички електрически или акумулаторни инструменти.

Работно място

1. Пазете чисто работното си място. Работете при добра осветеност.
2. Не работете с ел. инструменти при опасност от експлозия, както и при наличие на запалими течности, газове или прах.
3. Дръжте далеч децата и околните при работа. Внимавайте да не губите контрол.

Безопасност при работа с електроинструмент

1. Кабелът трябва да съответства на захранващия контакт. Не преправяйте кабела или щепсела. Това намалява риска от токов удар.
2. Избягвайте контакт с заземени повърхности като тръби, радиатори, хладилници. Има повишен риск от токов удар, ако тялото ви е заземено.
3. Не излагайте ел. инструментите на дъжд или влага. Попаднала вода в машина повишава риска от токов удар.
4. Не наранявайте кабела. Не го дърпайте, не използвайте за да носите машината. Дръжте го далеч от топлина. Повредените кабели увеличават риска от токов удар.
5. Когато работите навън, използвайте удължител за външна употреба.
6. Ако е неизбежно да работите при влажна среда, използвайте прекъсвач с дефектнотокова защита (GFCI). Това намалява риска от токов удар.
7. Електроинструментът може да създаде електромагнитни полета, които са безопасни. Хора с пейсмейкър или подобни уреди трябва да се консултират с лекар или с производителя им, преди да работят с електроинструменти.

Персонална безопасност

1. Бъдете внимателни, когато работите с ел. инструмент. Не работете с ел. инструменти, когато сте изморени или под влияние на алкохол, дрога или медикаменти. Момент на невнимание може да доведе до сериозно нараняване.
2. Използвайте предпазни средства. Носете защитни очила. Предпазните средства, използвани съобразно условията ще намалят риска от нараняване.

3. Внимавайте за случаен пуск. Бъдете сигурни, че пусковия ключ е в поз. „0“ - Изключен, когато включвате към захранването или носите машината. Носейки машината с пръст върху пусковия ключ може да причини инцидент.
4. Отстранете всякакви инструменти когато включвате машината. Дребни детайли около въртящата се част на машината може да причини нараняване.
5. Заемете стабилна стойка и спазвайте баланс. Това ви дава по-добър контрол над машината.
6. Носете подходящо облекло. Не носете широки дрехи и накити. Пазете косата от движещите се части на машината .
7. Ако ползвате прахоулавяне, проверете дали то е правилно свързано правилно. Използването на прахоулавяне намалява риска от проблеми свързани с праха.
8. Не подценявайте машината и спазвайте принципите за безопасност. Невнимателната работа може да доведе до нараняване.

Използване на машината и обслужване

1. Не претоварвайте машината. Използвайте я по предназначение. Правилната машина ще свърши сигурно и безопасно работата, за която е предназначена.
2. Не използвайте машината, ако пусковият ключ не работи. Машината е опасна, ако не може да се контролира с този ключ.
3. Изключете от мрежата или махнете батерията, когато правите ремонти, настройки или сменят инструмента.
4. Съхранявайте електроинструментите далеч от деца и хора, които не са обучени да боравят с тях. Електроинструментите могат бъдат опасни за необучени хора.
5. Поддържайте Вашата машина. Контролирайте въртящите се детайли и следете за повреди по машината.
Ако машината е повредена, поправете я преди да я използвате. Много инциденти са причинени от не добре поддържани електроинструменти.
6. Използвайте остри и чисти работни инструменти. Изправните инструменти по-рядко се чупят и се контролират по-лесно.
7. Използвайте машината и принадлежностите съгласно тази инструкция и се съобразявайте с работните условия. Използването на електроинструмента не по предназначение могат да доведат до щети и наранявания.
8. Поддържайте ръкохватките сухи и чисти от грес или масло. Хлъзгавата ръкохватка може да доведе до загуба на контрол.

Работа с акумулаторни инструменти

1. Използвайте само оригиналното зарядно устройство. В противен случай може да се стигне до повреда или пожар.
2. Използвайте само оригинални батерии. В противен случай може да се стигне до нараняване или пожар.
Преди да поставите батерията, се уверете, че пусковия ключ е в поз. „0“ – изключено.
3. Когато не използвате батерията, я дръжте далеч от метални предмети, тъй като те може да предизвикат контакт между двете батерии. Това може да доведе до повреди, наранявания или пожар.
4. Боравете внимателно с батериите. Грубото боравене може да доведе до изтичане на химичната субстанция от батерията. Избягвайте контакт с такава субстанция. Ако сте били в допир, изплакнете с

течаща вода. Ако очите са били в контакт – потърсете лекарска помощ. Химическата субстанция от батерията може да причини сериозни наранявания.

5. Не използвайте машината или батерията, ако са повредени или модифицирани, тъй като това може да доведе до възпламеняване или нараняване.

6. Не излагайте батерията или машината на огън или висока температура. При нагряване над 130 градуса, може да се стигне до експлозия.

7. Зареждайте ги съгласно инструкциите. Не зареждайте при екстремни температури. Не правилното зареждане носи риск от повреда на батерията или от нараняване.

Сервиз

1. Не правете сами ремонти и не подменяйте части по машината. Използвайте оторизиран сервиз.

2. Ремонти и модификации по машината, извършени от неоторизирани лица могат да причинят щети и наранявания.

3. Обръщайте се към оторизирани сервизи, използвайте оригинални резервни части. Това гарантира вашата сигурност и гаранция на продукта.

Допълнителни мерки за безопасност при работа с хресторез

1. Използвайте предпазителя и го поддържайте изправен.

2. Дръжте ръцете и краката си далеч от зоната на косене.

3. Не използвайте корда, по-дебела от посочената .

4. Не използвайте други материали вместо корди, като тел, въже и др.

Безопасност при боравене с литиево-йонни батерии

ВНИМАНИЕ: Тази батерия може да се използва само с акумулаторни машини на TOLSEN от серията MP20V и със съответното зарядно устройство. Литиево-йонните батерии съхраняват голямо количество енергия и могат да се възпламенят или експлодират, ако не се борави правилно с тях.

1. Дръжте ги далеч от деца.

2. Зареждайте при стайна температура 5-40 градуса C. Оставете след зареждане за окло 15 мин. за да се охлади преди работа.

3. Зарядното показва заряда на батерията. Не оставяйте да се зарежда дълго време без надзор. Изключете зарядното от мрежата след зареждане.

4. Съхранявайте батерията при стайна температура. Не оставяйте машината и батерията на температури над 40 градуса.

5. При съхранение батерията да не е в контакт с други предмети. Пазете я чиста.

6. Не оставяйте батерията незаредена за дълъг период. Това може да повреди клетките. За дълъг период батерията да се остави напълно заредена и извън машината.

7. С времето е възможно батерията да се повреди или отделни клетки да дефектират. Зарядното не зарежда повредени батерии. Сменете батериата.

8. Не ги отваряйте, не ги изпускайте, не давайте на късо, не ги пробивайте, не ги излагайте на висока температура или огън.

Безопасност при боравене със зарядното устройство

ВНИМАНИЕ: Това зарядно може да се използва само с акумулаторни батерии на TOLSEN от серията. Не използвайте с други батерии. Може да се стигне до експлозия.

1. Зарядното е със захранване Клас2, за вътрешна употреба.
2. Преди употреба проверете стойностите на входа и изхода.
3. Не използвайте зарядното при различен поляритет или напрежение.
4. Не използвайте с други батерии. Пазете зарядното чисто и избягвайте допир с други предмети. Може да се стигне до загряване и възпламеняване.
5. Ако кабелът е повреден, го сменете при оторизиран сервиз

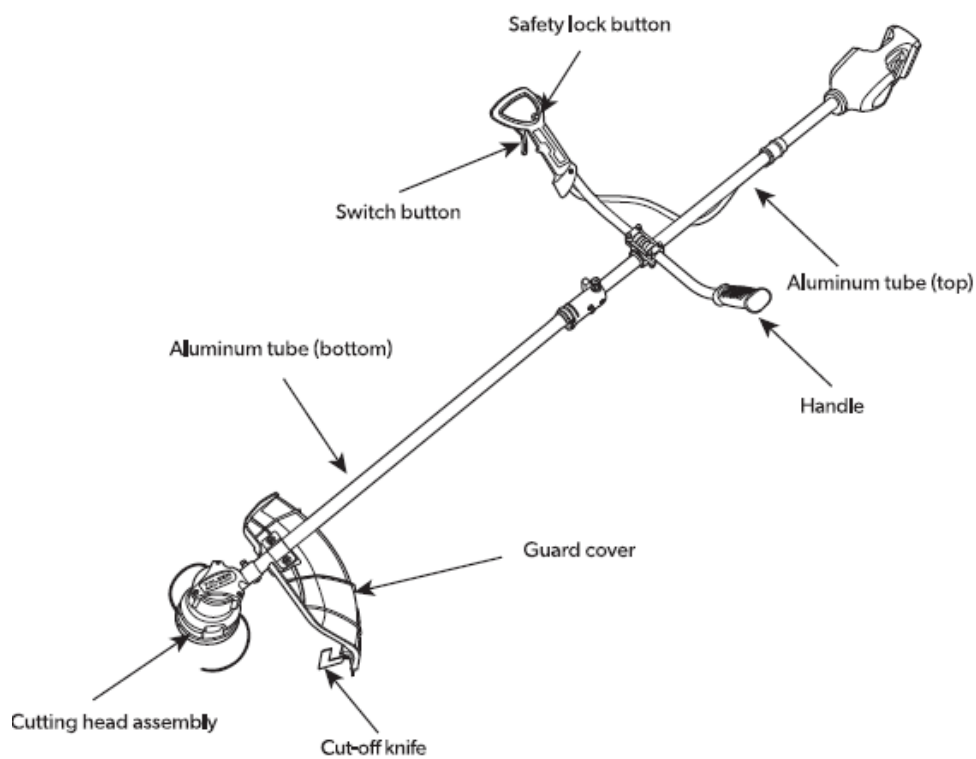
Символи:

	СЕ съответствие
	Прочетете инструкцията преди работа
	Носете защитни очила
	Носете работни ръкавици
	Носете защитна маска
	Носете антифони
	Работна външна температура
	Дръжте далеч от огън
	Не излагайте на вода и влага
	Дръжте околните поне на безопасно разстояние
	Не излагайте на дъжд и влага
	Не изхвърляйте ел. продукти с битови отпадъци. Предайте на съответните места за изхвърляне на този тип отпадъци.
	Не изхвърляйте батериите с битови отпадъци. Предайте на съответните места за изхвърляне на този тип отпадъци.
	Батерията може да се рециклира. Предайте на съответните места за изхвърляне на този тип отпадъци.
	Предупреждение за опасност.
	Ако тока на зарядното е по-голям от „x“ А, бушонът ще изключи

Спецификации

Напрежение	40V DC 2x20V
Мощност	450W
Обороти	4000/ 5000 в мин.
Диаметър при косене	400 мм
Диаметър при рязане с нож	255 мм
Диаметър на кордата	2 мм
Тегло	5.2 кг

Функции

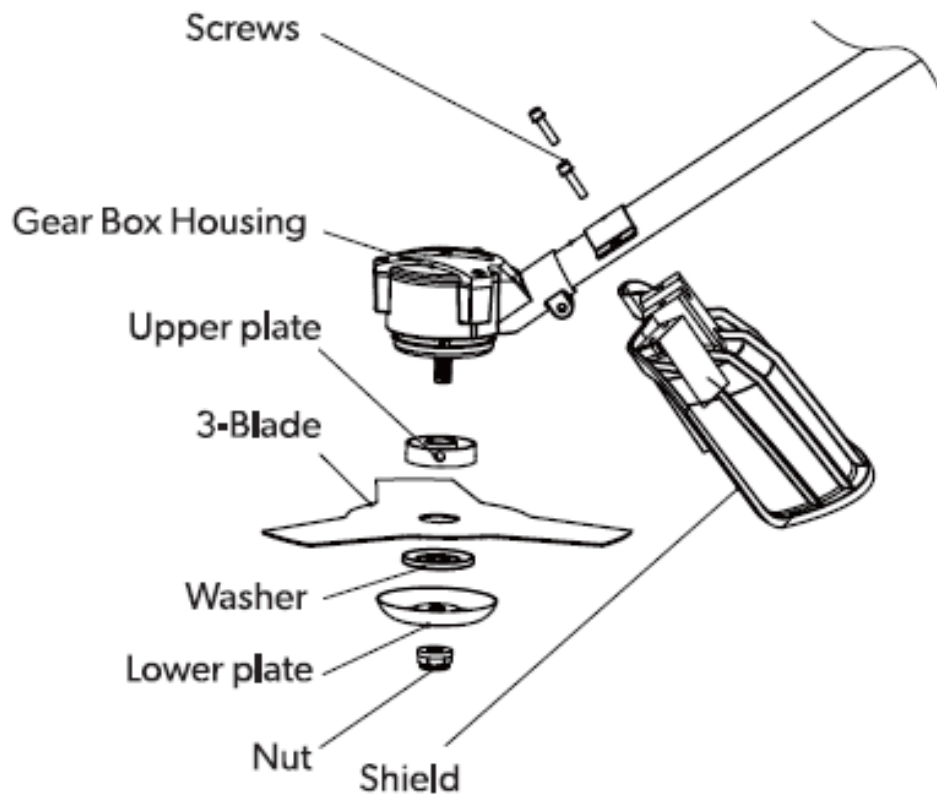


МОНТАЖ НА ПРЕДПАЗИТЕЛЯ И НОЖА

Поставете предпазителя към корпуса и го закрепете с винтовете. Поставете ножа като следвате реда показан на фигурата. Затегнете долната гайка.

ВАЖНО: Използвайте металния предпазител само когато работите с нож.

ВАЖНО: Ако почувствате вибрации, спрете машината. Това означава, че ножа не е поставен правилно.



ПРАВИЛА ЗА БЕЗОПАСНА РАБОТА

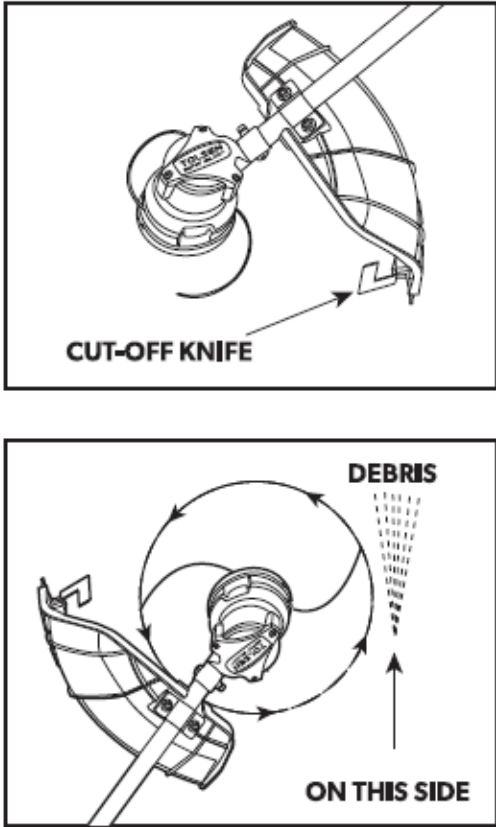

ВАЖНО: При работа може да изхвърчат камъчета или други предмети. Прочетете и следвайте инструкциите за безопасна работа.

Прочетете внимателно инструкциите. Бъдете сигурни, че сте запознати с управлението и правилното използване на уреда. Трябва да знаете как да изключите машината и бързо да я свалите от самара. При работа носете защитни обувки, шлим, ръкавици и антифони. Дръжте надалеч на мин. 15 м други хора, деца и животни. Не позволявайте на деца да си играят с машината. Ако наоколо има хора, работете с ниски обороти. Поставете пусковия ключ в поз. „о“ в случай на проблем. Проверявайте винаги изправността на машината преди работа.

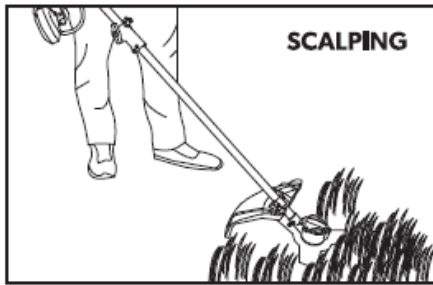
Заемете стабилна стойка при работа по склон. Не носете бижута и дълги дрехи, които могат да бъдат захванати от ножа. Не работете боси или по чехли.



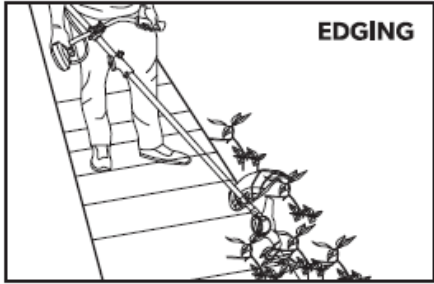
РАБОТА С КОРДА

	<p>ВНИМАНИЕ ОПАСНОСТ </p> <p>Предпазителят трябва да е поставен при работа с корда. Винаги ножчето за рязане на кордата трябва да е инсталирано на предпазителя за да се предотврати развиването на прекалено дълга корда.</p> <p>При косене се препоръчва лек наклон на главата с корда в посока на движение на кордата, така че изхвърлянето да е напред, а не към вас. Ако поставите главата под друг наклон, изхвърлянето ще е към вас. Ако поставите главата гладко върху повърхността, косенето ще става по целия диаметър и тогава докосването на главата по повърхността ще затормозва двигателя.</p> <p>Използвайте корда с диаметър 2.0 – 2.5 мм. Не използвайте тел или други материали освен подходяща за косене корда.</p> <p>Бъдете внимателни, когато работите по места, където има чакъл или по-малко трева. Там опасността от изхвърчане на камъчета е голяма.</p>
--	---

	<p>Работа като тример</p> <p>Това е нормалното косене на трева. Наклонете главата, както е посочено по-горе. Ако косите до преграда, приближете главата под такъв ъгъл, че рикоширалите предмети да изхвърчат не към вас. Стремете се да не докосвате преградата с кордата. При работа до телена ограда, внимавайте да не я докосвате, тъй като кордата може да се заплете. При рязане на плевели, насочете главата в долната част на стеблото и косете с крайната част на кордата.</p>
---	--



SCALPING



EDGING



AVOID WIRE

SCALPING и EDGING

При тези дейности главата трябва да е под ъгъл спрямо повърхността. Scalping е подрязване само на горната част на тревата. Edging е косене край пътеки, където тревата застъпва пътеката. При тези начини на косене дръжте главата под ъгъл и в позиция така че изхвърчащите камъчета да не летят срещу вас дори при рикошет. Виж фигурите. Всеки трябва сам да прецени за най-подходящия ъгъл в зависимост от конкретната ситуация.

ВНИМАНИЕ ОПАСНОСТ



Не работете в близост до телени огради или жици. Носете защитни средства и подходящо облекло. Не косете там, където не виждате какво има под тревата.

РАБОТА С НОЖ

Използвайте ножа от комплекта. Не използвайте циркулярен диск. Използвайте

ВНИМАНИЕ ОПАСНОСТ



Не използвайте за рязане на дървета.

Носете винаги самар, като го настроите така, че главата с корда да е малко над повърхността.

Закачете машината на самара така, че да ви е отдясно.

Не използвайте тъп, изкривен или повреден нож. Преди работа проверете терена за камъни или други предмети. Те са опасни и при удар могат да повредят или затъпят ножа. Избягвайте жици или тел, те могат да бъдат захванати от ножа.

Косене на плевели

При това косене движете главата наляво и надясно успоредно на повърхността. Не използвайте този начин, ако има по-дебели храсти или дръвчета.

Позиционирайте главата така, че изхвърлянето да не към вас. Това се постига като режете с частта на ножа, която не се върти срещу вас.

Ако ножът заклини, спрете машината и отстранете проблема. Проверете изправността на ножа. Не форсирайте ножа при рязане. При рязане на храсти не променяйте ъгъла по време на рязане. Избягвайте натиск спрямо ножа, тъй като може да се изкриви.

ПОДДРЪЖКА

- Пазете машината от бензин, разтвори и химикали, които могат да я повредят.
- Отстранете батерията преди почистване или настройки
- Почистете машината от трева и листа.
- Подсушете с парче мек плат, ако машината е влажна
- Уверете се, че мястото за съхранение не е достъпно за деца
- Съхранявайте машината на сухо място, далеч от химикали.
- Почиствайте редовно машината и вентилационните отвори

За да удължите живота на ножа го смазвайте редовно.

Съхранение:

- Почистете машината
- Отстранете батериите
- Оставете да се охлади
- Проверете, че няма разхлабени винтове или повреди по машината
- Ако е нужно ремонтирайте
- Съхранявайте машината на сухо и хладно място

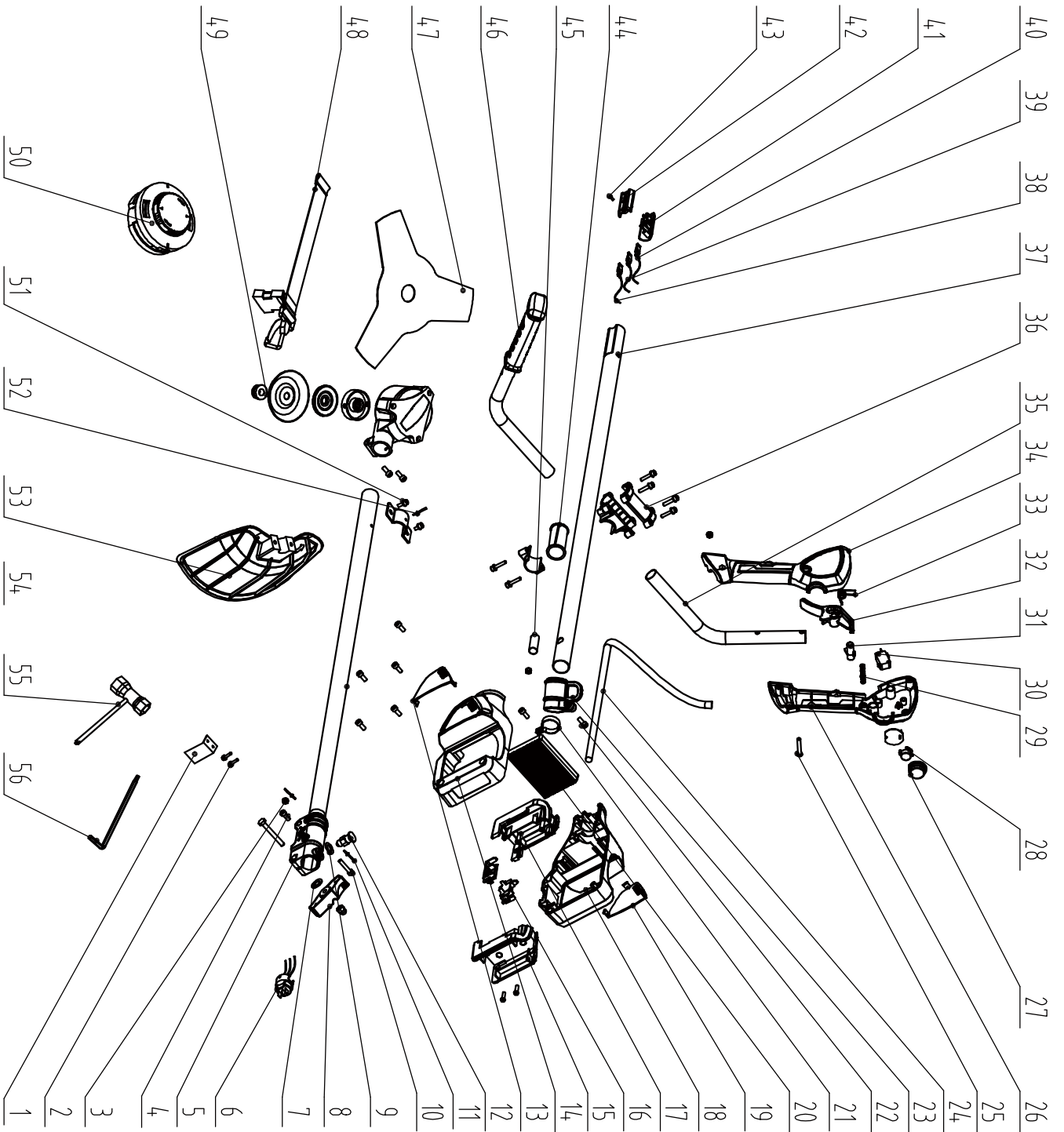
РЕШАВАНЕ НА ПРОБЛЕМИ

ПРОБЛЕМ	Възможна причина	Решение
Машината не стартира	<ol style="list-style-type: none">1. Батерията не е поставена правилно.2. Батерията не е заредена.3. Батерията е повредена.4. Вътрешна повреда /напр. четки или ключ/5. Повредени контактни повърхности на батерията или ключа.6. Използване на неподходяща батерия7. Претоварване.	<ol style="list-style-type: none">1. Свалете батерията, погледнете я за повреди или зацапване и я поставете отново съгл. инструкциите.2. Уверете се, че зарядното работи. Оставете батерията да се зареди достатъчно.3. Поставете нова батерия.4. Посетете сервиз.5. Сменете ключа или батерията.6. Използвайте батерия TOLSEN MP20V.7. Спрете работа и оставете машината да се охлади.
Машината работи бавно.	<ol style="list-style-type: none">1. Режете много твърди клони.2. Батерията е износена.3. Батерията не е заредена добре.4. Остриетата са тъпи или повредени.	<ol style="list-style-type: none">1. Отпуснете ключа.2. Сменете батерията.3. Заредете батерията.4. Заточете или сменете остриетата.
Моторът работи, но ножа не се върти	<ol style="list-style-type: none">1. Повреден нож2. Заклинване на ножа	<ol style="list-style-type: none">1. Сменете ножа2. Махнете батерията и почистете
Необичаем шум или вибрации.	<ol style="list-style-type: none">1. Вътрешна повреда /напр. предавка или лагери/	<ol style="list-style-type: none">1. Посетете сервиз.
Прегряване	<ol style="list-style-type: none">1. Форсирате прекалено машината.2. Задръстени вентилационни отвори.	<ol style="list-style-type: none">1. Намалете натиска.2. Почистете вентилационните отвори.

PARTS LIST

NO.	Description	Qty.	NO.	Description	Qty.
1	Blade	1	29	Spring	1
2	Tapping screw	17	30	Microswitch	1
3	Locknut	3	31	Anti-self-locking button	1
4	Assembly bolt	2	32	Shift knob	1
5	Connect cover	1	33	Spring	1
6	Connect wire	1	34	Left handle	1
7	Flat washer	3	35	Aluminium tube	1
8	Locking assembly	1	36	Handle seat assembly	1
9	Flat washer	1	37	Rear aluminum tube	1
10	Assembly bolt	1	38	Connect wire	1
11	Self-plugging rivet	2	39	Connect wire	1
12	Locating pin	1	40	Connect wire	1
13	Left handle decorative cover	1	41	Right female socket	1
14	Left housing	1	42	Left female socket	1
15	Battery pack plug-in seat left cover	1	43	Tapping screw	1
16	Battery pack plug in seat	1	44	Rubber sleeve	1
17	Battery pack plug-in seat right cover	1	45	Magnetosphere	1
18	Right housing	1	46	Left handle	1
19	Right handle decorative cover	1	47	Blade	1
20	Burshless controller	1	48	Belt	1
21	Fixed ring	1	49	Motor assembly	1
22	Assembly bolt	1	50	Grass trimmer assembly	1
23	Belt seat	1	51	Hex socket bolt	2
24	Corrugated pipe	1	52	Self-plugging rivet	1
25	Bolt	1	53	Protective cover	1
26	Right handle	1	54	Front aluminum tube	1
27	Lamp cover	1	55	Box wrench	1
28	Transparent sheath	1	56	Allen wrench	1

ASSEMBLY DIAGRAM



CE DECLARATION OF CONFORMITY

WE
SUZHOU TOLSEN TOOLS CO.,LTD.
198 HUASHAN ROAD, ZHANGJIAGANG,
JIANGSU, CHINA

Declare that the product
87376
LI-ION CORDLESS BRUSH CUTTER
AND GRASS TRIMMER

Complies with the essential health and safety requirements of the following Directices:
council directive 2006/42/EC

Standards and technical specifications referred to:

EN IEC 55014-1:2021

EN IEC 55014-2:2021

Authorised Signatory and technical file holder

Signed for and on behalf of:

SUZHOU TOLSEN TOOLS CO.,LTD.
198 HUASHAN ROAD, ZHANGJIAGANG,
JIANGSU, CHINA
WANG QING

Group Quality Director

on:07/02/2022



ДЕКЛАРАЦИЯ ЗА СЪОТВЕТСТВИЕ

Ние, SUZHOU TOLSEN TOOLS CO.,LTD.
198 Huashan Road, , Zhangjiagang, Jiangsu, China

декларираме, че продуктът

87376 Аккумуляторен хресторез

съответства на съществените изисквания за безопасност
съгласно следните директиви:

EC Machinery Directive 2006/42/EC

стандарты и технически спецификации съгласно:

EN 55014-1:2021

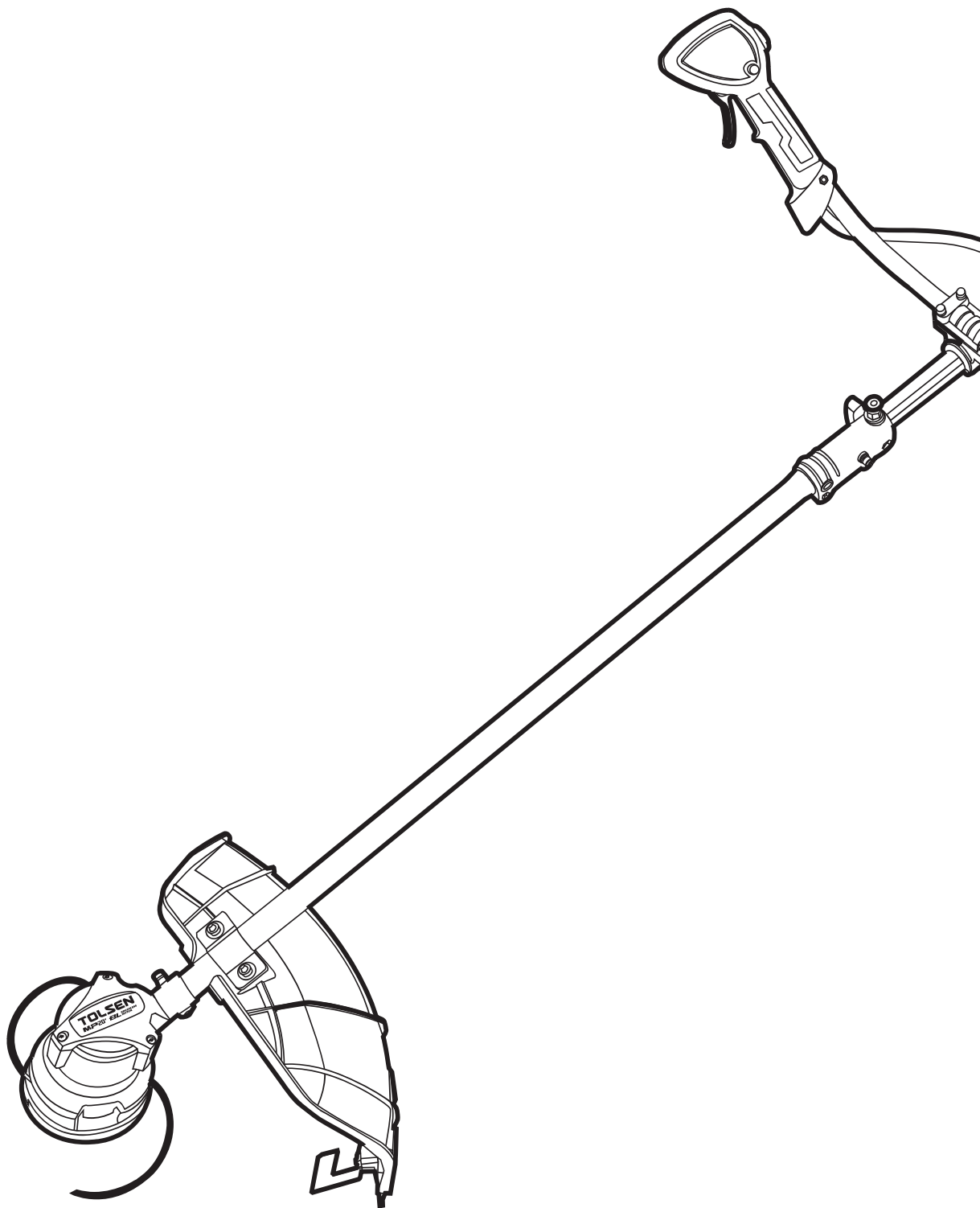
EN 55014-2:2021

Оторизиран подпис от името на:

SUZHOU TOLSEN TOOLS CO.,LTD.
198 Huashan Road, , Zhangjiagang, Jiangsu, China
WANG QING

Директор по качеството

07.02.2022



SUZHOU TOLSEN
TOOLS CO.,LTD.

www.tolsentools.com

TOLSEN is a trademark or
registered trademark of TOLSEN
TOOLS. All rights reserved.
MADE IN CHINA



SCAN TO VISIT
PRODUCT LINK