

Ръководство за потребителя

S49C95*U

Цветът и обликът могат да се различават в зависимост от продукта, а спецификациите подлежат на промяна без предизвестие с оглед подобряване на работата.

Съдържанието на това ръководство подлежат на промяна без предизвестие с цел да се подобри качеството.

© Samsung

Samsung притежава авторските права върху това ръководство.

Използването или възпроизвеждането на това ръководство или части от него без разрешението на Samsung е забранено.

Търговски марки, различни от тези на Samsung, са собственост на съответните им притежатели.

Може да се начисли административна такса в следните ситуации:

- (а) Извикан е техник по ваше настояване и няма дефект в продукта (т.е. не сте прочели ръководството за потребителя).
- (б) Занасяте уреда в сервизен център, но не е установен дефект в продукта (т.е. не сте прочели ръководството за потребителя).

Ще бъдете информирани за административната такса преди посещението на техника.

Съдържание

Преди да използвате продукта

Мерки за безопасност	4
Електричество и безопасност	4
Инсталиране	5
Действие	6
Почистване	7
Правилна стойка на тялото при използване на устройството	8

Подготовка

Инсталиране	9
Прикрепяне на стойката	9
Предпазни мерки при преместване на продукта	11
Проверка на пространството около продукта	11
Регулиране на наклона и височината на продукта	12
Спецификации на комплекта за монтаж на стена (VESA)	13
контролния панел	14
Указание за директни бутони	15

Свързване и използване на външно устройство

Преди да свържете продукта, прочетете по-долу.	16
Портове	17
Свързване и използване на компютър	18
Свързване чрез HDMI кабел	18
Свързване чрез HDMI-DVI кабел	18
Свързване чрез DP кабел	18
Свързване чрез използване на USB Type-C кабел	18
Свързване към слушалки	19
Свързване на захранването	19
Свързване на устройството с компютър чрез USB концентратор	19
Подреждане на кабелите	20
Настройване на оптимална резолюция	20
Списък на графичните карти, поддържащи HDR 400	20

Меню

Picture	21
Eye Care	28
PIP/PBP	28
OnScreen Display	30
System	30
Support	34

Инсталиране на софтуера

Easy Setting Box	35
Ограничения и Проблеми с инсталацията	35
Системни изисквания	35
Инсталиране на драйвер	35

Съдържание

Ръководство за отстраняване на неизправности

Изисквания преди да потърсите съдействие от център за обслужване на клиенти на Samsung	36
Диагностика на продукта (проблем с екрана)	36
Проверка на разделителната способност и честотата	36
Проверете следното.	36
Въпроси & отговори	39

Спецификации

Общи	40
Таблица за режим на стандартен сигнал	41

Приложение

Отговорност за платената услуга (цена за клиентите)	43
Без производствен дефект	43
Повреда на продукта, причинена от клиента	43
Други	43

Глава 01

Преди да използвате продукта

Мерки за безопасност

Предупреждение

Ако инструкциите не се спазват, е възможно да бъде причинено сериозно нараняване или смърт.







Внимание

Ако инструкциите не се спазват, може да се причини нараняване или щети по собствеността.

ВНИМАНИЕ

ОПАСНОСТ ОТ ЕЛЕКТРИЧЕСКИ УДАР. НЕ ОТВАРЯЙТЕ.

ВНИМАНИЕ: ЗА ДА НАМАЛИТЕ ОПАСНОСТТА ОТ ТОКОВ УДАР, НЕ ИЗВЪЖДАЙТЕ КАПАКА (ИЛИ ЗАДНИЯ КАПАК). ВЪТРЕ НЯМА ЧАСТИ, КОИТО ДА СЕ ЗАМЕНЯТ ОТ ПОТРЕБИТЕЛЯ. ЗА СЕРВИЗИРАНЕ СЕ ОБЪРНЕТЕ КЪМ КВАЛИФИЦИРАН ПЕРСОНАЛ.

	Този символ показва, че вътре има високо напрежение. Опасно е да осъществявате какъвто и да е било контакт с вътрешната част на продукта.		АС напрежение: Номиналното напрежение, маркирано с този символ, е АС напрежение.
	Този символ показва, че в продукта е включена важна документация за работата и поддръжката.		DC напрежение: Номиналното напрежение, маркирано с този символ, е DC напрежение.
	Продукт от клас II: Този символ показва, че не е необходимо заземяване с цел безопасност. Ако този символ не се намира на продукт със захранващ кабел, продуктът ТРЯБВА да има надеждна връзка със защитно заземяване (нула).		Внимание. Направете справка с инструкциите за използване: Този символ показва, че трябва да направите справка в ръководството за потребителя за допълнителна информация относно безопасността.

Електричество и безопасност

Предупреждение

- Не използвайте повреден захранващ кабел или щепсел, нито разхлабен контакт.
- Не включвайте няколко продукта в един и същ контакт.
- Не пипайте захранващия щепсел с мокри ръце.
- Включвайте щепсела докрай, за да не е неустойчив.
- Включвайте щепсела в заземен електрически контакт (само изолирани устройства от тип 1).
- Не огъвайте и не дърпайте със сила захранващия кабел. Внимавайте да не оставяте захранващия кабел под тежки предмети.
- Не поставяйте захранващия кабел или устройство в близост до топлинни източници.
- Почиствайте праха около клемите на щепсела или контактите със суха кърпа.

Внимание

- Не изключвайте захранващия кабел, докато устройството работи.
- Използвайте само захранващия кабел, предоставен от Samsung. Не използвайте захранващия кабел с други устройства.
- Старайте се нищо да не възпрепятства мястото, където щепселът се включва в контакта.
 - За да понижите мощността, подавана към устройството при появата на проблем, трябва да изключите захранващия кабел.
- Дръжте щепсела, когато изключвате захранващия кабел от контакта.

Инсталиране

Предупреждение

- Не поставяйте свещи, устройства за отблъскване на насекоми или цигари върху устройството. На поставяйте продукта в близост до топлинни източници.
- Пазете опаковката извън обсега на деца.
 - Децат може да се задушат.
- Не поставяйте устройството върху нестабилна или вибрираща повърхност (нестабилен рафт, повърхност под наклон и др.).
 - Устройството може да падне и да се повреди или да нарани някой.
 - Използването на устройството на места с прекомерна вибрация може да го повреди или да причини пожар.
- Не монтирайте устройството в автомобил или на място, изложено на прах, влага (капане на вода и др.), масло или дим.
- Не излагайте устройството на пряка слънчева светлина, топлина или нагорещени предмети като кухненска печка.
 - Продължителността на живот на устройството може да бъде намалена или да възникне пожар.
- Не включвайте устройството в близост до малки деца.
 - Устройството може да падне и да нарани дете.
- Хранителното масло (например соево олио) може да повреди или деформира продукта. Съхранявайте продукта далеч от замърсяване с масло. Освен това не монтирайте и не използвайте продукта в кухнята или близо до кухненската печка.

Внимание

- На изпускайте уреда, докато го премествате.
- Не поставяйте устройството върху предната му страна.
- Когато поставяте устройството върху шкаф или рафт, проверявайте дали долния ръб на предната част на устройството не се подава навън.
 - Устройството може да падне и да се повреди или да нарани някой.
 - Поставяйте устройството само върху шкафове или рафтове с подходящ размер.
- Поставете внимателно продукта.
 - Това може да причини неизправност в устройството или нараняване.
- Инсталирането на устройството на необичайно място (място, изложено на голямо количество фин прах, химически вещества, екстремни температури или значителна влага, или място, където устройството трябва да работи непрекъснато за продължителен период от време) може сериозно да влоши работните му характеристики.
 - Непременно преди да извършите монтаж направете справка с център за обслужване на клиенти на Samsung, ако искате да поставите устройството на такова място.
- Преди да сглобите уреда, поставете уреда долу върху плоска и стабилна повърхност, така че екранът да сочи надолу.
 - Уредът е извит. Ако уредът се подлага на натиск, когато е върху равна повърхност, това може да го повреди. Когато продуктът е на земята с лице нагоре или надолу, не го подлагайте на натиск.
- В същата серия цветът може да варира в зависимост от размера.

Действие

Предупреждение

- Това устройство е под високо напрежение. Никога не разглобявайте, ремонтирайте или модифицирайте продукта сами.
 - За извършване на ремонт се обърнете към център за обслужване на клиенти на Samsung.
- За да преместите устройството, най-напред разкачете всички кабели от него, включително захранващия кабел.
- Ако устройството издава необичайни звуци, усетите миризма на изгоряло или забележите, че пуши, изключете незабавно захранващия кабел и се свържете с център за обслужване на клиенти на Samsung.
- Не позволявайте деца да се провесват на устройството или да се покатерват върху него.
 - Децата може да се наранят сериозно.
- Ако изпуснете устройството или външната повърхност се повреди, изключете захранването и след това захранващия кабел. След това се свържете с център за обслужване на клиенти на Samsung.
 - Продължителната употреба може да причини пожар или токов удар.
- Не поставяйте тежки предмети, които децата обичат (играчки, сладки неща и др.) върху устройството.
 - Устройството или тежките предмети могат да паднат, докато децата се опитват да достигнат играчката или сладките неща, което да доведе до сериозно нараняване.
- По време на разриза се буря със светкавици или гръмотевици, изключете устройството и извадете захранващия кабел от контакта.
- Не изпускайте предмети върху устройството и не прилагайте натиск.
- Не премествайте устройството, като дърпате захранващия или друг кабел.
- Ако откриете изтичане на газ, не докосвайте продукта или щепсела. Незабавно осигурете вентилация на мястото.
- Не повдигайте и не премествайте устройството, като дърпате захранващия или друг кабел.
- Не използвайте и не съхранявайте избухлив спрей или запалими материали близо до уреда.
- Проверете дали вентилационните отвори не са блокирани от покривка на маса или пердета.
 - Повишената вътрешна температура може да причини пожар.
- Не пъхайте никакви метали (клучки за хранене, монети, фиби за коса и др.) или запалими предмети (хартия, кибрит и др.) в устройството (през вентилационните отвори или входните/изходните гнезда и др.).
 - Непременно изключете устройството и захранващия му кабел, ако в него навлезе вода или други външни частици. След това се свържете с център за обслужване на клиенти на Samsung.
- Не поставяйте предмети, съдържащи течност (вази, саксии, бутилки и др.) или метални предмети върху устройството.
 - Непременно изключете устройството и захранващия му кабел, ако в него навлезе вода или други външни частици. След това се свържете с център за обслужване на клиенти на Samsung.

Внимание

- Оставянето на неподвижно изображение на екрана за продължителни периоди от време може да причини остатъчни изображения или дефектни пиксели.
 - Задайте енергоспестяващ режим или скрийнсейвъра за движеща се картина за екрана, когато няма да използвате устройството продължително време.
- Изключете захранващия кабел от контакта, ако не планирате да използвате устройството продължителен период от време (ваканция и др.).
 - Натрупалият се прах, заедно с топлината, могат да причинят пожар, токов удар или загуба на електричество.
- Използвайте устройството с препоръчителната разделителна способност и честота.
 - Зрението ви може да се влоши.
- Не дръжте устройството наобратно и не го премествайте, държейки го за стойката.
 - Устройството може да падне и да се повреди или да нарани някой.
- Гледането на екрана прекалено отблизо продължително време може да влоши зрението ви.
- Не поставяйте овлажнителни или печки около устройството.
- Позволявайте на очите си да почиват над 5 минути или гледайте към обекти в далечината на всеки 1 час използване на продукта.
- Не докосвайте екрана, когато устройството е включено продължително време, тъй като ще бъде нагорещено.
- Дръжте дребните части далеч от деца.
- При настройване ъгъла на поставяне на устройството или височината на стойката бъдете внимателни.
 - Ръката или пръста ви може да се заклепят и наранят.
 - Накланянето на устройството до определен ъгъл може да доведе до падането му, следствие на което някой да бъде наранен.
- Не поставяйте тежки предмети върху устройството.
 - Това може да причини неизправност в устройството или нараняване.
- Когато използвате слушалки (независимо от вида им), не усилвайте много звука.
 - Прекалено силният звук може да увреди слуха ви.

Почистване

Моделите с висока степен на гланцираност могат да развият бели петна по повърхността си, ако в близост до тях се използват ултразвукови овлажнителни.

— Ако желаете да почистите вътрешността на устройството, се обърнете към най-близкия център за обслужване на клиенти на Samsung (ще бъде начислена такса за услугата).

Не натискайте екрана на продукта с ръце или с други предмети. Съществува риск от повреда на екрана.

— Бъдете внимателни, когато почиствате, тъй като панелът и външната част на усъвършенстваните LCD модели лесно се надраскват.

По време на почистване следвайте посочените стъпки.

1 Изключете продукта и компютъра.

2 Изключете захранващия кабел от продукта.

— Задръжте захранващия кабел за щепсела и не докосвайте кабела с мокри ръце. В противен случай може да възникне токов удар.

3 Забършете устройството с чиста, мека и суха кърпа.

Намокрете мека кърпа във вода, изцедете я добре и след това я използвайте, за да почистите външната част на продукта.

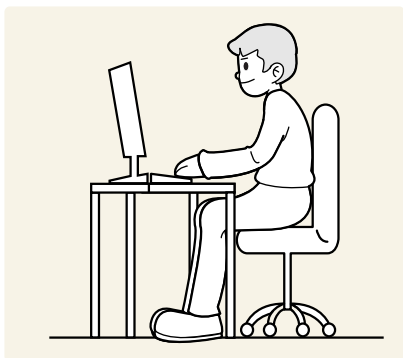
– Не използвайте почистващ препарат, който съдържа алкохол, разтворител или може да повреди повърхността на продукта.

– Не напръсквайте монитора директно с вода или почистващ препарат.

4 След като завършите почистването, включете захранващия кабел в устройството.

5 Включете продукта и компютъра.

Правилна стойка на тялото при използване на устройството



Използвайте устройството, като заемете правилна стойка на тялото:

- Изправете гърба си.
- Оставете пространство от 45 до 50 cm между очите си и екрана и гледайте леко изместено към долната му част.
- Дръжте погледа си насочен директно пред екрана.
- Настройте ъгъла на светлината така, че да не се отразява върху екрана.
- Дръжте ръцете си от лакътя до китката перпендикулярно на горната част на ръцете си и ги подравнете спрямо задната част на ръцете си.
- Дръжте лактите си под приблизително точен ъгъл.
- Регулирайте височината на устройството така, че да държите колената си сгънати на 90 градуса и повече, петите ви да опират в пода, а ръцете ви да са под нивото на сърцето.
- Правете упражнения за очите или мигайте често, при което умората на очите ще се облекчи.

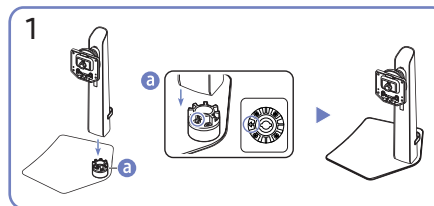
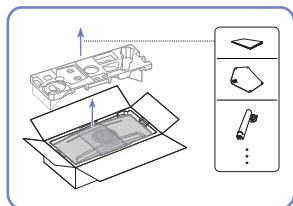
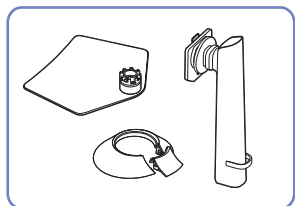
Глава 02

Подготовка

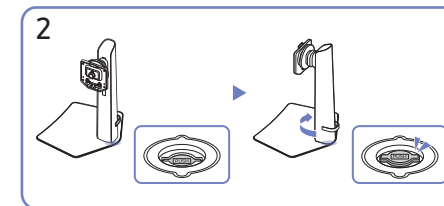
Инсталиране

Прикрепяне на стойката

- Преди да сглобите уреда, поставете уреда долу върху плоска и стабилна повърхност, така че екранът да сочи надолу.
- Разглобете в обратна посока на сглобяването.
- Цветът и формата на частите могат да са различни от показаното изображение. Спецификациите подлежат на промяна без предизвестие, за да се подобри качеството.

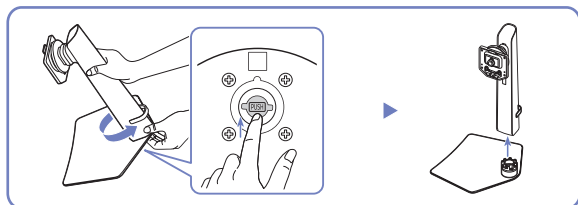


Проверете посоката на стрелката в основата на стойката. Подравнете посоката на стрелката върху основата на стойката с посоката на предната част на рамото на стойката и след това поставете рамото на стойката отгоре надолу.



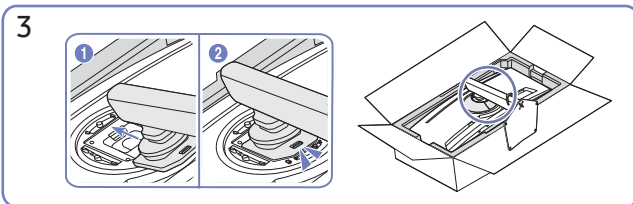
Завъртете рамото на стойката по часовниковата стрелка, за да го закрепите към основата. Повдигнете леко стойката и проверете дали бутонът PUSH в долната част на основата е издаден.

Отделяне на рамото на стойката от основата на стойката

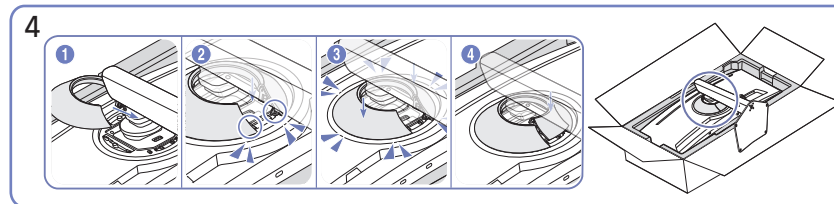


Повдигнете леко сглобената стойка и натиснете бутона PUSH в долната част на основата.

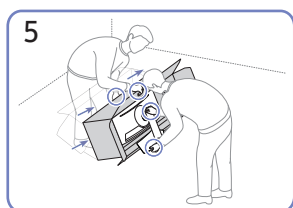
Докато държите натиснат бутона PUSH завъртете рамото на стойката обратно на часовниковата стрелка, за да го извадите.



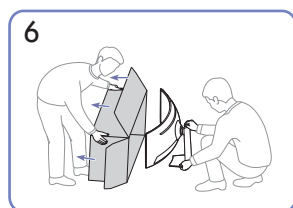
Натиснете сглобената стойка в основното тяло по посока на стрелката, както е показано на фигурата.



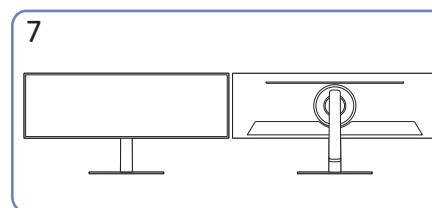
Прикрепете ГОРНОТО ЗАДНО КАПАЧЕ към задната част на монитора, както е показано на фигурата.



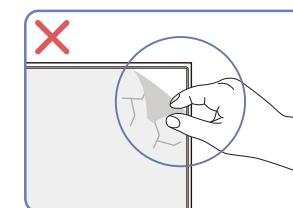
Изправете монитора, както е показано на фигурата.



Извадете устройството от кутията.



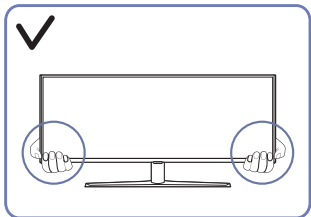
Сглобяването на стойката е завършено.



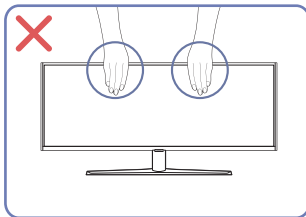
Внимание

Не отстранявайте фолиото на панела произволно. При неспазване на това изискване гаранционното обслужване може да бъде ограничено.

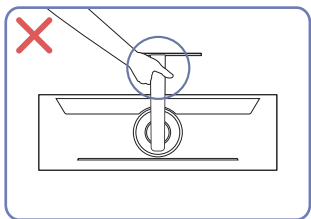
Предпазни мерки при преместване на продукта



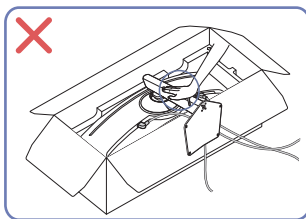
- При преместване хванете долните ъгли или краища на продукта.



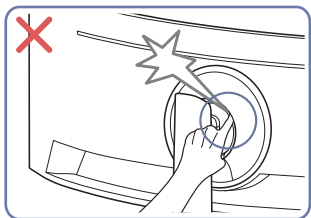
- Не прилагайте директен натиск върху екрана.
- Не дръжте екрана при преместване на продукта.



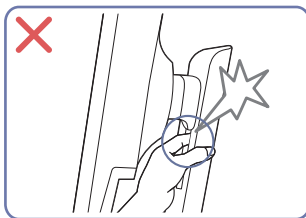
- Не преобръщайте уреда наобратно, като го държите само за стойката.



- Не натискайте продукта надолу. Съществува риск от повреда на продукта.



- Бъдете внимателни и следете пръстите ви да не бъдат прищипани.

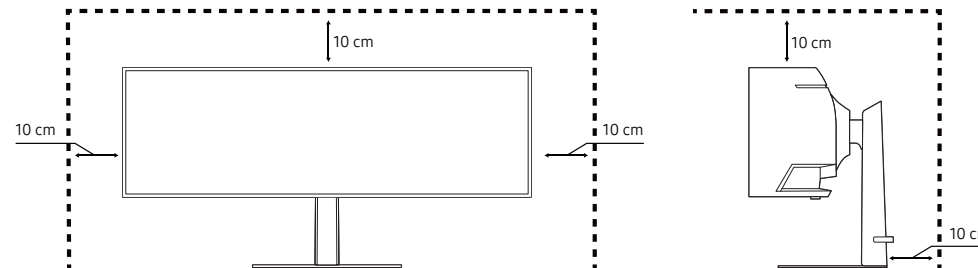


- Бъдете внимателни и следете пръстите ви да не бъдат прищипани.

Проверка на пространството около продукта

Когато поставяте продукта, се погрижете да има достатъчно пространство за вентилация. Повишаване на вътрешната температура може да причини пожар и повреда на продукта. Когато монтирате продукта, оставете достатъчно място около него, както е показано на диаграмата.

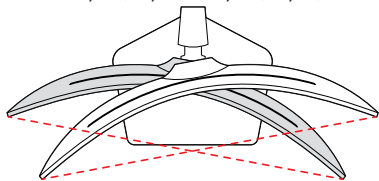
— Външният вид може да е различен в зависимост от продукта.



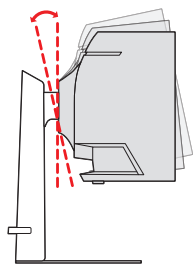
Регулиране на наклона и височината на продукта

— Цветът и формата на частите могат да са различни от показаното изображение. Спецификациите подлежат на промяна без предизвестие, за да се подобри качеството.

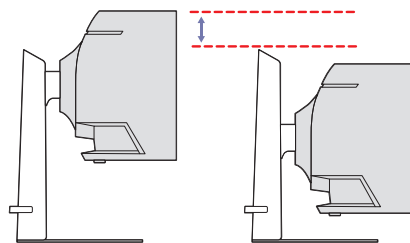
$-15,0^{\circ} (\pm 3,0^{\circ}) \sim 15,0^{\circ} (\pm 3,0^{\circ})$



$-2,0^{\circ} (\pm 2,0^{\circ}) \sim 11,0^{\circ} (\pm 2,0^{\circ})$

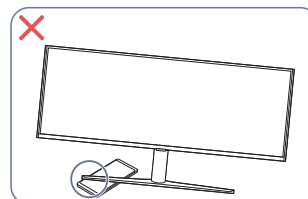
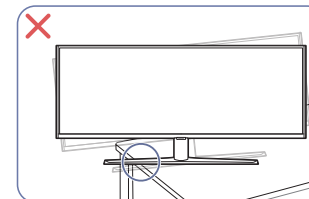
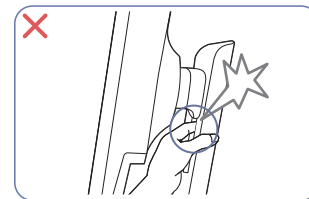
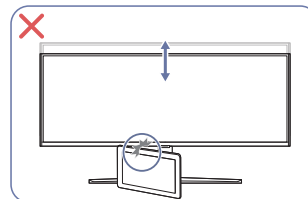
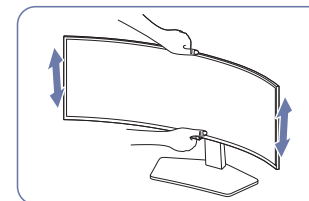
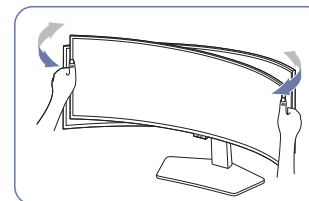
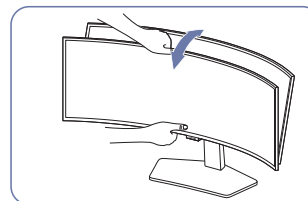


120,0 mm ($\pm 5,0$ mm)



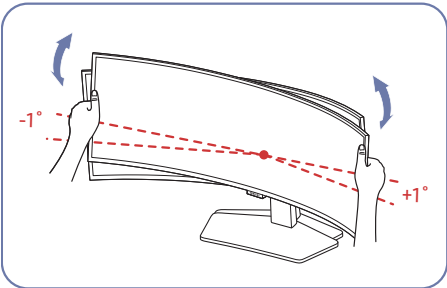
- Наклонът и височината на продукта може да се регулират.
- Задръжте устройството горе в средната му част и регулирайте внимателно височината.
- Докато нагласяте височината на стойката, може да чуете шум. Този шум се появява, тъй като сферичният елемент в стойката се плъзга, когато височината на стойката се наглася. Това е обичаен шум, а не неизправност на продукта.
- При регулиране на левия/десния ъгъл на продукта е възможно да има леко отстояние в зоната на свързване на основата на стойката. Това е нормално и не означава неизправност на продукта.

Внимание



- Хванете монитора от лявата и от дясната страна и регулирайте въртенето.
- Хванете монитора в средната му част и регулирайте височината.
- НЕ дръжте подвижната част на стойката с ръка, когато нивелирате екрана. Може да нараните ръката си.
- Не поставяйте предмети около долната част на продукта. Продуктът или предметът може да се повредят, когато регулирате височината на продукта.

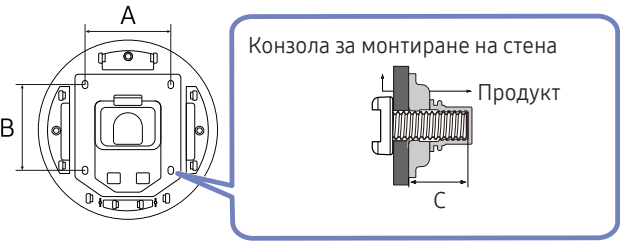
След като регулирате наклона и височината на продукта, ако екранът не е равен, извършете действията по-долу.



- Хванете скосената част на ръбовете от двете страни и регулирайте ъгъла на монитора, докато екранът се изравни. (Внимавайте да не хващате директно LCD дисплея.)
- Ъгълът на монитора може да се регулира от -1° до $+1^{\circ}$.

Спецификации на комплекта за монтаж на стена (VESA)

- Използване на отвертка с по-голяма дължина от стандартната може да повреди вътрешните части на продукта.
- Дължината на винтовете за стенна конзола, която не отговаря на стандартите VESA, може да е различна, в зависимост от спецификациите.
- Не използвайте винтове, който не отговарят на стандартите VESA. Не монтирайте стенната конзола или настолна стойка, като използвате прекомерна сила. Продуктът може да се повреди или да падне и да нарани някого. Samsung не е отговорен за никакви повреди или наранявания, причинени от използване на неподходящи винтове или от монтиране на стенна конзола или настолна стойка с прекомерна сила.
- Samsung не носи отговорност за никакви повреди на продукта или наранявания на лица, причинени от използване на стенна конзола, различна от посочената, или от опит да монтирате сами стенната конзола.
- За да монтирате продукта на стена, трябва да закупите конзола за монтиране на стена, която позволява монтиране поне на 10 cm от повърхността на стената.
- Уверете се, че използвате стенна конзола, която отговаря на стандартите.
- За да монтирате монитора с помощта на стенна конзола, свалете стойката от монитора.
- Не окачвайте устройството под наклон, по-голям от 15° градуса.

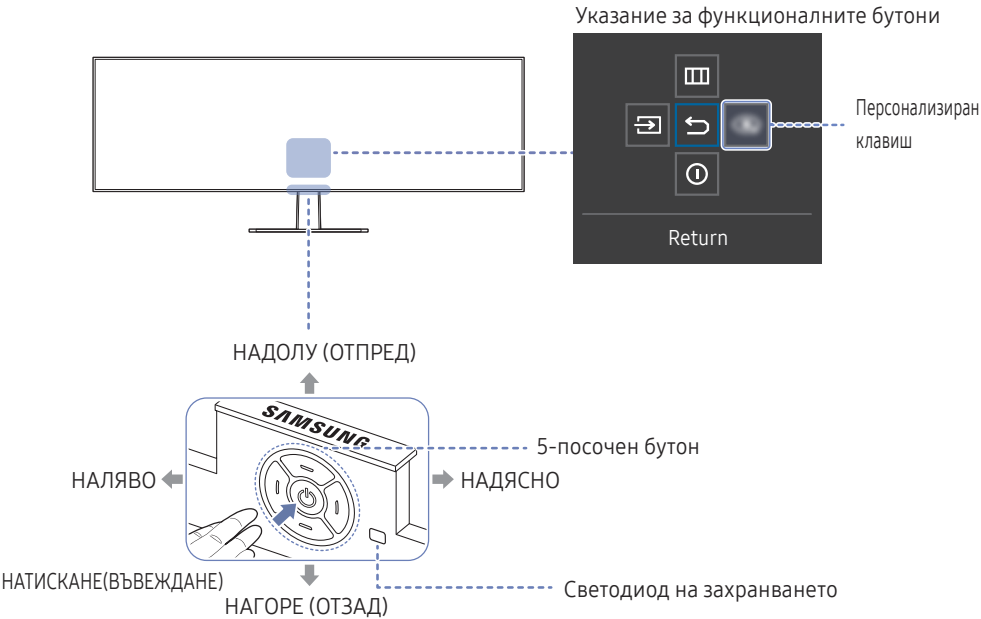


Име на модел	VESA спецификации на отвора на винтовете (A * B) в милиметри	C	Стандартен винт	Количество
S49C95*U	100,0 x 100,0	4,0 ~ 9,5 mm	M4	4

— Не монтирайте комплекта за окачване на стена, докато устройството е включено. Това може да доведе до нараняване поради възникване на токов удар.

контролния панел

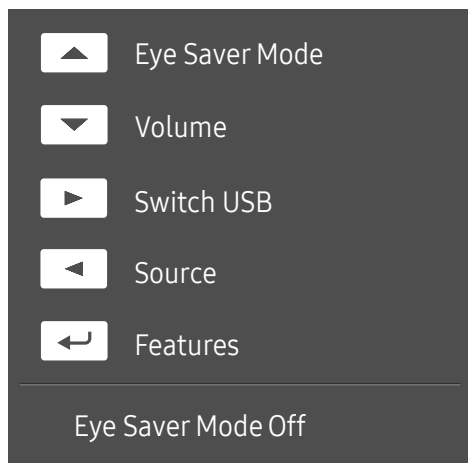
— Цветът и формата на частите могат да са различни от показаното изображение. Спецификациите подлежат на промяна без предизвестие, за да се подобри качеството.



Части	Описание
5-посочен бутон	Многопосочен бутон, който ви помага в навигацията.
Светодиод на захранването	Този светодиод е индикатор на захранването. — От екрана на менюто можете да изберете активиране или деактивиране на светодиода на захранването. (→ System → Power LED On)
Указание за функционалните бутони	За да използвате ръководството за функционалните клавиши, натиснете 5-посочния бутон при включен екран.
Персонализиран клавиш	<ul style="list-style-type: none">Персонализираният клавиш се използва за директен достъп до функцията, зададена в Setup Custom Key.— Отидете на → System → Setup Custom Key и променете персонализирания клавиш.
Source	Променя входния източник. Ако входният източник е сменен, в горния ляв ъгъл на екрана ще се появи съобщение.
Menu	Показва главното екранно меню. За да активирате или деактивирате заключването на менюто, преминете към следващата стъпка (преместете 5-посочния бутон надясно) при изведено „Меню“ и след това натиснете 5-посочния бутон наляво за 10 секунди, докато екранът на менюто изчезне. Ако заключването на менюто е активирано, на разположение са Brightness, Contrast, Eye Saver Mode, Volume и Information .
Power Off	Изключва продукта.
Return	Излиза от страницата на менюто.

Указание за директни бутони

— При включване на екрана на продукта или промяна на източника на входен сигнал на екрана с указанието за директни бутони се появяват следните опции на менюто.



— Екранът „Указание за директни бутони“ показва дали е активиран **Eye Saver Mode**. (Off, Low, High)

— Когато продуктът не показва менюто OSD, 5-посочният бутон може да се използва, както е посочено по-долу.

- НАГОРЕ: Настройване на **Brightness, Contrast, Eye Saver Mode**.
- НАДОЛУ: Настройване на **Volume, Mute**.
- НАДЯСНО: Превключете USB източника.
- НАЛЯВО: Настройване на **Source**.
- НАТИСКАНЕ(ВЪВЕЖДАНЕ): Извеждане на указанието за функционалните бутони

Глава 03

Свързване и използване на външно устройство

Преди да свържете продукта, прочетете по-долу.

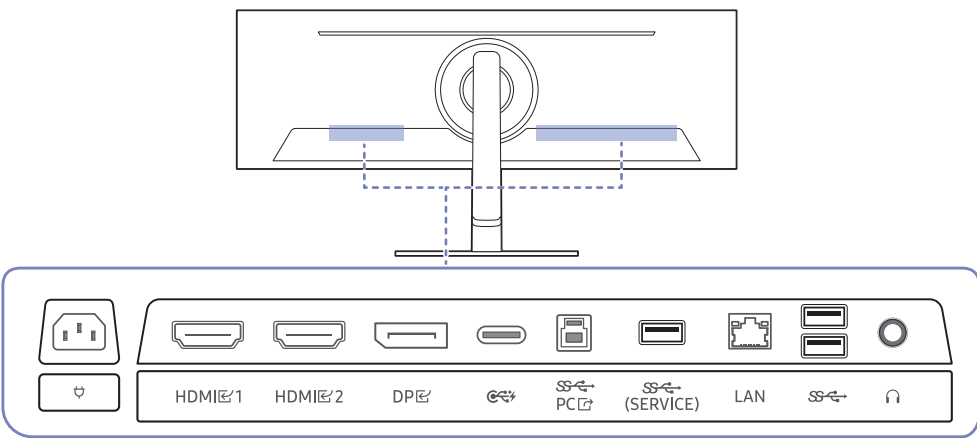
- 1 Преди да свържете продукта, проверете формата на двата порта за предоставените кабели за сигнал и формата и местоположението на портовете на продукта и външното устройство.
- 2 Преди да свържете продукта, извадете захранващите кабели от него и от външното устройство, за да предотвратите повреда на продукта вследствие на късо съединение или свръхток.
- 3 След като всички кабели за сигнал са правилно свързани, свържете отново захранващите кабели към продукта и външното устройство.
- 4 След приключване на свързването прочетете ръководствата, за да се запознаете с функциите на продукта, предпазните мерки и друга информация, необходима за правилното му използване.
- 5 За да използвате максималните спецификации на нашите продукти, проверете поддържащите спецификации на версията на използвания кабел.

— Частите за свързване може да са различни за различните продукти.

— Наличните портове може да се различават в зависимост от продукта.

Портове

— Наличните функции могат да се различават в зависимост от модела на продукта. Цветът и формата на частите могат да са различни от показаното изображение. Спецификациите подлежат на промяна без предизвестие, за да се подобри качеството. Разгледайте вашия модел.



Порт	Описание
HDMI 1 HDMI 2	Свързва се към външно устройство с HDMI кабел или HDMI-DVI кабел.
DP	Свързва се към компютър с DP кабел.
	<ul style="list-style-type: none">Свързва се с изходно устройство чрез USB Type-C кабел.USB Type-C портът може да бъде свързан към ноутбук или мобилно устройство за зареждане.
 PC	Свързвате се с компютър чрез USB кабел. — Този порт може да се свърже само с компютър.
 (SERVICE)	<ul style="list-style-type: none">Свързване към USB устройство.Използва се за актуализиране на софтуера.
LAN	Ако компютър е свързан към монитора с помощта на кабел USB Type-C кабел, свържете LAN кабел към този порт, за да свържете компютъра към мрежата. — За връзката използвайте кабел Cat 7 (тип *STP). (10/100 Mbps) *Shielded Twisted Pair — Компютърът, а не продуктът, може да има мрежова връзка с този порт.
	Свързване към USB устройство.
	Свързвате се с устройство с аудио изход, например слушалки.
	Свържете захранващия кабел на продукта.

Свързване и използване на компютър

Изберете метод на свързване, подходящ за вашия компютър.

Свързване чрез HDMI кабел

HDMI 1, HDMI 2



- Препоръчително е да използвате HDMI кабела, предоставен като компонент. Ако не е представен, трябва да използвате кабел, разрешен за HDMI кабелни връзки. Ако използвате неразрешен HDMI кабел, качеството на изображението може да се влоши.

Свързване чрез HDMI-DVI кабел

HDMI 1, HDMI 2



- Аудио функцията не се поддържа, ако изходното устройство е свързано чрез HDMI-DVI кабел.
- Оптималната разделителна способност може да не е налична с HDMI-DVI кабел.

Свързване чрез DP кабел

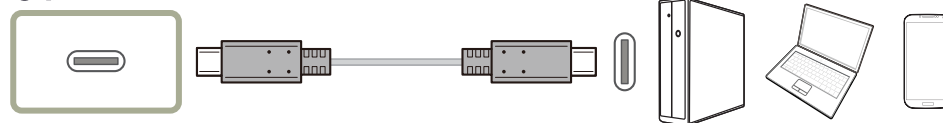
DP



- Препоръчително е да използвате DP кабела, предоставен като допълнителен аксесоар. Ако не е представен, трябва да използвате DP кабел с дължина 1,5 m или по-малко.
- Използвайте VESA сертифициран DP1.2 кабел или по-висока категория и подобни.

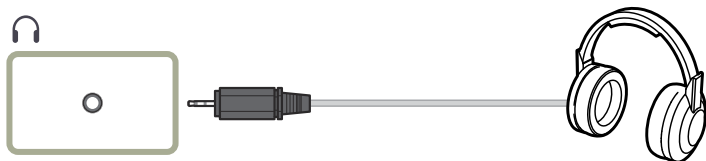
Свързване чрез използване на USB Type-C кабел

USB Type-C



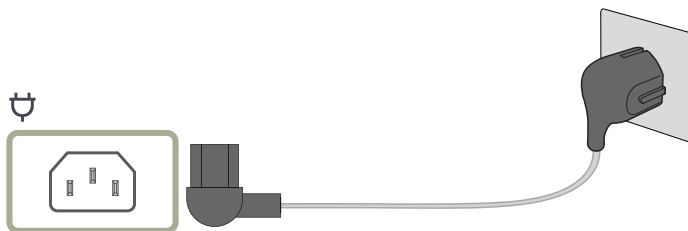
- Проверете дали е налична честотната лента на вашия USB Type-C кабел. Изходът може да не е подходящ в зависимост от спецификациите и състоянието на кабела.
- Не свързвайте и не разединявайте бързо конектора и захранващия кабел, тъй като е необходимо да се изчака малко.
- Поради проблем със съвместимостта функцията може да не е налична, когато Thunderbolt устройство е свързано с помощта на кабел.
- При зареждане с кабел USB Type-C може да възникне неизправност в зависимост от типа на устройството. В този случай използвайте предоставеното зарядно устройство или се консултирайте с производителя на устройството.

Свързване към слушалки



- Използвайте слушалки, когато активирате звука с HDMI-HDMI или DP кабел.
- Жакът на слушалките поддържа само 3-проводен тип накрайник-пръстен-втулка (TRS).

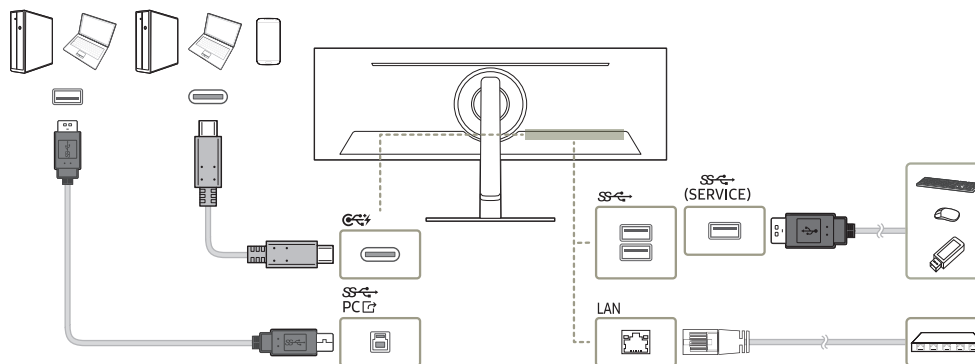
Свързване на захранването



За да използвате продукта, свържете захранващия кабел към контакт и към порта ⚡ на продукта.

- Входящото напрежение се променя автоматично.

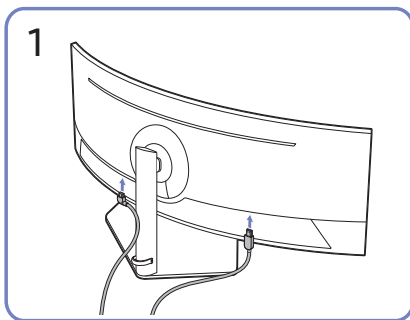
Свързване на устройството с компютър чрез USB концентратор



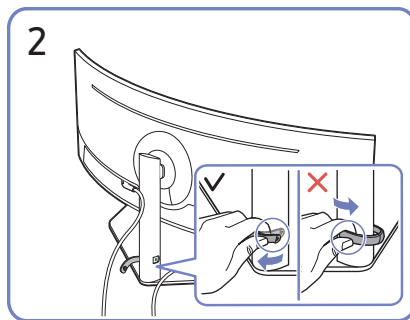
Използвайте продукта като хъб, за да свържете компютъра към различни устройства или мрежи.

- При някои компютри мрежовата връзка чрез LAN може да не се поддържа.
- Скоростта на четене/запис ще зависи от USB устройството и вашия компютър.
- За проблеми, свързани с USB устройството, причинени от ОС, програми на диска или софтуер, се свържете със съответните доставчици.
- Поради предлагането на различни USB устройства на пазара, не можем да гарантираме, че нашите продукти са съвместими с всички USB устройства.
- Когато използвате външен твърд диск (HDD) за съхранение, който изисква външно захранване, не забравяйте да го свържете към захранването.
- Фирмата не носи отговорност за проблеми или повреди на външно устройство, предизвикани от използването на неодобрен кабел за свързването.
- Някои продукти не отговарят на USB стандарта и това може да предизвика повреда в устройството.

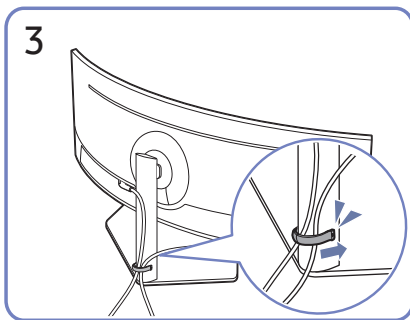
Подреждане на кабелите



Свържете съответните кабели.



Изтеглете дясната страна на ДЪРЖАЧА НА СТОЙКАТА ЗА КАБЕЛИ, за да го отстраните от стойката. Лявата страна на ДЪРЖАЧА-СТОЙКА ЗА КАБЕЛИ може да се повреди, ако се издърпа със сила.



Поставете двата кабели в държача за кабели на стойката (ДЪРЖАЧ НА СТОЙКАТА ЗА КАБЕЛИ), за да организирате кабелите както е показано на фигурата.

Сглобяването е завършено.

Настройване на оптимална резолюция

Ако включвате устройството за първи път след като сте го купили, ще се появи съобщение във връзка с настройването на оптимална резолюция.

Изберете език на информационното съобщение и променете разделителната способност на своя компютър до оптималната настройка.

- Ако не сте избрали оптималната резолюция, съобщението ще се появи до три пъти в рамките на установеното време, дори когато устройството се изключи и включи отново.
- Ако желаете да зададете оптималната разделителна способност за вашия компютър. Моля, вижте (Въпроси и отговори) → [“Как мога да променя разделителната способност?”](#)

Списък на графичните карти, поддържащи HDR 400

HDR 400 е достъпен само на системи с Windows 10, оборудвани с графични карти, които поддържат Play Ready 3.0 Digital Rights Management (за защитено съдържание в HDR). За HDR 400 използвайте описаните по-долу графични карти.

- NVIDIA GeForce 1000 series или по-висока категория
- AMD Radeon™ RX 400 series или по-висока категория
- Intel UHD Graphics 600 series или по-висока категория

- Препоръчват се графични карти, които поддържат 10-битово декодиране с хардуерно ускорение за HDR видео кодеци.

Глава 04

Меню

Указание за функционалните бутони → 

— Наличните функции могат да се различават в зависимост от модела на продукта. Цветът и формата на частите могат да са различни от показаното изображение. Спецификациите подлежат на промяна без предизвестие, за да се подобри качеството.

Picture

2-ро	3-то	Описание
Picture Mode		<p>Това меню осигурява оптимално качество на картината, подходящо за условията, при които ще се използва устройството.</p> <p>— Това меню не е налично, когато е активна опцията Eye Saver Mode.</p> <p>— Това меню не е налично, когато е активна опцията PIP/PBP Mode.</p> <p>В режим PC</p> <ul style="list-style-type: none">• Entertain: Постигнете ясно и ярко качество на картината с подобряване на цветовете.• Graphic: Постигнете качество на съдържанието на изображението без подобряване на цветовете.• Eco: Този екран е предвиден за пестене на енергия.• Game Standard: Получете качество на картината, подходящо за играене на игри.• RPG: Този режим е оптимизиран за 3D графики и мигновени съобщения на игралния екран RPG (Role Playing Game).• RTS: Увеличете цветовата температура и съотношението на контраста, за да повишите видимостта на RTS (Real-Time Strategy) екрана и миникартата.• FPS: Увеличете яркостта на по-тъмни зони на игралния екран FPS (First-Person Shooter). Този режим увеличава видимостта на вашите врагове по време на FPS (First-Person Shooter) игра.• Sports: Настройте яркостта и остротата на мониторите така, че да са подходящи за гледане на спортно съдържание.• Original: Постигнете чистото качество на съдържанието на картината без подобряване на цветовете.• Custom: Персонализирайте контраста и яркостта съобразно необходимостта.

2-ро	3-то	Описание
Picture Mode		<p>В режим AV</p> <p>Когато външният вход е свързан чрез HDMI/DP/USB Type-C и PC/AV Mode е зададен на AV, Picture Mode има единадесет автоматични настройки на картината (Dynamic, Standard, Eco, Movie, Game Standard, FPS, RTS, RPG, Sports, Original и Custom), които са зададени фабрично. Може да активирате Dynamic, Standard, Eco, Movie, Game Standard, FPS, RTS, RPG, Sports, Original или Custom. Можете да изберете Custom, което автоматично извиква вашите персонализирани настройки на картината.</p> <ul style="list-style-type: none"> • Dynamic: Изберете този режим, за да гледате по-рязък образ, отколкото в Standard режим. • Standard: Изберете този режим, когато наоколо е светло. • Eco: Този екран е предвиден за пестене на енергия. • Movie: Изберете този режим, когато наоколо е тъмно. С това ще се постигне икономия на енергия и ще се намали умората за очите. • Game Standard: Получете качество на картината, подходящо за играене на игри. • RPG: Този режим е оптимизиран за 3D графики и мигновени съобщения на игралния екран RPG (Role Playing Game). • RTS: Увеличете цветовата температура и съотношението на контраста, за да повишите видимостта на RTS (Real-Time Strategy) екрана и миникартата. • FPS: Увеличете яркостта на по-тъмни зони на игралния екран FPS (First-Person Shooter). Този режим увеличава видимостта на вашите врагове по време на FPS (First-Person Shooter) игра. • Sports: Настройте яркостта и остротата на мониторите така, че да са подходящи за гледане на спортно съдържание. • Original: Постигнете чистото качество на съдържанието на картината без подобряване на цветовете. • Custom: Изберете този режим, когато искате да регулирате изображението според вашите предпочитания. <p>— Тази функция може да не се поддържа в зависимост от модела.</p> <p>— Входният източник е 480p, 576p, 720p или 1080p и продуктът може да извежда картина нормално (не всеки модел може да поддържа всички тези сигнали.).</p>

2-ро	3-то	Описание
Brightness		<p>Регулира общата яркост на картината. (Диапазон: 0~50)</p> <p>По-високата стойност ще накара снимката да изглежда по-ярка.</p> <p>— Това меню не е налично, когато е активна опцията Eye Saver Mode.</p>
Contrast		<p>Регулиране на контраста между обекта и фона. (Диапазон: 0~50)</p> <p>По-високата стойност ще увеличи контраста, с което обектите изглеждат по-ясно.</p> <p>— Това меню не е налично, когато е активна опцията PIP/PBP Mode.</p>
Sharpness		<p>Прави контурите на обекта да изглеждат по-ясни или по-размазани. (Диапазон: 0~20)</p> <p>По-високата стойност ще накара контурите на обекта да изглеждат по-ясни.</p> <p>— Това меню не е налично, когато е активна опцията PIP/PBP Mode.</p>
Color		<p>Настройте нивата на наситеност на цветовете. Наситеността на цветовете се увеличава, когато стойността се доближава до 50.</p> <p>— Това меню не е налично, когато е активна опцията Eye Saver Mode.</p> <p>— Това меню не е налично, когато е активна опцията PIP/PBP Mode.</p>
Tint (G/R)		<p>Регулирайте съотношението на нивата на зелените и червените оттенъци. Увеличаването на стойностите засилва насищането на червените и зелените цветове.</p> <p>— Това меню не е налично, когато е активна опцията PIP/PBP Mode.</p>
Local Dimming		<p>Управлявайте яркостта на отделните области на екрана, за да се увеличи максимално контраста автоматично.</p> <p>— Това меню не е налично, когато е активна опцията PIP/PBP Mode.</p>
Contrast Enhancer		<p>Балансирайте автоматично контраста, за да предотвратите прекомерните разлики между ярките и тъмните участъци.</p> <ul style="list-style-type: none"> • Off / Low / High <p>— Това меню не е налично, когато е активна опцията Eye Saver Mode.</p> <p>— Това меню не е налично, когато е активна опцията PIP/PBP Mode.</p>
HDR Tone Mapping		<p>Автоматично регулира яркостта с обработка на съпоставянето на тонове според информацията за HDR съдържание.</p> <p>— Това меню не е налично, когато е активна опцията Eye Saver Mode.</p> <p>— Това меню не е налично, когато е активна опцията PIP/PBP Mode.</p>

2-ро	3-то	Описание
Color Tone		Изберете цветови тон, който най-добре отговаря на потребностите ви.
		— Това меню не е налично, когато е активна опцията Eye Saver Mode .
		— Това меню не е налично, когато е активна опцията PIP/PBP Mode .
White Balance		Регулиране на цветната температура на картината, за да изглеждат по-светли белите обекти.
		— Това меню не е налично, когато е активна опцията Eye Saver Mode .
		— Това меню не е налично, когато е активна опцията PIP/PBP Mode .
	Red	Настройва нивото на наситеност на червения цвят. По-близките до 50 стойности означават по-висока наситеност на цвета.
	Green	Настройва нивото на наситеност на зеления цвят. По-близките до 50 стойности означават по-висока наситеност на цвета.
	Blue	Настройва нивото на наситеност на синия цвят. По-близките до 50 стойности означават по-висока наситеност на цвета.
	Reset	Връща настройките на баланса на бялото до фабричните настройки.
Gamma		Настройва средното ниво на яркост.
		— Това меню не е налично, когато е активна опцията Eye Saver Mode .
		— Това меню не е налично, когато е активна опцията PIP/PBP Mode .
Shadow Detail		Регулирайте яркостта на тъмни изображения. Детайлите на черното се увеличават с приближаването на стойността до 5.
		— Това меню не е налично, когато е активна опцията Eye Saver Mode .
		— Това меню не е налично, когато е активна опцията PIP/PBP Mode .

2-ро	3-то	Описание
Color Space		<div>— Това меню не е налично, когато е активна опцията Eye Saver Mode.</div> <div>— Това меню не е налично, когато е активна опцията PIP/PBP Mode.</div>
	Color Space	Конфигурирайте настройките на цветовите пространства, за да получите по-прецизен спектър на цветовете на екрана.
	Color Gamut	Изберете цветова гама.
	Color	Определете цветовия диапазон, който може да се показва на екрана.
	Red	<div>Настройва нивото на наситеност на червения цвят.</div> <div>— Това меню не е налично, когато е активна опцията Eye Saver Mode.</div> <div>— Това меню не е налично, когато е активна опцията PIP/PBP Mode.</div>
	Green	<div>Настройва нивото на наситеност на зеления цвят.</div> <div>— Това меню не е налично, когато е активна опцията Eye Saver Mode.</div> <div>— Това меню не е налично, когато е активна опцията PIP/PBP Mode.</div>
	Blue	<div>Настройва нивото на наситеност на синия цвят.</div> <div>— Това меню не е налично, когато е активна опцията Eye Saver Mode.</div> <div>— Това меню не е налично, когато е активна опцията PIP/PBP Mode.</div>
	Reset	Възстановете настройките на цветовото пространство до стойностите по подразбиране.











2-ро	3-то	Описание
Dynamic Brightness		<p>Регулирайте автоматично яркостта за постигане на максималния възможен контраст на екрана при настоящите условия.</p> <ul style="list-style-type: none"> — Това меню не е налично, когато е активна опцията Eye Saver Mode. — Това меню не е налично, когато е активна опцията PIP/PBP Mode. — Менюто се деактивира, когато функцията Local Dimming е зададена на Low / Standard / High.
Black Level		<p>Оптимизира яркостта и контраста на HDMI картината, като регулирате нивото на черното на видеосигнала.</p> <p>В такъв случай за регулиране на качеството на изображението може да се използва Black Level.</p> <ul style="list-style-type: none"> • Auto / Normal / Low <ul style="list-style-type: none"> — Тази функция е достъпна само в режим HDMI. — Това меню не е налично, когато е активна опцията PIP/PBP Mode. — Функцията Black Level може да не е съвместима с някои външни устройства. — Функцията Black Level се активира само при определена AV разделителна способност като 480p при 60 Hz, 576p при 50 Hz, 720p при 60 Hz и 1080p при 60 Hz. — Това меню не е налично, когато е активна опцията Eye Saver Mode.
Response Time		<p>Ускорявате времето за реакция на панела, за да направите видео сигнала по-жив и естествен.</p> <ul style="list-style-type: none"> — Използвайте режим Standard, когато не възпроизвеждате видео или не играете на игра. — Това меню не е налично, когато е активна опцията PIP/PBP Mode.



2-ро	3-то	Описание
Screen Ratio		<p>Изберете размер и съотношение на картината, показвана на екрана.</p> <p>— Това меню не е налично, когато е активна опцията PIP/PBP Mode.</p> <p>В режим PC</p> <ul style="list-style-type: none"> • Auto / Wide <p>В режим AV</p> <ul style="list-style-type: none"> • 4:3 / 16:9 / 21:9 / 32:9 / Screen Fit <p>— Функцията може да не се поддържа в зависимост от наличните с продукта портове.</p> <p>— Промяната на Screen Ratio може да се използва, когато са удовлетворени следните условия.</p> <p>— Входният източник е 480p, 576p, 720p или 1080p и продуктът може да извежда картина нормално (не всеки модел може да поддържа всички тези сигнали.).</p> <p>— Това може да бъде задавано, когато външният вход е свързан чрез HDMI/DP/USB Type-C и PC/AV Mode е зададен на AV.</p>
Screen Adjustment		<p>Регулирайте позицията на екрана или увеличете качеството на картината.</p> <ul style="list-style-type: none"> • H-Position: Премествате екрана вляво или вдясно. • V-Position: Премествате екрана нагоре или надолу. <p>— Свързване чрез използване на HDMI, DP, USB Type-C кабел</p> <p>— Това меню е достъпно само когато за Screen Ratio е зададена настройка Screen Fit в режим AV.</p> <p>Когато входящият сигнал е 480p, 576p, 720p или 1080p в режим AV и продуктът може да извежда картина нормално, изберете Screen Fit, за да настроите хоризонталната позиция и вертикалната позиция в 0–6 нива.</p> <p>— Това меню не е налично, когато е активна опцията Eye Saver Mode.</p> <p>— Това меню не е налично, когато е активна опцията PIP/PBP Mode.</p>
Picture Reset		Нулиране на всички настройки на картината до фабричните им стойности.

Eye Care

2-ро	3-то	Описание
Adaptive Picture		Оптимизира яркостта и осигурява най-доброто качество на картината в реално време въз основа на условията на осветеността и съдържанието, което гледате.
Minimum Brightness		Задайте минималната яркост за екрана на монитора. Тази функция работи само ако стойността ѝ е по-ниска от зададената в настройката на меню Picture Backlight .
Eye Saver Mode		Настроен към оптимално качество на картината, подходящо за отмора на очите.

PIP/PBP


2-ро	3-то	Описание
PIP/PBP Mode		Включете или изключете PIP/PBP Mode.
Mode Type		Изберете размера и пропорциите на подекрана. <ul style="list-style-type: none"> /  /  / 
Screen Size		Изберете размер на подекрана. <ul style="list-style-type: none"> /  <p>— Тази опция е на разположение, когато за Mode Type е зададена настройка PIP.</p>
Screen Position		Изберете позицията на подекрана измежду наличните опции. <ul style="list-style-type: none"> /  /  /  <p>— Тази опция е на разположение, когато за Mode Type е зададена настройка PIP.</p>
Source		Изберете източника за всеки екран.


2-ро	3-то	Описание
Sound Source		<p>Задайте за кой екран да се възпроизвежда звукът.</p> <p>В PIP режим</p> <ul style="list-style-type: none">  <p>В PBP режим</p> <ul style="list-style-type: none"> 
Switch USB		<p>Превключете USB източника, докато сте в режим PIP/PBP.</p>
Screen Ratio		<p>Изберете размер и съотношение на картината, показвана на екрана.</p> <p>В режим PC</p> <ul style="list-style-type: none"> Auto / Wide <p>В режим AV</p> <ul style="list-style-type: none"> 4:3 / 16:9 / 21:9 / Screen Fit <p>— Функцията може да не се поддържа в зависимост от наличните с продукта портове.</p> <p>— Промяната на Screen Ratio може да се използва, когато са удовлетворени следните условия.</p> <ul style="list-style-type: none"> — Входният източник е 480p, 576p, 720p или 1080p и продуктът може да извежда картина нормално (не всеки модел може да поддържа всички тези сигнали.). — Това може да бъде задавано, когато външният вход е свързан чрез HDMI/DP/USB Type-C и PC/AV Mode е зададен на AV.
Contrast		<p>Настройте нивото на контраста. Стойности, по-близки до 50, означават по-голям контраст между светлите и тъмните части.</p>

OnScreen Display



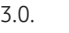
2-ро	3-то	Описание
Transparency		Задаване на прозрачността на прозорците на менюто.
Position		<ul style="list-style-type: none">• H-Position: Премествате позицията на менюто вляво или вдясно.• V-Position: Премествате позицията на екрана нагоре или надолу.
Language		Променя езика на менюто. — Промяната в настройките за езика ще се приложи само към екранното меню.
Display Time		Задайте колко дълго прозорецът на менюто да остане на екрана, когато не се използва.
Display Time Info		Показва оставащото време, докато прозорецът на менюто се скрие. Времето за показване на менюто може да бъде зададено в настройките на менюто.
Enlarge		Увеличете размера на зоната Меню.

System

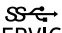



2-ро	3-то	Описание
Save Energy		Намалете консумацията на енергия чрез регулиране на настройките на яркостта.
 Volume		Променете настройката за Volume .
USB Source Setup		Настройте USB порт, зададен за видео източника.

2-ро	3-то	Описание
Off Timer Plus	Off Timer	<ul style="list-style-type: none"> • Off Timer: Включете режим Off Timer. • Turn Off After: Таймерът за изключване може да се настрои в обхват от 1 до 23 часа. Устройството автоматично ще се изключи след като измине определения брой часове. <ul style="list-style-type: none"> – Тази опция е достъпна само когато Off Timer е зададено на On. <p>— За продукти, предназначени за пазара в някои региони, Off Timer се настройва така, че автоматично да се активира 4 часа след включване на устройството. Това е в съответствие с наредбите за електрическо захранване. Ако не желаете таймерът да се активира, отидете на  → System → Off Timer Plus и настройте Off Timer на позиция Off.</p>
	Eco Timer	<ul style="list-style-type: none"> • Eco Timer: Включете режим Eco Timer. • Eco Off After: Eco Timer може да се настрои за между 10 и 180 минути. Устройството автоматично ще се изключи след като измине определеното време. <ul style="list-style-type: none"> – Тази опция е достъпна само когато Eco Timer е зададено на On.
PC/AV Mode		<p>За PC/AV Mode задайте настройка AV. Размерът на картината ще се промени.</p> <p>Тази опция е полезна, когато гледате филм.</p> <p>— Поддържат се само продукти с площ на екрана 16:9 или 16:10.</p>
DisplayPort Ver.		<p>Изберете версия на DisplayPort за използване.</p> <p>— При неправилни настройки екранът може да остане празен. Ако това се случи, проверете спецификациите на устройството.</p>

2-ро	3-то	Описание
Input Port Ver.		<p>Изберете HDMI версия.</p> <ul style="list-style-type: none"> — Поддържаното устройство и резолюция може да се различават в зависимост от неговата версия. — Когато версията се промени, екранът може да мига. — Ако зададете за режим HDMI настройка 1.4, някои високи стойности на разделителната способност може да не се поддържат поради ограничението на диапазона на протокола HDMI 1.4. — Когато настройката не е подходяща, може да се появи празен екран. В този случай проверете спецификациите на устройството.
Auto Source Switch+	Auto Source Switch+	<p>Като се активира, автоматично се показва нов свързан източник.</p> <ul style="list-style-type: none"> — Възможно е функцията да не се поддържа за всички модели или географски региони.
	USB-C Switch	<p>Когато няма сигнал, дисплеят автоматично превключва към новото устройство, свързано към порта USB-C.</p>
Key Repeat Time		<p>Управлявате времето за реакция на бутоните при натискането им.</p> <p>Можете да изберете Acceleration, 1 sec или 2 sec. Ако изберете No Repeat, при натискане на бутон командата се изпълнява само веднъж.</p>
Power LED On		<p>Конфигурирайте настройките, за да активирате или деактивирате светодиода за захранването, разположен в долната част на продукта.</p> <ul style="list-style-type: none"> • Working: Светодиодът за захранването е включен, когато продуктът е включен. • Stand-by: Светодиодът за захранването е включен, когато продуктът е изключен.

2-ро	3-то	Описание
Accessibility		<p>Конфигурира опциите за достъпност.</p> <ul style="list-style-type: none"> • SeeColors Mode: Позволява на потребителите с далтонизъм да се насладят на богати цветове. Активирайте тази функция, за да персонализирате цветовете според условията на гледане и да се насладите на по-богати цветове на екрана. <ul style="list-style-type: none"> — Някои менюта не са налични, когато се използва SeeColors Mode. — Тази функция може да не се поддържа в зависимост от модела. • High Contrast: Повишава контраста между текста и фона за меню „Настройки“. • Grayscale: Променете усещането на цвета на екрана към черно-бял тон. • Color Inversion: Сменя цветовете на менюто „Настройки“. Бялото става черно, черното става бяло, а останалите цветове се сменят съгласно стойностите на цветовете по RGB.
USB-C Preference		<p>Изберете между висока разделителна способност и висока скорост на прехвърляне на данни. Ако промените настройките по време на прехвърляне на данни, прехвърлянето може да бъде отменено или данните да бъдат повредени.</p> <ul style="list-style-type: none"> • High Resolution: Ако е избрана опцията High Resolution, разделителна способност от 3440 x 1440 при 100 Hz е налична за вход на USB-C. Производителността на LAN и  портовете може да е ограничена.  портът работи като USB 2.0. • High-Speed Data: Ако е избрана опцията High-Speed Data, разделителна способност от 3440 x 1440 при 100 Hz не е налична за вход на USB-C.  портът работи като USB 3.0.
Setup Custom Key		Настройте персонализирания клавиш, така че избраната от вас функция да може да бъде директно настроена.
Best Brightness		Оптимизира яркостта в реално време въз основа на осветеността на средата.
Minimum Brightness		Задайте минималната яркост за екрана на монитора. Тази функция работи само ако стойността ѝ е по-ниска от зададената в настройката на меню Picture Backlight .
Max. Power Saving		Ако е включено, Ethernet се изключва, за да се пести енергия. Ако е изключено, свързаният посредством USB-C компютър или лаптоп може да бъде събуден през LAN мрежата.

Support

2-ро	3-то	Описание
Self Diagnosis		<p>Извършете този тест, ако възникне проблем с картината на монитора.</p> <ul style="list-style-type: none">Никога не изключвайте захранването и не сменяйте входящия източник по време на самодиагностика. Ако е възможно, опитайте се да не прекъсвате изпитването.
Software Update		<p>Актуализирайте софтуера, като използвате файл за актуализация, записан на USB устройство.</p> <ol style="list-style-type: none">Запишете файла за актуализация (в .bin или .img формат), изтеглен от уеб сайта на Samsung (http://www.samsung.com/sec), на USB устройство за съхранение.Свържете USB устройството с порта  (SERVICE) на монитора. Изберете  → Support → Software Update.Следвайте инструкциите на екрана, за да продължите с актуализацията.Вашият продукт автоматично ще се изключи и включи след завършване на актуализацията, след което изключете продукта.Извадете захранващия кабел от електрическия контакт и след това включете кабела отново след изключването. <ul style="list-style-type: none">За да актуализирате софтуера с помощта на USB устройство, първо форматирайте USB устройството във формат FAT32.Когато актуализирате от USB устройство, уверете се, че използвате устройство с версия на USB 3.0 или по-ниска.Когато извършвате актуализация, се уверете, че в главната директория е записан само един BIN или IMG файл (.bin или .img).При актуализации запазвайте в главната директория или .bin, или .img файла, изтеглен от уебсайта на Samsung.Ако се покаже съобщението No USB devices detected. Please check and try again., това вероятно се дължи на посочените по-долу причини.<ul style="list-style-type: none">Към порта  (SERVICE) не е свързано USB устройство.Файловете в свързаното USB устройство не са в съвместим формат.В свързаното USB устройство не са открити валидни файлове за актуализация. (В паметта няма запазени файлове за актуализация или имената на файловете са неправилни.)Актуализацията няма да започне, ако изтегленият софтуер е различен от софтуера, инсталиран на монитора. За да проверите дали софтуерът е от същия тип, изберете  → Support → Information.Не изключвайте продукта, докато актуализирането не приключи. Предотвратете всички прекъсвания на актуализацията, доколкото това е възможно. В общия случай продуктът се връща към предишната версия, ако актуализацията бъде прекъсната.Това може да доведе до промяна на цвета на екрана или да мига по време на актуализация чрез USB, но това не представлява проблем с монитора. Тъй като актуализацията на S/W се извършва нормално, изчакайте, докато актуализацията завърши.
Information		Вижте информацията за текущата версия на софтуера. Вижте действителния екран на монитора.
Reset All		Всички настройки на устройството се връщат на фабрично зададените им стойности.

Глава 05

Инсталиране на софтуера

Easy Setting Box



Easy Setting Box дава възможност на потребителите да използват продукта чрез разделяне на множество секции.

За да инсталирате най-новата версия на Easy Setting Box, изтеглете я от уебсайта на Samsung.
(<http://www.samsung.com>)

- Софтуерът може да не работи правилно, ако не рестартирате компютъра след инсталацията.
- Иконата Easy Setting Box може да не се появи, в зависимост от компютърната система и спецификациите на продукта.
- Ако иконата за бърз достъп не се появи, натиснете клавиша F5.

Ограничения и Проблеми с инсталацията

Инсталирането на Easy Setting Box може да бъде повлияно от графичната карта, дънната платка и мрежовата среда.

Системни изисквания

ОС	Хардуер
<ul style="list-style-type: none">• Windows 7 32Bit/64Bit• Windows 8 32Bit/64Bit• Windows 8.1 32 бита/64 бита• Windows 10 32Bit/64Bit• Windows 11 32Bit/64Bit	<ul style="list-style-type: none">• Най-малко 32MB памет• Най-малко 60MB свободно пространство на твърдия диск

Инсталиране на драйвер

За да инсталирате най-новата версия на драйвера на продукта, изтеглете я от уебсайта на Samsung.

(<http://www.samsung.com>)

- Може да зададете оптималната разделително способност и честота за този продукт, като инсталирате съответните драйвери.

Глава 06

Ръководство за отстраняване на неизправности

Изисквания преди да потърсите съдействие от център за обслужване на клиенти на Samsung

— Преди да се обадите на център по обслужване на клиенти на Samsung, изпробвайте продукта, както следва. Ако проблемът продължи, обърнете се към център по обслужване на клиенти на Samsung.

Диагностика на продукта (проблем с екрана)

Ако възникне проблем с екрана на продукта, извършете [Self Diagnosis](#), за да проверите дали продуктът работи правилно.

Проверка на разделителната способност и честотата

Ако е избрана разделителна способност, която не се поддържа (вижте [Таблица за режим на стандартен сигнал](#)), съобщението **Not Optimum Mode** може да се появи на екрана за кратко или екранът може да не се изведе правилно.

— Изведената разделителна способност може да се различава в зависимост от настройките на компютърната система и кабелите.

Проверете следното.

Внимание

Когато продуктът издава пукащ звук (пращене).

Звукът може да е породен от свиване или разширяване в резултат на температурни промени на външни компоненти или на вътрешна верига на продукта.

Това НЕ е неизправност на продукта и не оказва влияние върху експлоатационния му срок.

Проблем при монтажа

От всички четири страни на екрана се появяват празни пространства, когато към устройството и компютъра е свързан HDMI или HDMI-DVI кабел.

Празните пространства на екрана нямат нищо общо с устройството.

Тези празни пространства се причиняват от компютъра или графичната карта. За да разрешите проблема, регулирайте размера на екрана в настройките за HDMI или DVI на графичната карта.

Ако менюто за настройки на графичната карта няма опция за регулиране на размера на екрана, актуализирайте драйвера на графичната карта до най-новата версия.

(Свържете се с производителя на графичната карта или на компютъра за допълнителни подробности относно настройките за регулиране на екрана.)

Проблем с екрана

Светодиодът за захранване е изкл. Екранът не иска да се включи.


Проверете дали захранващият кабел е поставен правилно

Ако възникне проблем с екрана на продукта, извършете [Self Diagnosis](#), за да проверите дали продуктът работи правилно.

Появява се съобщението **Check the cable connection and the settings of the source device.**

Проверете дали кабелът е правилно включен в устройството.

Проверете дали устройството, свързано към продукта е включено.

Проверете състоянието на **PC/AV Mode**. ( → **System** → **PC/AV Mode** → **DisplayPort**, **HDMI**, **USB Type-C** → **PC** или **AV**.)

Задайте свързаната версия **HDMI** или **DisplayPort**. (**HDMI**:  → **System** → **Input Port Ver.** → **1.4** или **2.0**, **DisplayPort**:  → **System** → **DisplayPort Ver.** → **1.1** или **1.2↑**)

Показва се **Not Optimum Mode**.

Това съобщение се появява, когато сигналът на графичната карта надвишава максималната резолюция или честота, предназначени за устройството.

Променете максималната резолюция и честота така, че да са подходящи за функционирането на устройството, като направите справка с Таблицата за режим на стандартен сигнал ([стр.41](#)).

Изображенията на екрана изглеждат изкривени.

Проверете кабелните връзки с продукта.

Екранът не е ясен. Екранът е размазан.

Отстранете всички аксесоари (удължителен кабел за видео и т.н.) и опитайте отново.

Настройте разделителната способност и честотата на препоръчаното ниво.

Екранът изглежда нестабилен и трепери. Има сенки и остатъчни изображения на екрана.

Уверете се, че разделителната способност и честотата на компютъра са зададени в рамките на диапазона, съвместим с продукта. След това сменете настройките, ако е необходимо, като направите справка в менюто **Information** на продукта и таблицата със стандартни режими на сигнал ([стр.41](#)) в това ръководство.

Променете **Response Time** в екранното меню на дисплея на **Faster** или **Standard** в зависимост от вашето приложение и използване.

— Наличните функции може да се различават при различните модели.

Екранът е твърде ярък. Екранът е твърде тъмен.

Регулирайте **Brightness** и **Contrast**.

Цветът на екрана е непостоянен.

Променете настройките на **Color**.

Цветовите на екрана имат сянка и са изкривени.

Променете настройките на **Color**.

Бялото не изглежда като бяло.

Променете настройките на **Color**.

Няма изображение на екрана и светодиодът за захранването мига на всеки 0,5 до 1 секунди.

Проверете дали кабелът е правилно свързан между устройството и компютъра, както и че конекторите са плътно на местата си.

Натиснете произволен клавиш на клавиатурата или преместете мишката, за да се върнете на предишния екран.

Продуктът е в режим на пестене на енергия.

Текстът е размазан.

Ако използвате операционна система Windows (напр. Windows 7, Windows 8, Windows 8.1 или Windows 10): Отидете на **Контролен панел** → **Шрифтове** → **Настройка на ClearType текст** и променете **Включи ClearType**.

Възпроизвеждането на видео насича.

Възпроизвеждането на големи видеофайлове с висока разделителна способност може да насича. Това може да се дължи на факта, че видеоплейърът не е оптимизиран за компютърния ресурс.

Пробвайте да възпроизведете файла с друг видеоплейър.

При задаване на размер на екрана на PIP екранът не съответства на размера на PIP.

В зависимост от графичната карта или драйвера на графичната карта той може да не е автоматично настроен на оптимална разделителна способност. Ако го настроите правилно първия път, няма да има проблеми по-късно.

Проблем със звука

Няма звук.

Проверете отново състоянието на свързаните слушалки или настройте силата на звука.

Проверете силата на звука.

Проверете дали силата на звука на продукта или на устройството източник е зададена на заглушаване.

Звукът е твърде слаб.

Регулиране на силата на звука.

Ако силата на звука е все още ниска, след като я увеличите до максималното ниво, регулирайте силата на звука на звуковата карта или софтуера на компютъра.

Има картина, но няма звук.

Не може да се чуе звук, ако за свързване на входното устройство се използва HDMI-DVI или DVI кабел.

Свържете устройството с HDMI кабел или DP кабел.

Проблем с външното устройство

Чува се бипване при рестартиране на компютъра.

Ако бипването се чува при рестартиране, трябва да ремонтирате компютъра.

Въпроси & отговори

— За допълнителни инструкции относно настройването разгледайте ръководството на потребителя за вашия компютър или графичната карта.

Как мога да променя честотата?

Настройте честотата на вашата графична карта.

- Windows 7: Отидете в Контролен панел → Изглед и персонализиране → Дисплей → Разделителна способност на екрана → Разширени настройки → Монитор и регулирайте Скорост на обновяване на екрана в Настройки на монитора.
- Windows 8(Windows 8.1): Отидете в Настройки → Контролен панел → Изглед и персонализиране → Дисплей → Резолюция на екрана → Разширени настройки → Монитор и регулирайте Скорост на опресняване в Настройки на монитора.
- Windows 10: Отидете в Настройки → Система → Дисплей → Разширени настройки на дисплея → Показване на свойствата на адаптера → Монитор и регулирайте Скорост на обновяване на екрана в Настройки на монитора.

Как мога да променя разделителната способност?

- Windows 7: Отидете в Контролен панел → Изглед и персонализиране → Дисплей → Разделителна способност на екрана → Настройване на разделителната способност.
- Windows 8(Windows 8.1): Отидете в Настройки → Контролен панел → Облик и теми → Дисплей → Настройване на разделителната способност и регулирайте разделителната способност.
- Windows 10: Отидете в Настройки → Система → Дисплей → Разширени настройки на дисплея и регулирайте разделителната способност.

Как да настроя режима на пестене на енергия?

- Windows 7: Отидете в Контролен панел → Облик и персонализиране → Персонализиране → Настройки на скрийнсейвъра → Опции за захранването или BIOS SETUP на компютъра.
 - Windows 8(Windows 8.1): Отидете в Настройки → Контролен панел → Облик и персонализиране → Персонализиране → Настройки на скрийнсейвъра → Опции за захранването или BIOS SETUP на компютъра.
 - Windows 10: Отидете в Настройки → Персонализиране → Заклучване на екрана → Настройки за време на изчакване на екран → Захранване и заспиване или BIOS SETUP на компютъра.
-

Глава 07

Спецификации

Общи

Име на модел	S49C95*U
Размер	Клас 49 (48,7 in / 123,8 cm)
Площ на екрана	1191,936 mm (хоризонтал) x 335,232 mm (вертикал)
Стъпка на пикселите	0,2328 mm (хоризонтал) x 0,2328 mm (вертикал)
Максимална тактова честота за пикселите	972,67 MHz
Захранване	AC100-240V~ 50/60Hz Вижте етикета със спецификации отзад на продукта, тъй като стандартното напрежение може да е различно за различните държави.
Конектори на сигнал	HDMI, DisplayPort, USB Type-C
Условия на околната среда	Работа Температура: 10 °C до 40 °C (50 °F до 104 °F) Влажност: 10% до 80%, без конденз Съхранение Температура: -20 °C до 45 °C (-4 °F до 113 °F) Влажност: 5% до 95%, без конденз

- Plug-and-Play
Този продукт може да бъде инсталиран на всяка система, съвместима с Plug-and-Play (Включи и работи). Двупосочният обмен на данни между продукта и компютърната система оптимизира настройките на продукта. Инсталирането на продукта се извършва автоматично. Обаче може да персонализирате настройките за инсталиране по желание.
- Панелни точки (пиксели)
Поради естеството на производствения процес за този продукт, приблизително 1 пиксел на милион (1ppm) може да е по-ярък или по-тъмен на LCD панела. Това не влияе върху работата на продукта.
- Спецификациите подлежат на промяна без предизвестие с цел подобряване на качеството.
- За подробни спецификации на устройства посетете уеб сайта на Samsung.
- За да осъществите достъп до информацията за енергийно етикетирание за този продукт в европейския регистър на продуктите за енергийно етикетирание (EPREL), посетете https://eprel.ec.europa.eu/qr/*****, където ***** е регистрационният номер по EPREL на продукта. Можете да намерите регистрационния номер върху етикета с клас на продукта.
- Open Source Licence Notice
Open Source used in this product can be found on the following webpage (<https://opensource.samsung.com>).



The terms HDMI, HDMI High-Definition Multimedia Interface, HDMI trade dress and the HDMI Logos are trademarks or registered trademarks of HDMI Licensing Administrator, Inc.

Таблица за режим на стандартен сигнал

Име на модел	S49C95*U	
Синхронизация	Хоризонтална честота	30 ~ 184 kHz
	Вертикална честота	30 ~ 120 Hz
Разделителна способност	Оптимална разделителна способност	3840 x 1080 при 60 Hz (HDMI 1.4, DP1.1)
	Максимална разделителна способност	5120 x 1440 при 60 Hz (HDMI 2.0, USB Type-C, DP1.2)
		5120 x 1440 при 120 Hz (DP1.4)

Ако даден сигнал, който се отнася до следните режими на стандартен сигнал, бъде пренесен до компютъра ви, екранът автоматично ще се пренастрои. Ако сигналът, подаван от компютъра, не принадлежи към следните стандартни режими на сигнал, екранът може да остане празен при включен светодиод на захранването. В този случай сменете настройките според следната таблица, като направите справка в ръководството за потребителя на графичната карта.

Разделителна способност	Хоризонтална честота (kHz)	Вертикална честота (Hz)	Тактова честота за пикселите (MHz)	Поляритет на синхронизацията (X/B)	Порт		
					HDMI IN	DP IN	USB Type-C IN
IBM, 720 x 400	31,469	70,087	28,322	-/+	0	0	0
MAC, 1152 x 870	68,681	75,062	100,000	-/-	0	0	0
VESA, 640 x 480	31,469	59,940	25,175	-/-	0	0	0
VESA, 640 x 480	37,500	75,000	31,500	-/-	0	0	0
VESA, 800 x 600	37,879	60,317	40,000	+/+	0	0	0
VESA, 800 x 600	46,875	75,000	49,500	+/+	0	0	0
VESA, 1024 x 768	48,363	60,004	65,000	-/-	0	0	0
VESA, 1024 x 768	56,476	70,069	75,000	-/-	0	0	0
VESA, 1024 x 768	60,023	75,029	78,750	+/+	0	0	0
VESA, 1280 x 720	45,000	60,000	74,250	+/+	0	0	0
VESA, 1280 x 800	49,702	59,810	83,500	-/+	0	0	0
VESA, 1280 x 1024	63,981	60,020	108,000	+/+	0	0	0
VESA, 1280 x 1024	79,976	75,025	135,000	+/+	0	0	0

Разделителна способност	Хоризонтална честота (kHz)	Вертикална честота (Hz)	Тактова честота за пикселите (MHz)	Поляритет на синхронизацията (X/B)	Порт		
					HDMI IN	DP IN	USB Type-C IN
VESA, 1440 x 900	55,935	59,887	106,500	-/+	0	0	0
VESA, 1600 x 900	60,000	60,000	108,000	+/+	0	0	0
VESA, 1680 x 1050	65,290	59,954	146,250	-/+	0	0	0
VESA, 1920 x 1080	67,500	60,000	148,500	+/+	0	0	0
VESA, 2560 x 1440	88,787	59,951	241,500	+/-	0	0	0
VESA, 2560 x 1440	182,996	119,998	497,750	+/-	0	0	0
VESA, 3440 x 1440	88,819	59,973	319,750	+/-	0	0	0
VESA, 3440 x 1440	150,972	99,982	543,500	+/-	-	0	-
VESA, 3440 x 1440	182,986	120,000	658,750	+/-	-	0	-
VESA, 3840 x 1080	66,625	59,968	266,500	+/-	0	0	0
VESA, 3840 x 1080	137,279	119,999	565,590	+/-	0	0	0
VESA, 5120 x 1440	89,399	60,000	486,330	+/-	0	0	0
VESA, 5120 x 1440	178,800	120,000	972,670	+/-	-	0	-
CEA, 3840 x 2160	67,500	30,000	297,000	+/+	0	-	-
CEA, 3840 x 2160	112,500	50,000	594,000	+/+	0	-	-
CEA, 3840 x 2160	135,000	60,000	594,000	+/+	0	0	0

— Хоризонтална честота

Времето за обхождане на един ред отдясно наляво на екрана по хоризонтала се нарича цикъл по хоризонтала. Реципрочната стойност на цикъла по хоризонтала се нарича хоризонтална честота. Хоризонталната честота се измерва в kHz.

— Вертикална честота

Повторението на една и съща картина много пъти в секунда ви позволява да виждате кадрите естествено. Тази повторяема честота се нарича "вертикална честота" или "скорост на опресняване" и се измерва в Hz.

— Този продукт може да се задава само на една разделителна способност за оптимално качество на картината поради естеството на панела. Задаване на разделителна способност, различна от посочената, може да влоши качеството на картината. За да избегнете това, се препоръчва да избирате оптималната разделителна способност, определена за вашето устройство.

— Възможно е някои от посочените в таблицата разделителни способности да не са достъпни, в зависимост от спецификациите на графичната карта.

Глава 08

Приложение

Отговорност за платената услуга (цена за клиентите)

— Когато услугата се изисква, независимо че е в гаранция, може да ви таксуваме за посещение от сервизен техник в следните случаи.

Без производствен дефект

Почистване на устройството, настройка, обяснение, повторно инсталиране и др.

- Ако е поискано от технически специалист да даде инструкции относно използването на продукта или той просто настрои опциите, без да разглобява продукта.
- Ако под влияние възникнат фактори на околната среда, които предизвикват появата на дефект (интернет, антена, сигнал по кабел и др.)
- Ако устройството бъде преинсталирано или допълнително свържете устройства след първоначално настройване на закупения продукт.
- Ако даден продукт се преинсталира с цел да бъде преместен на друго място или да се преместят в друга къща.
- Ако клиентът поиска инструкции относно начина на употреба на продукт на друга компания.
- Ако клиентът поиска инструкции относно начина на употреба поради досег с продукт на друга компания.
- Ако клиент поиска инсталиране на софтуера и настройка на продукта.
- Ако сервизният специалист отстрани/почисти праха или наличните чужди материали в устройството.
- Ако клиент поиска допълнително инсталация, след закупуване на продукт от онлайн магазин за пазаруване у дома.

Повреда на продукта, причинена от клиента

Повреда на продукта, причинена от неправилно боравене на клиента или грешен тип хартия.

Ако повредата на продукта е причинена от;

- Външен удар или изпускане.
- Използването на консумативи или отделно продавани продукти, които не са препоръчани от Samsung.
- Ремонтни дейности, извършени от лица, които не са с инженерен опит и работят за външна обслужваща компания или партньор на Samsung Electronics Co., Ltd.
- Повторно моделиране или ремонт на продукта, извършен от клиента.
- Използването му с неточно напрежение или некоректни електрически връзки.
- Неспазване на предупрежденията, указани в ръководството на потребителя.

Други

- Ако продуктът се повреди следствие на природно бедствие. (гърмотевична буря, земетресение, наводнение и др.)
- Ако всички консумативи са изчерпани. (батерия, тонер, флуоресцентни лампи, глава, вибрираща част, лампа, филтър, ролка и др.)

— Ако клиентът заяви услуга при условие, че продуктът няма никакъв дефект, за извършването на услугата може да се начисли такса. Затова, моля, най-напред прочетете ръководството на потребителя.