

**SAMSUNG**

# Ръководство за потребителя

S27CM50\* S32CM50\* S27CM70\* S32CM70\* S27CM80\*  
S32CM80\* S27C90\*

Цветът и обликът могат да се различават в зависимост от продукта, а спецификациите подлежат на промяна без предизвестие с оглед подобряване на работата.

Съдържанието на това ръководство подлежат на промяна без предизвестие с цел да се подобри качеството.

Може да се начисли административна такса в следните ситуации:

(а) Извикан е техник по ваше настояване и няма дефект в продукта (т.е. не сте прочели ръководството за потребителя).

(б) Занасяте уреда в сервизен център, но не е установен дефект в продукта (т.е. не сте прочели ръководството за потребителя).

Ще бъдете информирани за административната такса преди посещението на техника.

© Samsung

Samsung притежава авторските права върху това ръководство.

Използването или възпроизвеждането на това ръководство или части от него без разрешението на Samsung е забранено.

Търговски марки, различни от тези на Samsung, са собственост на съответните им притежатели.

# Съдържание

## Преди да използвате продукта

Мерки за безопасност

- 3 Електричество и безопасност
- 4 Инсталиране
- 4 Действие

Почистване

Правилна стойка на тялото при използване на устройството

## Подготовка

Инсталиране

- 7 Прикрепяне на стойката
- 10 Съвързване на камерата към продукта
- 11 Предпазни мерки при преместване на продукта
- 13 Проверка на пространството около продукта
- 14 Регулиране на наклона и височината на продукта
- 16 Завъртане на продукта
- 18 Заключване против кражба
- 19 Спецификации на комплекта за монтаж на стена (VESA)

контролния панел

## Свързване

Портове

- 25 Съвързване посредством кабел Thunderbolt™ 4 или USB Type-C
- 26 Съвързване на устройството с компютър чрез USB концентратор

Подредяне на свързаните кабели

## Предпазни мерки и бележки

Прочетете, след като монтирате продукта

- 28 Размери на картината и входни сигнали

Поддържани разделителни способности при приемане на UHD сигнали

- 29 Ако Входен сигнал плюс е зададено на Изкл.
- 29 Ако Входен сигнал плюс е зададено на Вкл.

Прочетете преди свързване на компютър (поддържани разделителни способности)

- 30 VESA DMT
- 31 VESA CVT

Поддържани разделителни способности за видео сигнали

- 32 CTA-861
- 32 Списък на графичните карти, поддържащи HDR10

## Спецификации

Общи

## Приложение

Отговорност за платената услуга (цена за клиентите)

- 35 Без производствен дефект
- 35 Повреда на продукта, причинена от клиента
- 35 Други

# Преди да използвате продукта







## Мерки за безопасност

### Предупреждение

Ако инструкциите не се спазват, е възможно да бъде причинено сериозно нараняване или смърт.

### Внимание

Ако инструкциите не се спазват, може да се причини нараняване или щети по собствеността.

ВНИМАНИЕ			
ОПАСНОСТ ОТ ЕЛЕКТРИЧЕСКИ УДАР. НЕ ОТВАРЯЙТЕ.			
ВНИМАНИЕ: ЗА ДА НАМАЛИТЕ ОПАСНОСТТА ОТ ТОКОВ УДАР, НЕ ИЗВЖДАЙТЕ КАПАКА (ИЛИ ЗАДНИЯ КАПАК). ВЪТРЕ НЯМА ЧАСТИ, КОИТО ДА СЕ ЗАМЕНЯТ ОТ ПОТРЕБИТЕЛЯ. ЗА СЕРВИЗИРАНЕ СЕ ОБЪРНЕТЕ КЪМ КВАЛИФИЦИРАН ПЕРСОНАЛ.			
	Този символ показва, че вътре има високо напрежение. Опасно е да осъществявате какъвто и да е било контакт с вътрешната част на продукта.		АС напрежение: Номиналното напрежение, маркирано с този символ, е АС напрежение.
	Този символ показва, че в продукта е включена важна документация за работата и поддръжката.		DC напрежение: Номиналното напрежение, маркирано с този символ, е DC напрежение.
	Продукт от клас II: Този символ показва, че не е необходимо заземяване с цел безопасност. Ако този символ не се намира на продукт със захранващ кабел, продуктът ТРЯБВА да има надеждна връзка със защитно заземяване (нула).		Внимание. Направете справка с инструкциите за използване: Този символ показва, че трябва да направите справка в ръководството за потребителя за допълнителна информация относно безопасността.

## Електричество и безопасност

### Предупреждение

- Не използвайте повреден захранващ кабел или щепсел, нито разхлабен контакт.
- Не включвайте няколко продукта в един и същ контакт.
- Не пипайте захранващия щепсел с мокри ръце.
- Включвайте щепсела докрай, за да не е неустойчив.
- Включвайте щепсела в заземен електрически контакт (само изолирани устройства от тип 1).
- Не огъвайте и не дърпайте със сила захранващия кабел. Внимавайте да не оставяте захранващия кабел под тежки предмети.
- Не поставяйте захранващия кабел или устройство в близост до топлинни източници.
- Почиствайте праха около клемите на щепсела или контактите със суха кърпа.

### Внимание

- Не изключвайте захранващия кабел, докато устройството работи.
- Използвайте само захранващия кабел, предоставен от Samsung. Не използвайте захранващия кабел с други устройства.
- Старайте се нищо да не възпрепятства мястото, където щепселът се включва в контакта.
  - За да понижите мощността, подавана към устройството при появата на проблем, трябва да изключите захранващия кабел.
- Дръжте щепсела, когато изключвате захранващия кабел от контакта.

# Инсталиране

## Предупреждение

- Не поставяйте свещи, устройства за отблъскване на насекоми или цигари върху устройството. На поставяйте продукта в близост до топлинни източници.
- Пазете опаковката извън обсега на деца.
  - Децат може да се задушат.
- Не поставяйте устройството върху нестабилна или вибрираща повърхност (нестабилен рафт, повърхност под наклон и др.).
  - Устройството може да падне и да се повреди или да нарани някой.
  - Използването на устройството на места с прекомерна вибрация може да го повреди или да причини пожар.
- Не монтирайте устройството в автомобил или на място, изложено на прах, влага (капане на вода и др.), масло или дим.
- Не излагайте устройството на пряка слънчева светлина, топлина или нагорещени предмети като кухненска печка.
  - Продължителността на живот на устройството може да бъде намалена или да възникне пожар.
- Не включвайте устройството в близост до малки деца.
  - Устройството може да падне и да нарани дете.
- Хранителното масло (например соево олио) може да повреди или деформира продукта. Съхранявайте продукта далеч от замърсяване с масло. Освен това не монтирайте и не използвайте продукта в кухнята или близо до кухненската печка.

## Внимание

- На изпускате уреда, докато го премествате.
- Не поставяйте устройството върху предната му страна.
- Когато поставяте устройството върху шкаф или рафт, проверявайте дали долния ръб на предната част на устройството не се подава навън.
  - Устройството може да падне и да се повреди или да нарани някой.
  - Поставяйте устройството само върху шкафове или рафтове с подходящ размер.
- Поставете внимателно продукта.
  - Това може да причини неизправност в устройството или нараняване.
- Инсталирането на устройството на необичайно място (място, изложено на голямо количество фин прах, химически вещества, екстремни температури или значителна влага, или място, където устройството трябва да работи непрекъснато за продължителен период от време) може сериозно да влоши работните му характеристики.
  - Непременно преди да извършите монтаж направете справка с център за обслужване на клиенти на Samsung, ако искате да поставите устройството на такова място.
- Преди да сглобите уреда, поставете уреда долу върху плоска и стабилна повърхност, така че екранът да сочи надолу.

## Действие

### Предупреждение

- Това устройство е под високо напрежение. Никога не разглобявайте, ремонтирайте или модифицирайте продукта сами.
  - За извършване на ремонт се обърнете към център за обслужване на клиенти на Samsung.
- За да преместите устройството, най-напред разкачете всички кабели от него, включително захранващия кабел.
- Ако устройството издава необичайни звуци, усетите миризма на изгоряло или забележите, че пуши, изключете незабавно захранващия кабел и се свържете с център за обслужване на клиенти на Samsung.
- Не позволявайте деца да се провесват на устройството или да се покатерват върху него.
  - Децата може да се наранят сериозно.
- Ако изпуснете устройството или външната повърхност се повреди, изключете захранването и след това захранващия кабел. След това се свържете с център за обслужване на клиенти на Samsung.
  - Продължителната употреба може да причини пожар или токов удар.

- Не поставяйте тежки предмети, които децата обичат (играчки, сладки неща и др.) върху устройството.
  - Устройството или тежките предмети могат да паднат, докато децата се опитват да достигнат играчката или сладките неща, което да доведе до сериозно нараняване.
- По време на разриза се буря със светкавици или гръмотевици, изключете устройството и извадете захранващия кабел от контакта.
- Не изпускайте предмети върху устройството и не прилагайте натиск.
- Не премествайте устройството, като дърпате захранващия или друг кабел.
- Ако откриете изтичане на газ, не докосвайте продукта или щепсела. Незабавно осигурете вентилация на мястото.
- Не повдигайте и не премествайте устройството, като дърпате захранващия или друг кабел.
- Не използвайте и не съхранявайте избухлив спрей или запалими материали близо до уреда.
- Проверете дали вентилационните отвори не са блокирани от покривка на маса или пердетата.
  - Повишената вътрешна температура може да причини пожар.
- Не пъхайте никакви метали (клучки за хранене, монети, фиби за коса и др.) или запалими предмети (хартия, кибрит и др.) в устройството (през вентилационните отвори или входните/изходните гнезда и др.).
  - Непременно изключете устройството и захранващия му кабел, ако в него навлезе вода или други външни частици. След това се свържете с център за обслужване на клиенти на Samsung.
- Не поставяйте предмети, съдържащи течност (вази, саксии, бутилки и др.) или метални предмети върху устройството.
  - Непременно изключете устройството и захранващия му кабел, ако в него навлезе вода или други външни частици. След това се свържете с център за обслужване на клиенти на Samsung.

## Внимание

- Оставянето на неподвижно изображение на екрана за продължителни периоди от време може да причини остатъчни изображения или дефектни пиксели.
  - Задайте енергоспестяващ режим или скрийнсейвъра за движеща се картина за екрана, когато няма да използвате устройството продължително време.
- Изключете захранващия кабел от контакта, ако не планирате да използвате устройството продължителен период от време (ваканция и др.).
  - Натрупалият се прах, заедно с топлината, могат да причинят пожар, токов удар или загуба на електричество.
- Използвайте устройството с препоръчителната разделителна способност и честота.
  - Зрението ви може да се влоши.
- Не дръжте устройството наобратно и не го премествайте, държейки го за стойката.
  - Устройството може да падне и да се повреди или да нарани някой.
- Гледането на екрана прекалено отблизо продължително време може да влоши зрението ви.
- Не поставяйте овлажнители или печки около устройството.
- Позволявайте на очите си да почиват над 5 минути или гледайте към обекти в далечината на всеки 1 час използване на продукта.
- Не докосвайте екрана, когато устройството е включено продължително време, тъй като ще бъде нагорещено.
- Дръжте дребните части далеч от деца.
- При настройване ъгъла на поставяне на устройството или височината на стойката бъдете внимателни.
  - Ръката или пръста ви може да се заклепчат и наранят.
  - Накланянето на устройството до определен ъгъл може да доведе до падането му, следствие на което някой да бъде наранен.
- Не поставяйте тежки предмети върху устройството.
  - Това може да причини неизправност в устройството или нараняване.

## Почистване

Моделите с висока степен на гланцираност могат да развият бели петна по повърхността си, ако в близост до тях се използват ултразвукови овлажнители.

- ✎ Ако желаете да почистите вътрешността на устройството, се обърнете към най-близкия център за обслужване на клиенти на Samsung (ще бъде начислена такса за услугата).

Не натискайте екрана на продукта с ръце или с други предмети. Съществува риск от повреда на екрана.

- ✎ Бъдете внимателни, когато почиствате, тъй като панелът и външната част на усъвършенстваните LCD модели лесно се надраскват.

По време на почистване следвайте посочените стъпки.

1. Изключете продукта и компютъра.
2. Изключете захранващия кабел от продукта.

- ✎ Задръжте захранващия кабел за щепсела и не докосвайте кабела с мокри ръце. В противен случай може да възникне токов удар.

3. Забършете устройството с чиста, мека и суха кърпа.

Намокрете мека кърпа във вода, изцедете я добре и след това я използвайте, за да почистите външната част на продукта.

- Не използвайте почистващ препарат, който съдържа алкохол, разтворител или може да повреди повърхността на продукта.
  - Не напръсквайте монитора директно с вода или почистващ препарат.
4. След като завършите почистването, включете захранващия кабел в устройството.
  5. Включете продукта и компютъра.

## Правилна стойка на тялото при използване на устройството





Използвайте устройството, като заемете правилна стойка на тялото:

- Изправете гърба си.
- Оставете пространство от 45 до 50 cm между очите си и екрана и гледайте леко изместено към долната му част.
- Дръжте погледа си насочен директно пред екрана.
- Настройте ъгъла на светлината така, че да не се отразява върху екрана.
- Дръжте ръцете си от лакътя до китката перпендикулярно на горната част на ръцете си и ги подравнете спрямо задната част на ръцете си.
- Дръжте лактите си под приблизително точен ъгъл.
- Регулирайте височината на устройството така, че да държите колената си сгънати на 90 градуса и повече, петите ви да опират в пода, а ръцете ви да са под нивото на сърцето.
- Правете упражнения за очите или мигайте често, при което умората на очите ще се облекчи.

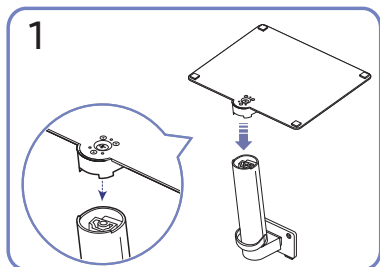
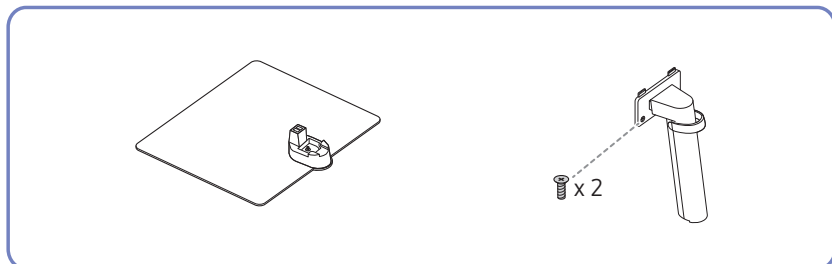
# Подготовка

## Инсталиране

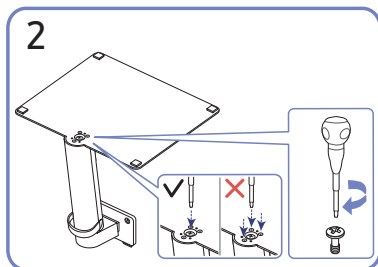
### Прикрепяне на стойката

-  Преди да сглобите уреда, поставете уреда долу върху плоска и стабилна повърхност, така че екранът да сочи надолу.
-  Разглобете в обратна посока на сглобяването.

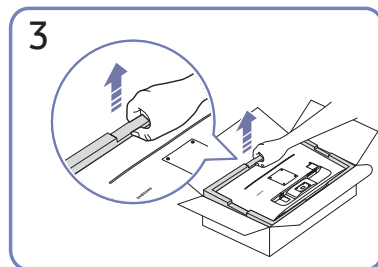
S27CM50\* / S32CM50\*



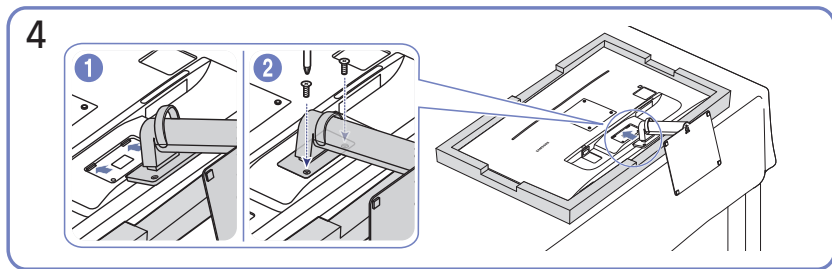
1  
Поставете основата на стойката върху шийката на стойката в посоката, показана на фигурата. Проверете дали съединителят за стойката е свързан здраво.



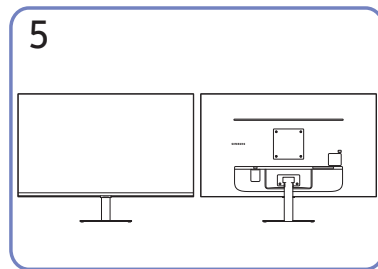
2  
Завъртете винта за свързване в долната част на стойката докрай, така че той да е напълно фиксиран. За сглобяване завийте големия винт в средата.



3  
Както е показано на фигурата, извадете продукта и подложката от стиропор, след което поставете продукта върху масата така, че предната му страна да е обърната към пода.

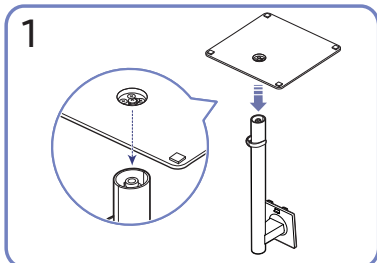
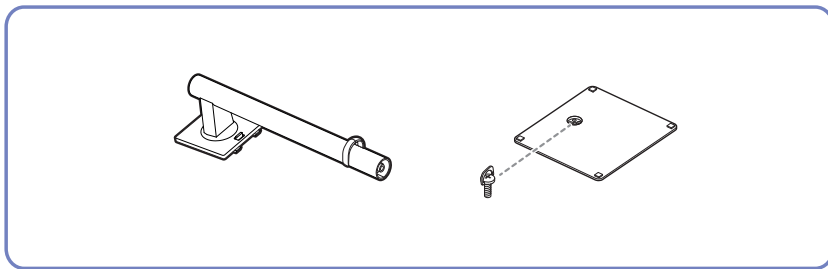


4  
Натиснете сглобената стойка в основното тяло по посока на стрелката, както е показано на фигурата. Здраво затегнете съединителния винт на долната част на основното тяло.

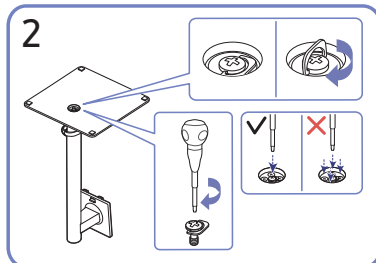


5  
Сглобяването на стойката е завършено.

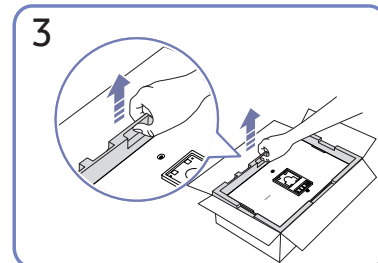
## S27CM70\* / S32CM70\*



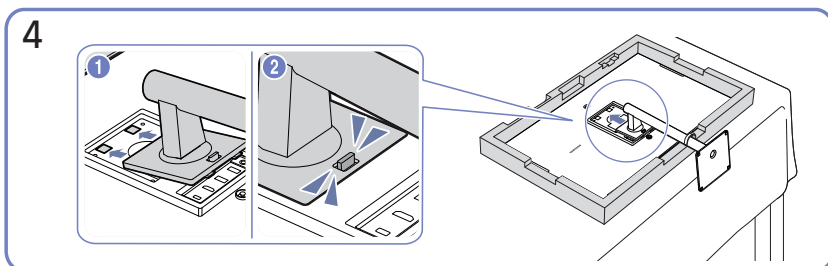
Поставете основата на стойката върху шийката на стойката в посоката, показана на фигурата. Проверете дали съединителят за стойката е свързан здраво.



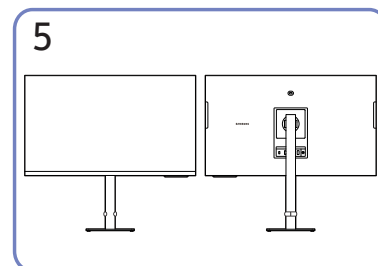
Завъртете винта за свързване в долната част на стойката докрай, така че той да е напълно фиксиран. За сглобяване завийте големия винт в средата.



Както е показано на фигурата, извадете продукта и подложката от стиропор, след което поставете продукта върху масата така, че предната му страна да е обърната към пода.



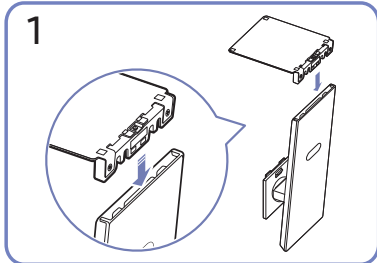
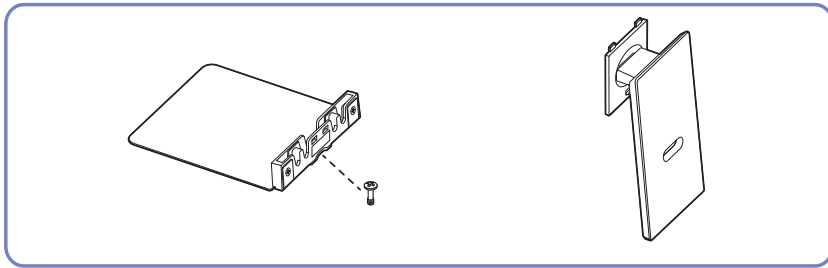
Натиснете сглобената стойка в основното тяло по посока на стрелката, както е показано на фигурата.



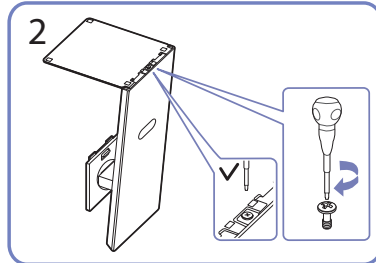
След като монтирате стойката, изправете продукта.



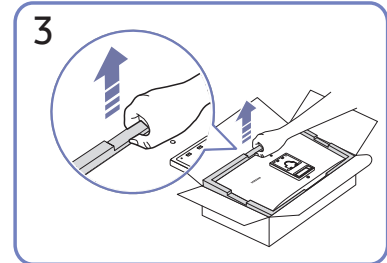
## S27CM80\* / S32CM80\* / S27C90\*



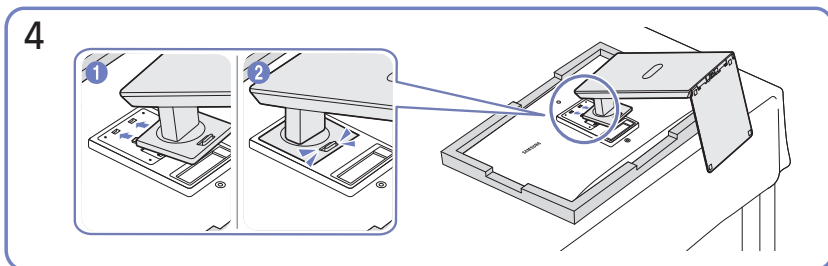
1  
Поставете основата на стойката върху шийката на стойката в посоката, показана на фигурата. Проверете дали съединителят за стойката е свързан здраво.



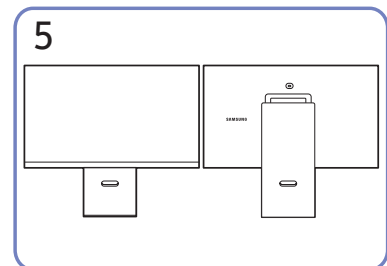
2  
Завъртете винта за свързване в долната част на стойката докрай, така че той да е напълно фиксиран.



3  
Както е показано на фигурата, извадете продукта и подложката от стиропор, след което поставете продукта върху масата така, че предната му страна да е обрната към пода.

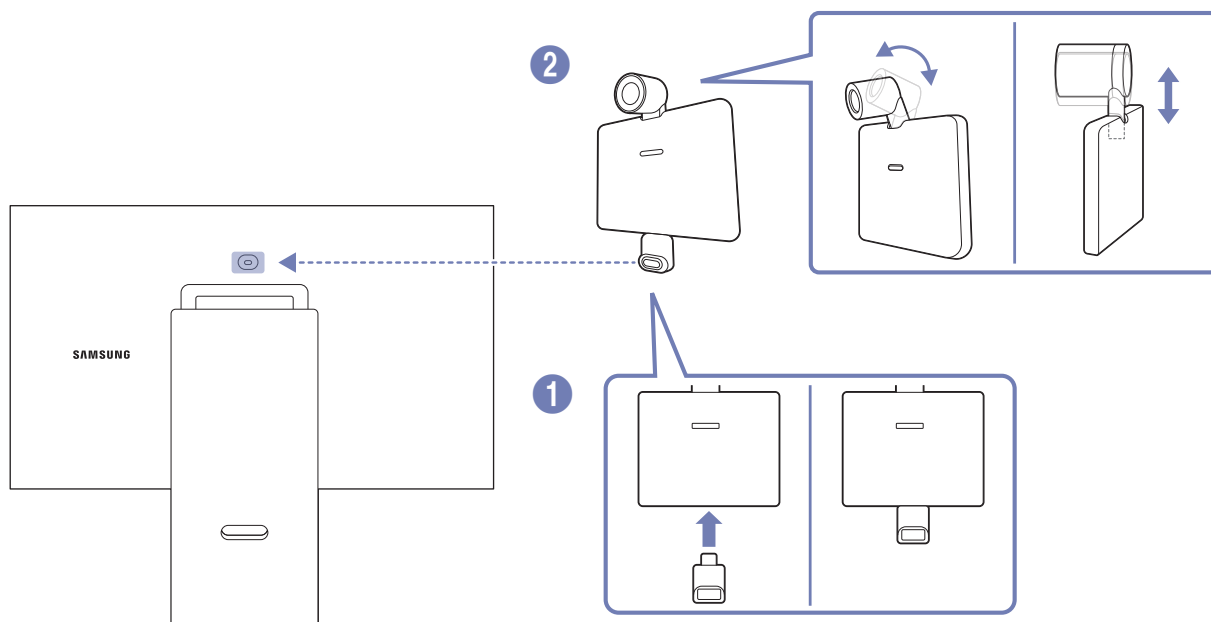


4  
Натиснете сглобената стойка в основното тяло по посока на стрелката, както е показано на фигурата.






5  
Сглобяването на стойката е завършено.


## Свързване на камерата към продукта



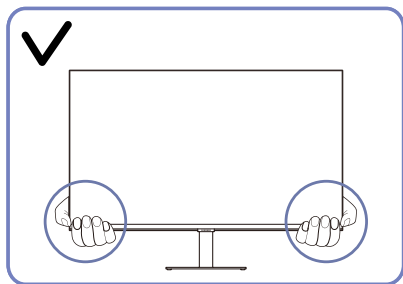
Спецификации на камерата	Сери M7/M8	Серия S9
Разделителна способност	1920 x 1080, 30 fps (FHD)	3840 x 2160, 30 fps (UHD)
Автоматична компенсация на светлината	0	0
Корица за поверителност	0	0
Ъгъл на гледане	85°	90°
Връзка	USB Type-C (USB 2.0)	USB Type-C (USB 3.0)

-  Преди да използвате продукта, избършете конектора за камерата със суха мека кърпа, за да предотвратите неизправност, дължаща се на чужди тела.
-  Този порт се поддържа само за серии M7/M8/S9.
-  Камерата се предоставя само за серия M8/S9.

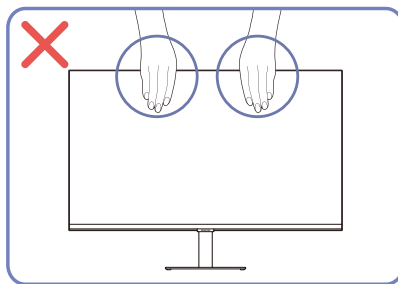
## Предпазни мерки при преместване на продукта

 Цветът и формата на частите могат да са различни от показаното изображение.

### S27CM50\* / S32CM50\*

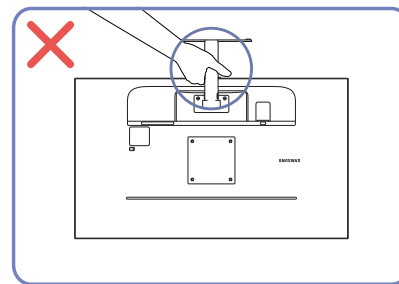


При преместване хванете долните ъгли или краища на продукта.

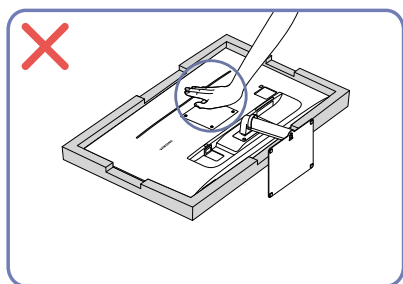


Не прилагайте директен натиск върху екрана.

Не дръжте екрана при преместване на продукта.

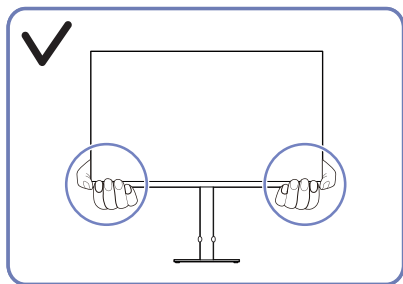


Не преобръщайте уреда наобратно, като го държите само за стойката.

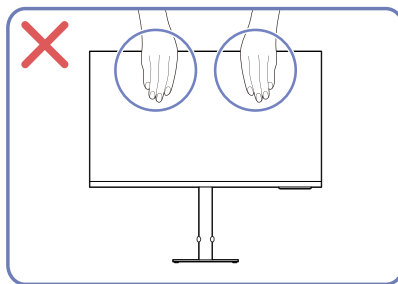


Не натискайте продукта надолу. Съществува риск от повреда на продукта.

### S27CM70\* / S32CM70\*

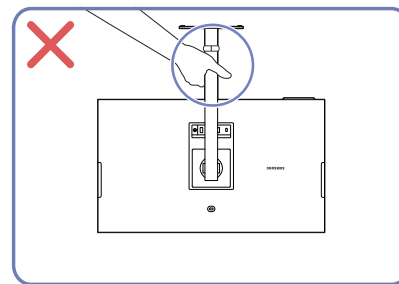


При преместване хванете долните ъгли или краища на продукта.

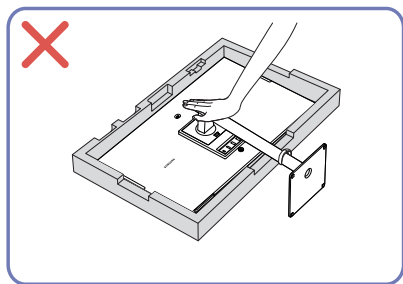


Не прилагайте директен натиск върху екрана.

Не дръжте екрана при преместване на продукта.

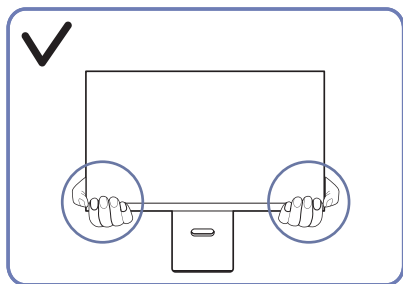


Не преобръщайте уреда наобратно, като го държите само за стойката.

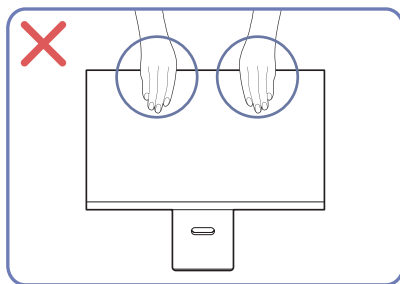


Не натискайте продукта надолу. Съществува риск от повреда на продукта.

S27CM80\* / S32CM80\* / S27C90\*

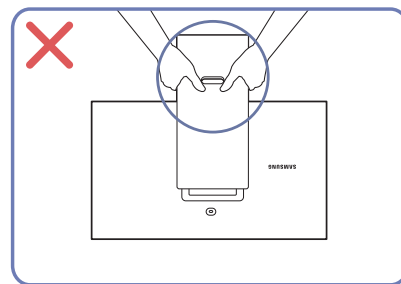


При преместване хванете долните ъгли или краища на продукта.

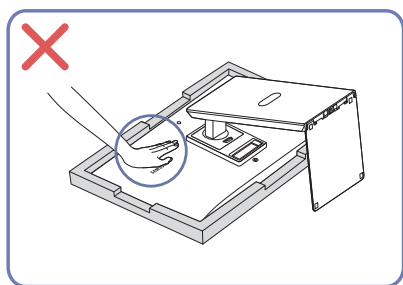


Не прилагайте директен натиск върху екрана.

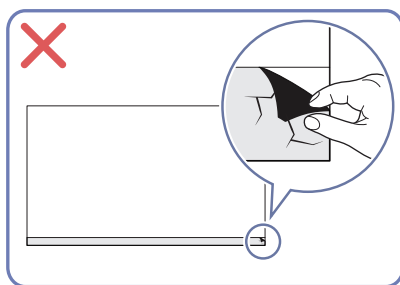
Не дръжте екрана при преместване на продукта.



Не преобръщайте уреда наобратно, като го държите само за стойката.




Не натискайте продукта надолу. Съществува риск от повреда на продукта.

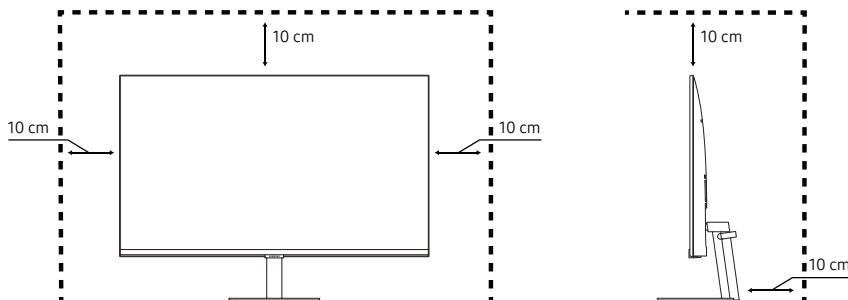


## Проверка на пространството около продукта

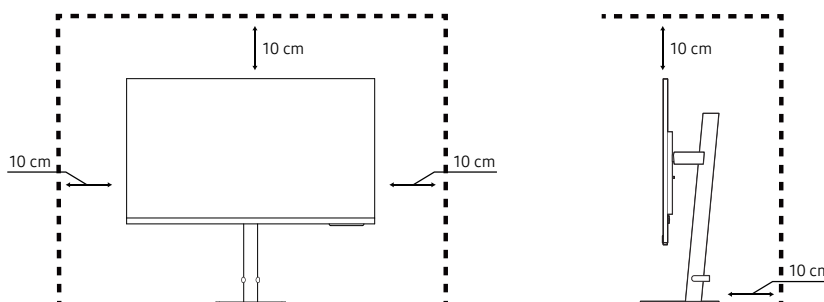
Когато поставяте продукта, се погрижете да има достатъчно пространство за вентилация. Повишаване на вътрешната температура може да причини пожар и повреда на продукта. Когато монтирате продукта, оставете достатъчно място около него, както е показано на диаграмата.

 Външният вид може да е различен в зависимост от продукта.

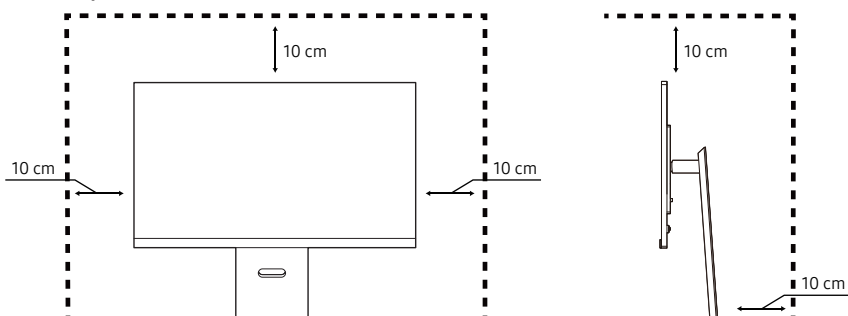
### S27CM50\* / S32CM50\*




### S27CM70\* / S32CM70\*



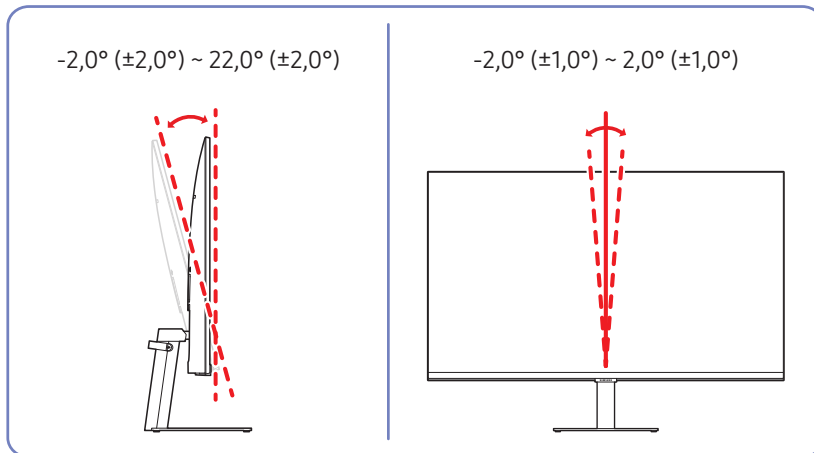
### S27CM80\* / S32CM80\* / S27C90\*



## Регулиране на наклона и височината на продукта

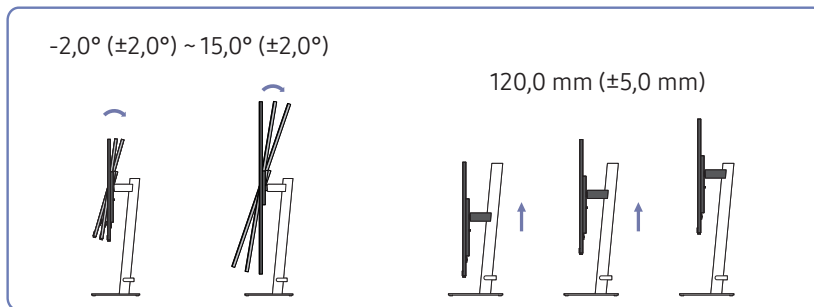
 Цветът и формата на частите могат да са различни от показаното изображение. Спецификациите подлежат на промяна без предизвестие, за да се подобри качеството.

S27CM50\* / S32CM50\*

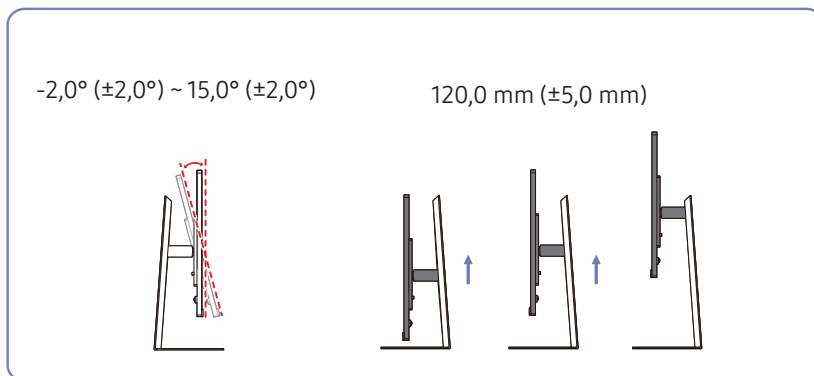


- Наклонът и височината на продукта може да се регулират.
- Когато регулирате наклона или височината, задръжте и двете страни, за да не се повреди продуктът от прекомерния натиск.
- Докато нагласяте височината на стойката, може да чуете шум. Този шум се появява, тъй като сферичният елемент в стойката се плъзга, когато височината на стойката се наглася. Това е обичаен шум, а не неизправност на продукта.

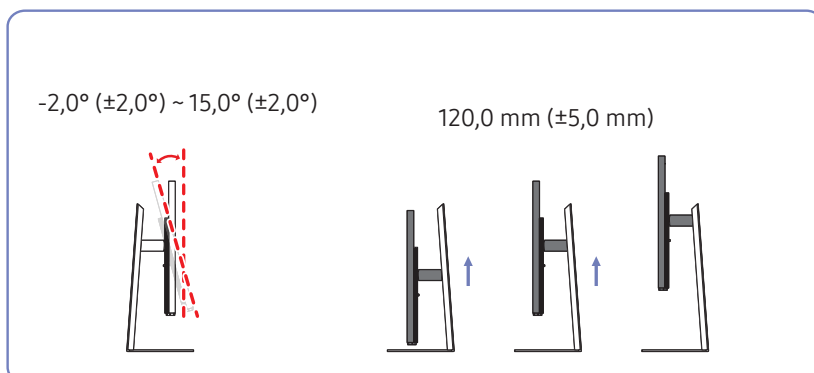
S27CM70\* / S32CM70\*





S27CM80\* / S32CM80\*

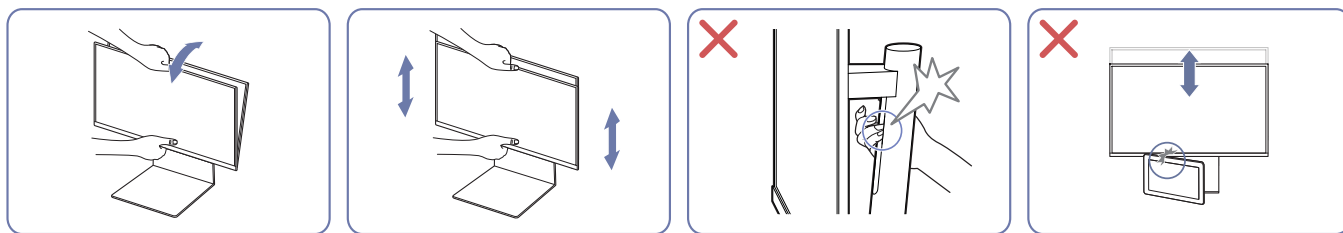


S27C90\*



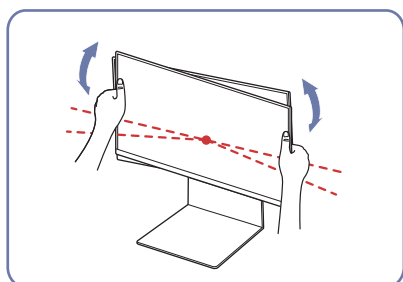
## Внимание

-  Формата на продукта може да е различна в зависимост от модела.
-  Само за модел S27CM70\* / S32CM70\* / S27CM80\* / S32CM80\* / S27C90\*.




- Хванете монитора в средната му част и регулирайте височината.
- НЕ дръжте подвижната част на стойката с ръка, когато нивелирате екрана. Може да нараните ръката си.
- Не поставяйте предмети около долната част на продукта. Продуктът или предметът може да се повредят, когато регулирате височината на продукта.

След като регулирате наклона и височината на продукта, ако екранът не е равен, извършете действията по-долу.



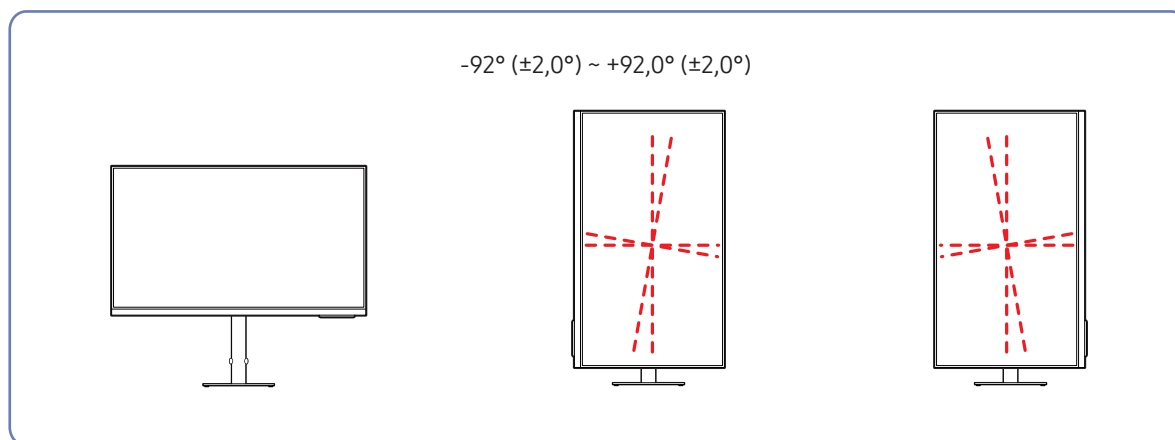
- Хванете скосената част на ръбовете от двете страни и регулирайте ъгъла на монитора, докато екранът се изравни. (Внимавайте да не хващате директно LCD дисплея.)

## Завъртане на продукта

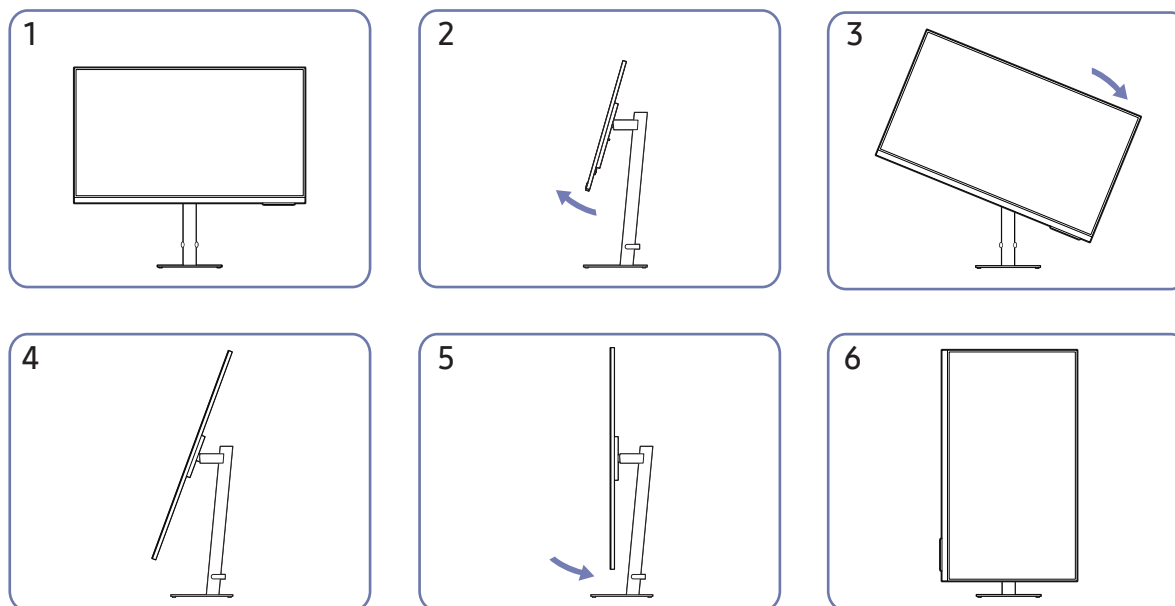
 Цветът и формата на частите могат да са различни от показаното изображение. Спецификациите подлежат на промяна без предизвестие, за да се подобри качеството.

 Само за модел S27CM70\* / S32CM70\* / S27CM80\* / S32CM80\* / S27C90\*.

S27CM70\* / S32CM70\*

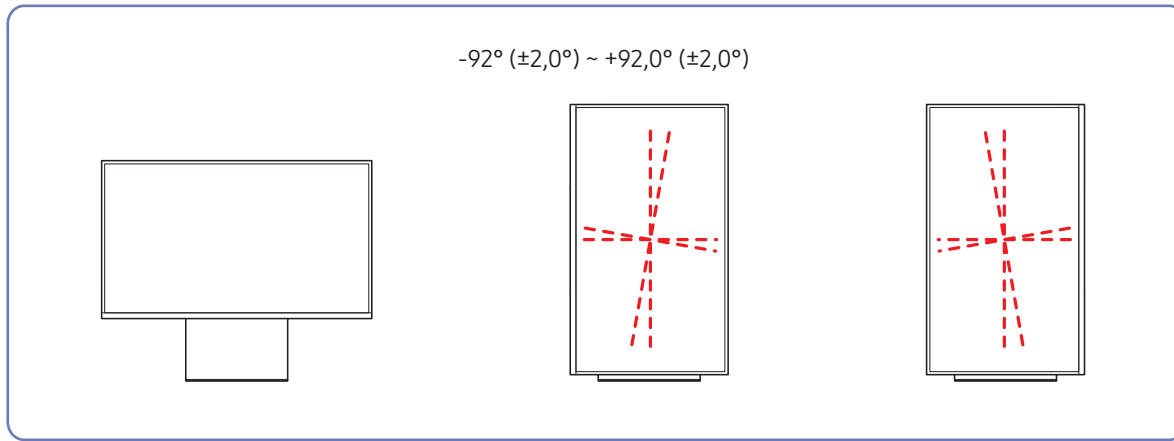


Можете да завъртате продукта, както е показано по-долу.

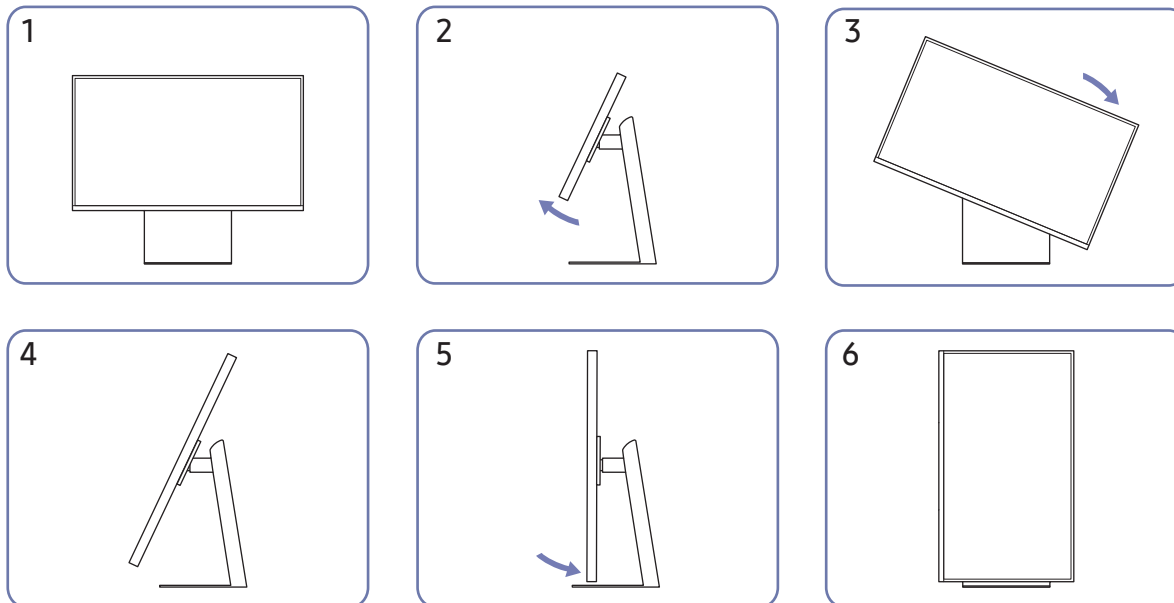


- Уверете се, че сте издърпали стойката докрай, преди да завъртите продукта.
- Ако завъртите продукта, без да сте издърпали докрай стойката, ъгълът на продукта може да удари пода и да се повреди.
- При завъртане на продукта внимавайте да не го повредите с удар по предмета или стойката.








Можете да завъртате продукта, както е показано по-долу.

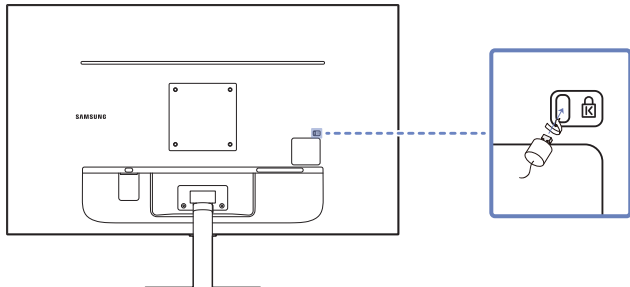


- Уверете се, че сте издърпали стойката докрай, преди да завъртите продукта.
- Ако завъртите продукта, без да сте издърпали докрай стойката, ъгълът на продукта може да удари пода и да се повреди.
- При завъртане на продукта внимавайте да не го повредите с удар по предмета или стойката.

## Заклучване против кражба

-  Заклучването против кражба позволява да използвате продукта безопасно дори на обществени места.
-  Формата и методът на заключващото устройство зависят от производителя. За подробности за заключване против кражба вижте ръководствата, предоставени с вашето устройство.
-  Само за модел S27CM50\* / S32CM50\*.

### За заключване на устройство против кражба:

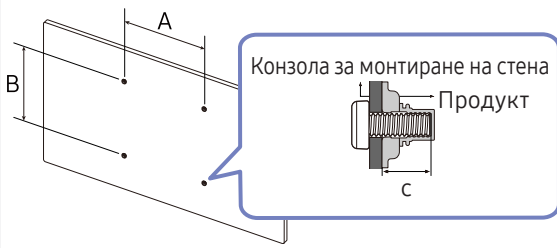


1. Фиксирайте кабела на вашето устройство за заключване против кражба към тежък предмет, например бюро.
2. Прокарайте единия край на кабела през примката на другия край.
3. Поставете заключващото устройство в слота за заключване против кражба на гърба на продукта.
4. Заклучете устройството против кражба.
  - Заклучващото устройство против кражба трябва да се закупи отделно.
  - За подробности за заключване против кражба вижте ръководствата, предоставени с вашето устройство.
  - Заклучващи устройства против кражба могат да се закупят от магазини за електроника или онлайн.

## Спецификации на комплекта за монтаж на стена (VESA)

- Монтирайте устройството върху устойчива стена, перпендикулярно спрямо пода. Преди да окачите стенната конзола на повърхност, различна от гипсофазер, се консултирайте с най-близкия до вас дилър. Ако монтирате устройството към стена под наклон, то може да падне и да причини сериозно нараняване. Комплектите за окачване на стена на Samsung съдържат подробно ръководство за монтаж и всички необходими за монтажа части са подsigурени.
- Не използвайте винтове, които са с по-голяма дължина от стандартната или не съответстват на стандартните спецификации за винтове VESA. Винтовете с по-голяма дължина могат да повредят вътрешната част на устройството.
- За конзоли за стена, които не отговарят на спецификациите за винтове на стандарта VESA, дължината на винтовете може да е различна, в зависимост от спецификациите на комплекта за монтиране на стена.
- Не затягайте винтовете твърде много. Това може да повреди устройството или да причини падане на устройството, което да нарани някого. Samsung не носи отговорност за подобен род инциденти.
- Samsung не носи отговорност за повреда на устройството или наранявания, когато се използват конзоли за окачване на стена, които не отговарят на стандарта VESA или не са специфично предназначени за монтаж на стена или ако потребителят не спазва инструкциите за монтаж.
- Не окачвайте устройството под наклон, по-голям от 15 градуса.
- Стандартните размери на комплектите за окачване на стена ще откриете в таблицата по-долу.

Име на модел	VESA спецификации на отвора на винтовете (A * B) в милиметри	C	Стандартен винт	Количество
S27CM50* S32CM50*	100,0 x 100,0	6,7 ~ 8,7 mm	M4	4 EA
S27CM70* S27CM80* S32CM70* S32CM80* S27C90*		5,8 ~ 7,8 mm		

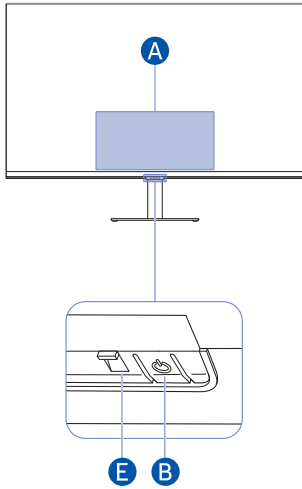


- Не монтирайте комплекта за окачване на стена, докато устройството е включено. Това може да доведе до нараняване поради възникване на токов удар.

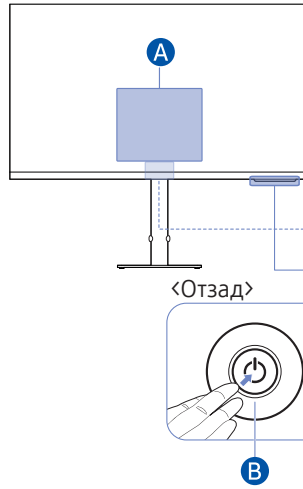
# контролния панел

Може да включите продукта с бутона за захранването, след което да използвате контролното меню. Контролното меню се отваря, когато бутонът на захранването се натисне при включен продукт.

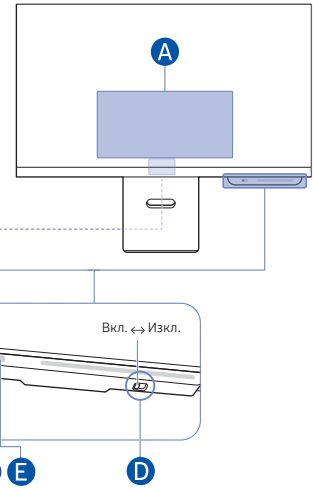
S27CM50\* / S32CM50\*



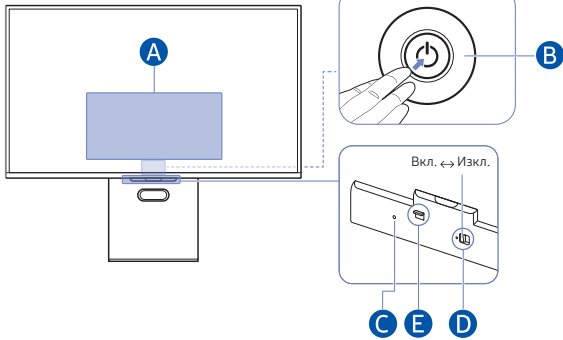
S27CM70\* / S32CM70\*



S27CM80\* / S32CM80\*



S27C90\*



**A** Меню за управление

S27CM50\* / S32CM50\*

⏻ Изключване   ⬆️ Канал наг.   ⬇️ Канал над.   ⬆️ Ув. звук   ⬇️ Нам. звук   📺 Източник

S27CM70\* / S32CM70\* / S27CM80\* / S32CM80\*

🏠 Дом   ⚙️ Настройки   ↶️ Връщане   📺 Източник   ⏻ Изключване

S27C90\*

🏠 Дом   ⚙️ Настройки   ↶️ Връщане   📺 Източник   ⏻ Изключване

**B** Бутон за захранването / Бутон на контролера

- Натиснете бутона ⏻: Показва се Контролното меню. Избира или стартира маркиран елемент от менюто.
- Натиснете и задръжте бутона ⏻: Работещата функция е прекратена.

Тази функция може да не се поддържа в зависимост от модела.

- Бутон нагоре/надолу: Сменя канала.

Тази функция може да не се поддържа в зависимост от модела.

- Бутон наляво/надясно: Регулира силата на звука.

Тази функция може да не се поддържа в зависимост от модела.

- Бутоните може да работят по различен начин в зависимост от ситуацията.

**C** Микрофон


**D** Превключвател на микрофона

Можете да включите или изключите микрофона, като използвате превключвателя в долната част на продукта.

Ако микрофонът е изключен, всички гласови и звукови функции, използващи микрофона, не са достъпни.

- Позицията и формата на превключвателя на микрофона може да се различават в зависимост от модела.
- По време на анализ, използващ данни от микрофона, данните не се записват.

**E** Индикатор на захранването / Сензор на дистанционното управление

- Светодиодът е включен, когато продуктът е изключен.
- Светодиодът мига, когато продуктът влезе в режим на готовност.
  -  Когато изминат 60 секунди без наличие на сигнал, продуктът влиза в режим на готовност. Когато е в режим на готовност, екранът се включва отново при получаване на входящ сигнал или при натискане на бутон на дистанционното управление.
- Цветът и формата на частите могат да са различни от показаното изображение.
- Екранът може да е затъмнен, ако не е премахнато предпазното фолио върху логото на SAMSUNG или в долната част на продукта. Моля, отстранете предпазното фолио.
- При използване на бутоните (с изключение на бутона на захранването) на интелигентното дистанционно управление на Samsung, светодиодът на приемника не мига.

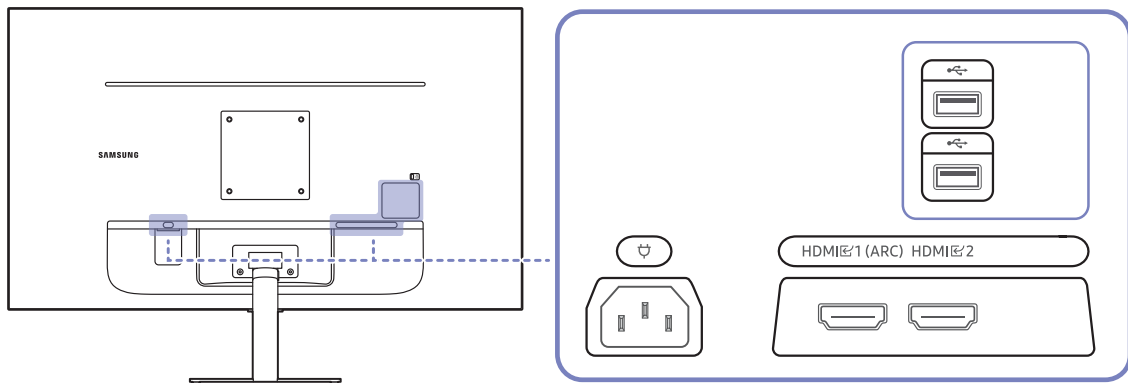
# Свързване



Чрез различни конектори можете да свържете и външни устройства.


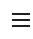
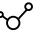
## Портове

Наличните функции могат да се различават в зависимост от модела на продукта. Цветът и формата на частите могат да са различни от показаното изображение. Спецификациите подлежат на промяна без предизвестие, за да се подобри качеството. Разгледайте вашия модел.

S27CM50\* / S32CM50\*

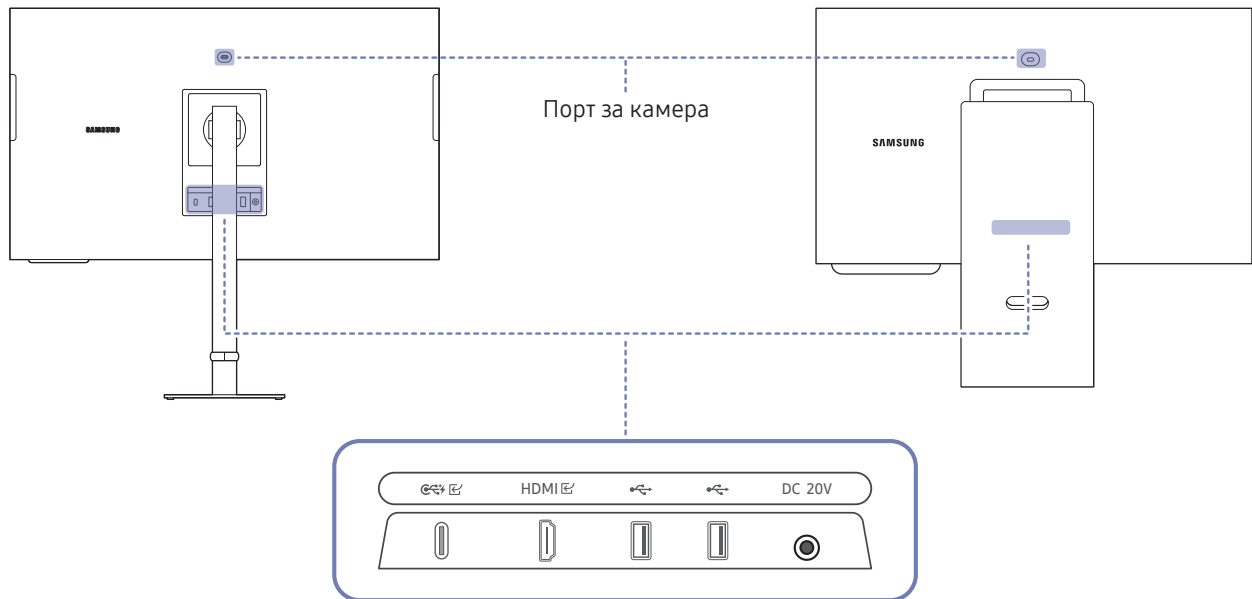


Порт	Описание
HDMI 1 (ARC) HDMI 2	Свързва се към външно устройство с HDMI кабел или HDMI-DVI кабел.
	Свързване към USB устройство.
	Свържете захранващия кабел на продукта.

За повече информация относно свързването на външно устройство вж.  >  Меню >  Свързани устройства > [Ръководство за свързване.](#)

S27CM70\* / S32CM70\*

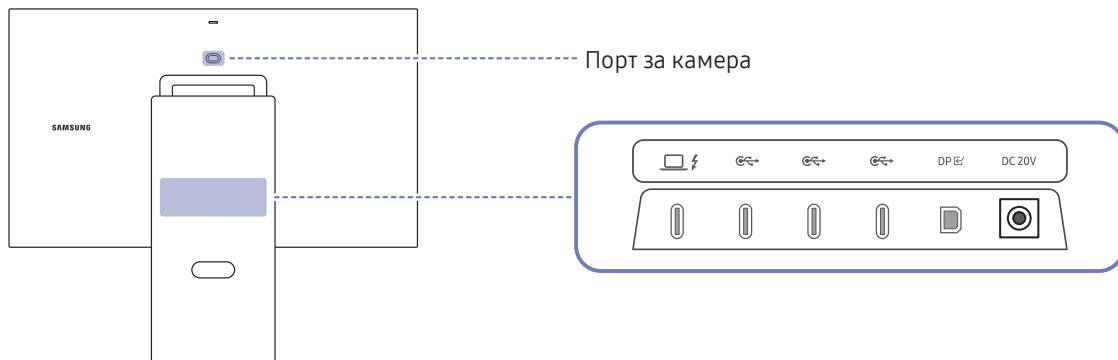
S27CM80\* / S32CM80\*



Порт	Описание
	<ul style="list-style-type: none"> <li>Свързва се с изходно устройство чрез USB Type-C кабел. Когато свързвате USB Type-C устройство източник, трябва да използвате USB Type-C 3.1 Gen2 10G кабел, за да може екранът да се показва правилно. <ul style="list-style-type: none"> <li>Кабели от по-стара версия не поддържат функцията за входен видеосигнал (Displayport ALT).</li> </ul> </li> <li>USB Type-C портът може да бъде свързан към ноутбук или мобилно устройство за зареждане. <ul style="list-style-type: none"> <li>Поддържа се максимална мощност на зареждане 65 W. Скоростта на зареждане може да варира в зависимост от свързаното устройство.</li> </ul> </li> <li>Използвайте камера от компютъра, свързан към USB Type-C порта.</li> </ul>
HDMI	Свързва се към външно устройство с HDMI кабел или HDMI-DVI кабел.
	Свързване към USB устройство.
DC 20V	Свързва към AC/DC адаптера.

За повече информация относно свързването на външно устройство вж. [🏠](#) > [☰ Меню](#) > [🔗 Свързани устройства](#) > [Ръководство за свързване.](#)

S27C90\*



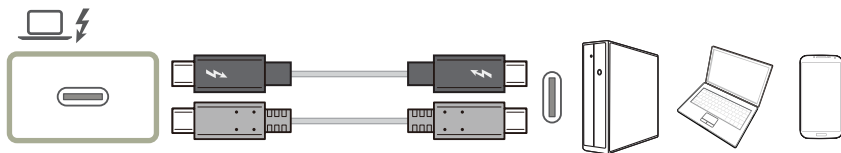
Порт	Описание
	<p>Свържете към устройство източник чрез кабел Thunderbolt™ 4 или кабел USB Type-C.</p> <ul style="list-style-type: none"> <li> е възходящ порт на Thunderbolt™ 4. <ul style="list-style-type: none"> <li> С макс. 90 W PD изход.</li> <li> За да се свържете с компютър чрез Thunderbolt, свържете кабела към порта  един от четирите USB Type-C порта.</li> </ul> </li> </ul>
	<p> е USB низходящ порт. Свързване към USB устройство.</p> <ul style="list-style-type: none"> <li> С макс. 4,5 W PD изход.</li> <li> Ако е свързан външен USB HUB, който изисква захранване, нормалната работа може да не е възможна.</li> </ul>
DP	Свързва се към компютър с DP кабел.
DC 20V	Свързва към AC/DC адаптера.

- Възможно е продуктът да не е съвместим с BDP или устройство за игри, ако устройството е свързано с несертифициран кабел, като например HDMI-to-type-C или HDMI-to-DP преходник.
- За повече информация относно свързването на външно устройство вж. > **Меню** > **Свързани устройства** > **Ръководство за свързване.**
- Изключен Wi-Fi в **Еco** режим е препоръчителен за пестене на енергия.



## Свързване посредством кабел Thunderbolt™ 4 или USB Type-C

 Тази функция се поддържа само от серия S9.
















Съгласно спецификацията USB Power Delivery 3.0 нашият продукт може да зарежда компютъра ви, когато го свържете към него посредством кабел Thunderbolt™ 4.

За да използвате пълните възможности на технологията Thunderbolt™ 4, свържете компютър, който я поддържа, посредством кабел Thunderbolt™ 4 и се уверете, че всички свързани устройства и кабели са одобрени от Intel Thunderbolt. За подробна информация относно одобряването посетете официалния сайт на Intel.

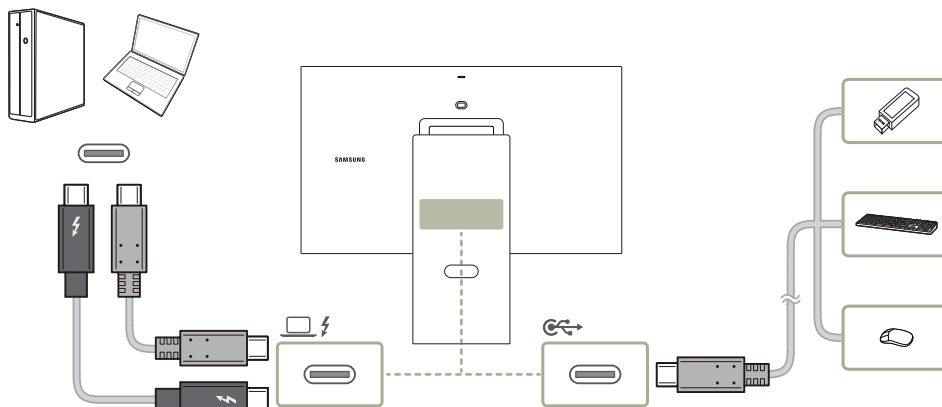
Преди да използвате продукта, актуализирайте програмата BIOS, фърмуера Thunderbolt и софтуера Thunderbolt на компютъра си до най-новите им версии, като посетите официалния уеб сайт на производителя на компютъра.

За подробна спецификация за свързване за порт Thunderbolt™ 4 посетете официалния уебсайт на Thunderbolt.








-  Ако искате да заредите компютъра си, се уверете, че той поддържа подаване на захранване. Множество компютри, съвместими с Thunderbolt™ 4, не поддържат зареждане през порт USB Type-C, а някои компютри могат да се зареждат само чрез захранващи адаптери от същата марка. Тъй като компютрите, предлагани на пазара, са много различни, не можем да гарантираме, че нашият продукт може да зарежда всички типове компютри през порт Thunderbolt™ 4.
-  За разлика от USB устройствата, устройствата с Thunderbolt™ 4 трябва да бъдат удостоверени ръчно чрез програмата Thunderbolt на Intel, преди системата да ги разпознае.
-  Като вземете предвид, че е необходимо относително дълго време за осъществяване и прекратяване на връзката чрез Thunderbolt, не свързвайте и не разединявайте бързо сигналния или захранващия кабел. В противен случай устройствата ви може да се повредят.
-  Когато свързвате външно устройство с капацитет за зареждане, надвишаващ този на Thunderbolt™ 4/USB-C порта, се уверете, че използвате предназначения за устройството адаптер. (За капацитетите за зареждане на всеки порт вижте продуктите спецификации на уебсайта на Samsung (<http://www.samsung.com>)). Уверете се, че използвате операционна система MacOS след надграждане до Catalina 10.15.5 или по-нова версия.
-  Уверете се, че Thunderbolt™ 4 или USB Type-C кабелът съответстват на Thunderbolt™ 4 или на спецификацията USB Type-C. В противен случай устройствата ви може да се повредят. Препоръчва се да се използва кабел с марката Samsung.
-  Поради съвместимост с технологията Thunderbolt, телефони, които поддържат дисплей USB Type-C, може би няма да могат да показват съдържание на нашия продукт. За да се отстрани този проблем, е възможно да се наложи актуализирането на фърмуера от производителя на Вашия телефон.
-  Свържете кабела Thunderbolt™ 4 към компютър, който поддържа Thunderbolt™ 4, и свържете кабела USB Type-C към компютър, който поддържа USB Type-C.
-   портът поддържа максимална скорост на прехвърляне от 40 Gb/s.
-  Уверете се, че използвате сертифициран кабел на Thunderbolt™ 4. В противен случай може да възникнат повреди в продукта.
-  Наличността на някои функции може да се различава в зависимост от компютъра.
-  За да се свържете с компютър чрез Thunderbolt, свържете кабела към порта  един от четирите USB Type-C порта.

## Свързване на устройството с компютър чрез USB концентратор

 Тази функция се поддържа само от серия S9.

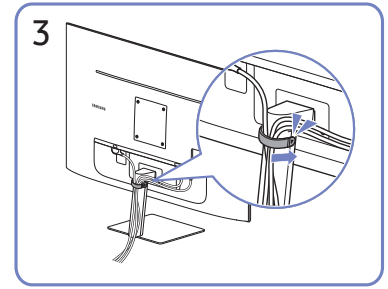
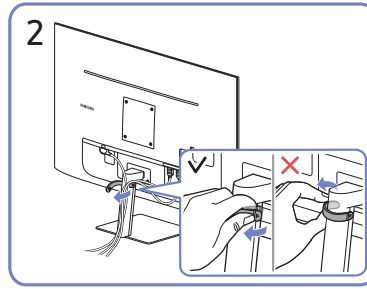
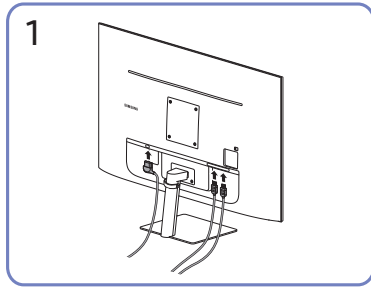


Използвайте продукта като хъб, като едновременно свързвате и използвате с него различни изходни устройства.

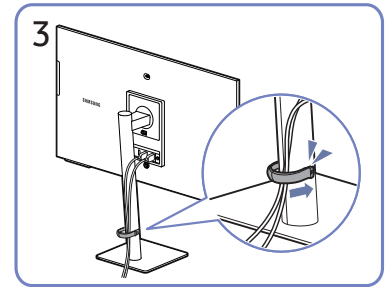
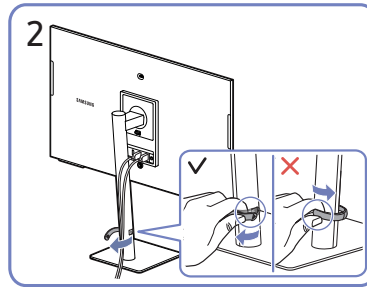
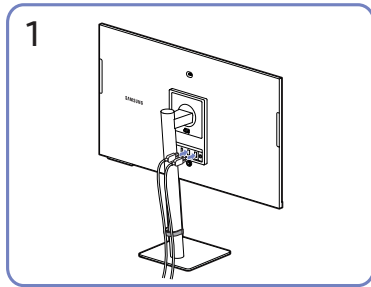
-  За да откриете и стартирате USB устройство (USB памет, клавиатура, мишка и др.) по-бързо, свържете USB устройството към  порта на продукта. Скоростта на четене/ запис ще зависи от USB устройството и вашия компютър.
-  За проблеми, свързани с USB устройството, причинени от ОС, програми на диска или софтуер, се свържете със съответните доставчици.
-  Поради предлагането на различни USB устройства на пазара, не можем да гарантираме, че нашите продукти са съвместими с всички USB устройства.
-  Когато използвате външен твърд диск (HDD) за съхранение, който изисква външно захранване, не забравяйте да го свържете към захранването.
-  Фирмата не носи отговорност за проблеми или повреди на външно устройство, предизвикани от използването на неодобрен кабел за свързването.
-  Някои продукти не отговарят на USB стандарта и това може да предизвика повреда в устройството.

## Подрезждане на свързаните кабели

S27CM50\*  
S32CM50\*

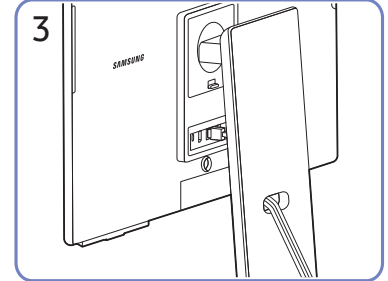
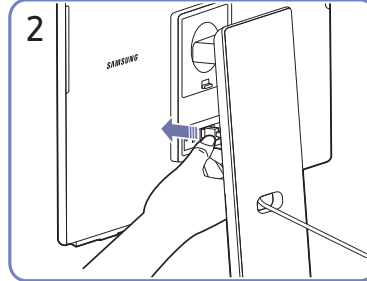
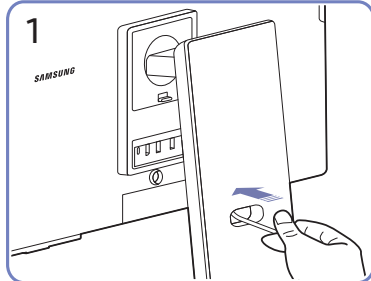


S27CM70\*  
S32CM70\*

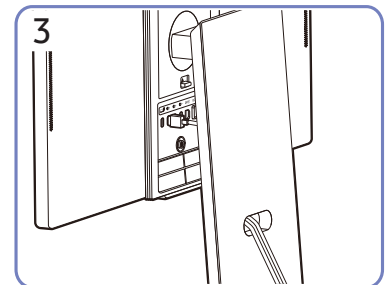
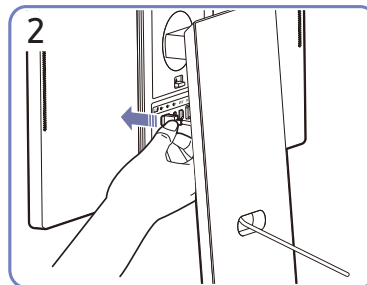


1. Свържете съответните кабели.
2. Изтеглете дясната страна на ДЪРЖАЧА НА СТОЙКАТА ЗА КАБЕЛИ, за да го отстраните от стойката. Лявата страна на кабела може да се повреди, ако се издърпа със сила.
3. Поставете двата кабела в държача за кабели на стойката (ДЪРЖАЧ НА СТОЙКАТА ЗА КАБЕЛИ), за да организирате кабелите както е показано на фигурата. Сглобяването е завършено.

S27CM80\*  
S32CM80\*



S27C90\*



1. Прокарайте кабелите през отвора на стойката.
2. Свържете кабелите със съответните портове.
3. Организирайте кабелите, като ги прокарате през отвора на стойката, както е показано на фигурите.

# Предпазни мерки и бележки

Можете да получите инструкции и информация, които трябва да прочетете след инсталирането.

## Прочетете, след като монтирате продукта

Прочетете тази информация, преди да монтирате продукта.

### Размери на картината и входни сигнали

[Размер картина](#) се прилага за текущия източник. Приложените [Размер картина](#) остават в сила при всяко избиране на този източник, ако не го смените.

Входен сигнал	Размер картина	Серия		
		M5	M7/M8	S9
HDMI (720p)	16:9, 4:3	0	0	-
HDMI (1080p)	16:9, 4:3	0	0	-
HDMI (1920 x 800p @ 60Hz)	21:9	0	-	-
HDMI (3840 x 2160p)	16:9	-	0	-
HDMI (3840 x 1600p @ 60Hz)	21:9	-	0	-
HDMI (3840 x 1080p @ 60Hz)	32:9	-	0	-
USB (720p)	16:9, 4:3	0	0	-
USB (3840 x 2160p @ 24/30 Hz)	16:9	-	0	-
USB (3840 x 2160p @ 60 Hz)	16:9	-	0	-
USB Type-C (720p)	16:9, 4:3	-	0	-
USB Type-C (1080p @ 60Hz)	16:9, 4:3	-	0	-
USB Type-C (3840 x 2160p @ 60Hz)	16:9	-	0	-
USB Type-C (3840 x 1600p @ 60Hz)	21:9	-	0	-
USB Type-C (3840 x 1080p @ 60Hz)	32:9	-	0	-
Thunderbolt 4 (720p)	16:9	-	-	0
Thunderbolt 4 (1080p @ 60Hz)	16:9	-	-	0
Thunderbolt 4 (3840 x 1600p @ 60Hz)	21:9	-	-	0
Thunderbolt 4 (3840 x 2160p @ 60Hz)	16:9	-	-	0
Thunderbolt 4 (5120 x 2880p @ 60Hz)	16:9	-	-	0
Thunderbolt 4 (3840 x 1080p @ 60Hz )	32:9	-	-	0
DisplayPort (720p)	16:9	-	-	0

Входен сигнал	Размер картина	Серия		
		M5	M7/M8	S9
DisplayPort (1080p @ 60Hz)	16:9	-	-	0
DisplayPort (3840 x 1600p @ 60Hz)	21:9	-	-	0
DisplayPort (3840 x 2160p @ 60Hz)	16:9	-	-	0
DisplayPort (5120 x 2880p @ 60Hz)	16:9	-	-	0
DisplayPort (3840 x 1080p @ 60Hz)	32:9	-	-	0

 Входящите портове на външните устройства могат да са различни според модела и географския регион.

 Предлаганият [Размер картина](#) може да се различава в зависимост от външното устройство.

## Поддържани разделителни способности при приемане на UHD сигнали

Проверете поддържаната разделителна способност при приемане на UHD сигнали.

- Разделителна способност: 3840 x 2160p (серии M7/M8), 5120 x 2880p (серия S9)

### Ако Входен сигнал плюс е зададено на Изкл.

Скорост на кадри (fps)	Цветова дълбочина/цветова субдискретизация	RGB 4:4:4	YCbCr 4:4:4	YCbCr 4:2:2	YCbCr 4:2:0
50 / 60	8 бит	-	-	-	0

### Ако Входен сигнал плюс е зададено на Вкл.



Скорост на кадри (fps)	Цветова дълбочина/цветова субдискретизация	RGB 4:4:4	YCbCr 4:4:4	YCbCr 4:2:2	YCbCr 4:2:0
50 / 60	8 бит	0	0	0	0
	10 бит	-	-	0	0

 За USB-C не се поддържа YCbCr 4:2:0.

# Прочетете преди свързване на компютър (поддържани разделителни способности)

Проверете поддържаната разделителна способност при приемане на сигнали от компютър.

Когато свържете продукта към компютър, настройте разделителната способност на видео картата на една от стандартните разделителни способности, посочени в таблицата на следващите страници. Продуктът ще се настрои на избраната от вас разделителна способност. Имайте предвид, че оптималните и препоръчителни разделителни способности са 1920 x 1080 при 60 Hz (серия M5), 3840 x 2160 при 60 Hz (серии M7/M8), 5120 x 2880 при 60 Hz (серия S9). Избирането на разделителна способност, която не е включена в таблицата, може да доведе до празен екран или включване само на сензора на дистанционното управление. Направете справка в ръководството за потребителя на графичната карта за съвместими разделителни способности.

-  При активен **Входен сигнал плюс** оптималните разделителни способности са 3840 x 2160 при 60 Hz (серии M7/M8) и 5120 x 2880 при 60 Hz (серия S9). При деактивиран **Входен сигнал плюс** оптималната разделителна способност е 3840 x 2160 при 30 Hz.
-  Ако е зададена не поддържана разделителна способност, може да се появи съобщението „**Не се поддържа**“ или да възникне шум на екрана. Уверете се, че сте задали поддържана разделителна способност.
-  Входящите портове на външните устройства могат да са различни според модела и географския регион.

## VESA DMT

Разделителна способност (точки x редове)	Формат на дисплея	Хоризонтална честота (KHz)	Вертикална честота (Hz)	Тактова честота (MHz)	Поляритет (хоризонтален / вертикален)	Порт		
						HDMI	DP	USB Type-C/ Thunderbolt 4
640 x 480	60 Hz	31,469	59,940	25,175	- / -	0	0	0
640 x 480	75 Hz	57,500	75,000	31,500	- / -	0	0	0
800 x 600	60 Hz	37,879	60,317	40,000	+ / +	0	0	0
800 x 600	72 Hz	48,077	72,188	50,000	+ / +	0	0	0
800 x 600	75 Hz	46,875	75,000	49,500	+ / +	0	0	0
1024 x 768	60 Hz	48,363	60,004	65,000	- / -	0	0	0
1024 x 768	70 Hz	56,476	70,069	75,000	- / -	0	0	0
1024 x 768	75 Hz	60,023	75,029	78,750	+ / +	0	0	0
1152 x 864	75 Hz	67,500	75,000	108,000	+ / +	0	0	0
1280 x 720	60 Hz	45,000	60,000	74,250	+ / +	0	0	0
1280 x 800	60 Hz	49,702	59,810	83,500	- / +	0	0	0
1280 x 1024	60 Hz	63,981	60,020	108,000	+ / +	0	0	0
1280 x 1024	75 Hz	79,976	75,025	135,000	+ / +	0	0	0
1440 x 900	60 Hz	55,935	59,887	106,500	- / +	0	0	-
1600 x 900	60 Hz	60,000	60,000	108,000	+ / +	0	0	0
1680 x 1050	60 Hz	65,290	59,954	146,250	- / +	0	0	0
1920 x 1080	60 Hz	67,500	60,000	148,500	+ / +	0	0	0

## VESA CVT

Разделителна способност (точки x редове)	Формат на дисплея	Хоризонтална честота (KHz)	Вертикална честота (Hz)	Тактова честота (MHz)	Поляритет (хоризонтален / вертикален)	Порт		
						HDMI	DP	USB Type-C/ Thunderbolt 4
1920 x 800	60 Hz	49,279	59,877	102,500	+ / -	0	0	0
**1920 x 800	50 Hz	27,885	49,883	58,000	+ / -	0	0	0
1920 x 540	60 Hz	33,534	59,989	69,750	+ / -	0	0	0
*2560 x 1440	60 Hz	88,787	59,951	241,500	+ / -	0	0	0

 \*: Този входен сигнал се поддържа само от серии M7/M8/S9.

 \*\*: Този входен сигнал се поддържа само от серия M5.

# Поддържани разделителни способности за видео сигнали

Проверете поддържаната разделителна способност при приемане на видео сигнали.

## СТА-861

Разделителна способност (точки x редове)	Формат на дисплея	Хоризонтална честота (KHz)	Вертикална честота (Hz)	Тактова честота (MHz)	Поляритет (хоризонтален / вертикален)	Порт		
						HDMI	DP	USB Type-C/ Thunderbolt 4
720 x 576	50 Hz	31,250	50,000	27,000	- / -	0	0	-
720 x 480	60 Hz	31,469	59,940	27,000	- / -	0	0	-
1280 x 720	50 Hz	37,500	50,000	74,250	+ / +	0	0	-
1280 x 720	60 Hz	45,000	60,000	74,250	+ / +	0	0	0
1920 x 1080	24 Hz	27,000	24,000	74,250	+ / +	0	0	-
1920 x 1080	25 Hz	28,125	25,000	74,250	+ / +	0	0	-
1920 x 1080	30 Hz	33,750	30,000	74,250	+ / +	0	0	-
1920 x 1080	50 Hz	56,250	50,000	148,500	+ / +	0	0	-
1920 x 1080	60 Hz	67,500	60,000	148,500	+ / +	0	0	-
*3840 x 2160	24 Hz	54,000	24,000	297,000	+ / +	0	0	-
*3840 x 2160	25 Hz	56,250	25,000	297,000	+ / +	0	0	-
*3840 x 2160	30 Hz	67,500	30,000	297,000	+ / +	0	0	0
*3840 x 2160	50 Hz	112,500	50,000	594,000	+ / +	0	0	0
*3840 x 2160	60 Hz	135,000	60,000	594,000	+ / +	0	0	0


 \*: Този входен сигнал се поддържа само от серии M7/M8/S9.

 Входящите портове на външните устройства могат да са различни според модела и географския регион.

## Списък на графичните карти, поддържащи HDR10

HDR10 е достъпен само на системи с Windows 10, оборудвани с графични карти, които поддържат Play Ready 3.0 Digital Rights Management (за защитено съдържание в HDR). За HDR10 използвайте описаните по-долу графични карти.

- NVIDIA GeForce 1000 series или по-висока категория
- AMD Radeon™ RX 400 series или по-висока категория
- Intel UHD Graphics 600 series или по-висока категория

 Препоръчват се графични карти, които поддържат 10-битово декодиране с хардуерно ускорение за HDR видео кодеци.



# Спецификации

## Общи

Име на модел		S27CM50*	S32CM50*	
Размер		Клас 27 (27,0 in / 68,6 cm)	Клас 32 (31,5in / 80,1 cm)	
Площ на екрана		597,888 mm (хоризонтал) x 336,312 mm (вертикал)	698,4 mm (хоризонтал) x 392,85 mm (вертикал)	
Стъпка на пикселите		0,1038 mm (хоризонтал) x 0,3114 mm (вертикал)	0,12125 mm (хоризонтал) x 0,36375 mm (вертикал)	
Максимална честота за пикселите		148,5 MHz		
Синхронизация (Спецификация на ПАНЕЛ)	Хоризонтална честота	67.5 KHz		
	Вертикална честота	60 Hz		
Разделителна способност	Оптимална разделителна способност	1920 x 1080 при 60 Hz		
	Максимална разделителна способност			
Име на модел		S27CM70* / S27CM80*	S32CM70* / S32CM80*	S27C90*
Размер		Клас 27 (26,9 in / 68,4 cm)	Клас 32 (31,5 in / 80,0 cm)	Клас 27 (26,9 in / 68,4 cm)
Площ на екрана		596,736 mm (хоризонтал) x 335,664 mm (вертикал)	697,306 mm (хоризонтал) x 392,234 mm (вертикал)	596,736 mm (хоризонтал) x 335,664 mm (вертикал)
Стъпка на пикселите		0,1554 mm (хоризонтал) x 0,1554 mm (вертикал)	0,18159 mm (хоризонтал) x 0,18159 mm (вертикал)	0,11655 mm (хоризонтал) x 0,11655 mm (вертикал)
Максимална честота за пикселите		597,08 MHz	940 MHz	
Синхронизация (Спецификация на ПАНЕЛ)	Хоризонтална честота	147.78 ~ 148.38 kHz		30 ~ 180 kHz
	Вертикална честота	60 Hz		30 ~ 75 Hz
Разделителна способност	Оптимална разделителна способност	3840 x 2160 при 60 Hz		5120 x 2880 при 60Hz
	Максимална разделителна способност			

<p><b>Захранване</b></p>	<p>AC100-240V~ 50/60Hz</p> <p>Вижте етикета със спецификации отзад на продукта, тъй като стандартното напрежение може да е различно за различните държави. (Поддържани модели: S27CM50* / S32CM50*)</p> <p>На база на променливотоковото напрежение на адаптера. Направете справка в етикета на продукта за постояннотоковото напрежение. (Поддържани модели: S27CM70* / S32CM70* / S27CM80* / S32CM80* / S27C90*)</p>
<p><b>Конектори на сигнал</b></p>	<p>M5 series : HDMI</p> <p>M7/M8 series : HDMI, USB-C</p> <p>S9 series : Thunderbolt/USB-C, DisplayPort</p>
<p><b>Условия на околната среда</b></p>	<p>Работа</p> <p>Температура: 10 °C до 40 °C (50 °F до 104 °F)</p> <p>Влажност: 10% до 80%, без конденз</p> <hr/> <p>Съхранение</p> <p>Температура: -20 °C до 45 °C (-4 °F до 113 °F)</p> <p>Влажност: 5% до 95%, без конденз</p>

- **Plug-and-Play**

Този продукт може да бъде инсталиран на всяка система, съвместима с Plug-and-Play (Включи и работи).

Двупосочният обмен на данни между продукта и компютърната система оптимизира настройките на продукта.

Инсталирането на продукта се извършва автоматично. Обаче може да персонализирате настройките за инсталиране по желание.

- **Панелни точки (пиксели)**

Поради естеството на производствения процес за този продукт, приблизително 1 пиксел на милион (1ppm) може да е по-ярък или по-тъмен на LCD панела. Това не влияе върху работата на продукта.

- Спецификациите подлежат на промяна без предизвестие с цел подобряване на качеството.

- За подробни спецификации на устройства посетете уеб сайта на Samsung.

- За да осъществите достъп до информацията за енергийно етикетиране за този продукт в европейския регистър на продуктите за енергийно етикетиране (EPREL), посетете [https://eprel.ec.europa.eu/qr/\\*\\*\\*\\*\\*](https://eprel.ec.europa.eu/qr/*****),

където \*\*\*\*\* е регистрационният номер по EPREL на продукта. Можете да намерите регистрационния номер върху етикета с клас на продукта.

# Приложение

## Отговорност за платената услуга (цена за клиентите)

Когато услугата се изисква, независимо че е в гаранция, може да ви таксуваме за посещение от сервизен техник в следните случаи.

### Без производствен дефект

Почистване на устройството, настройка, обяснение, повторно инсталиране и др.

- Ако е поискано от технически специалист да даде инструкции относно използването на продукта или той просто настрои опциите, без да разглобява продукта.
- Ако под влияние възникнат фактори на околната среда, които предизвикват появата на дефект (интернет, антена, сигнал по кабел и др.)
- Ако устройството бъде преинсталирано или допълнително свържете устройства след първоначално настройване на закупения продукт.
- Ако даден продукт се преинсталира с цел да бъде преместен на друго място или да се преместят в друга къща.
- Ако клиентът поиска инструкции относно начина на употреба на продукт на друга компания.
- Ако клиентът поиска инструкции относно начина на употреба поради досег с продукт на друга компания.
- Ако клиент поиска инсталиране на софтуера и настройка на продукта.
- Ако сервизният специалист отстрани/почисти праха или наличните чужди материали в устройството.
- Ако клиент поиска допълнително инсталация, след закупуване на продукт от онлайн магазин за пазаруване у дома.

### Повреда на продукта, причинена от клиента


Повреда на продукта, причинена от неправилно боравене на клиента или грешен тип хартия.

Ако повредата на продукта е причинена от;

- Външен удар или изпускане.
- Използването на консумативи или отделно продавани продукти, които не са препоръчани от Samsung.
- Ремонтни дейности, извършени от лица, които не са с инженерен опит и работят за външна обслужваща компания или партньор на Samsung Electronics Co., Ltd.
- Повторно моделиране или ремонт на продукта, извършен от клиента.
- Използването му с неточно напрежение или некоректни електрически връзки.
- Неспазване на предупрежденията, указани в ръководството на потребителя.

### Други

- Ако продуктът се повреди следствие на природно бедствие. (гръмотевична буря, земетресение, наводнение и др.)
- Ако всички консумативи са изчерпани. (батерия, тонер, флуоресцентни лампи, глава, вибрираща част, лампа, филтър, ролка и др.)

 Ако клиентът заяви услуга при условие, че продуктът няма никакъв дефект, за извършването на услугата може да се начисли такса. Затова, моля, най-напред прочетете ръководството на потребителя.