

TOLSEN **FX** FORCE XPRESS

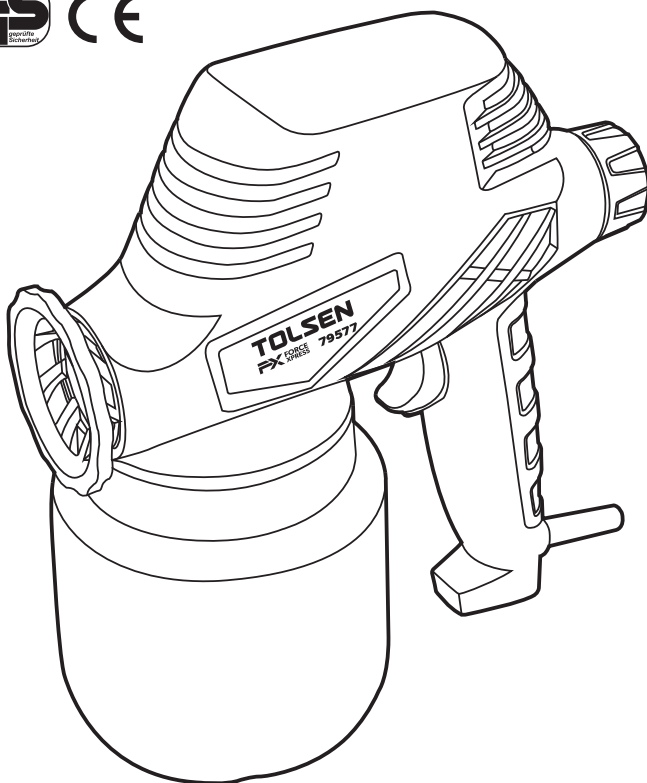
79577

Пистолет за боядисване

110W



www.tuv.com
ID: 1419050893



ЗАПАЗЕТЕ ТАЗИ ИНСТРУКЦИЯ!

ПРЕВОД НА ОРИГИНАЛНАТА ИНСТРУКЦИЯ НА БЪЛГАРСКИ ЕЗИК

МЕРКИ ЗА БЕЗОПАСНОСТ

Инструкциите за мерки за безопасност против ел. удар, наранявания, пожар и др. посочени тук не покриват всички възможни случаи, така че трябва да се работи с концентрация и внимание.

ВНИМАНИЕ!

Почиствайте пистолета след всяко използване. Забавяне или неправилно почистване ще доведе до задръстване. Латекса засъхва бързо, при това вътре в пистолета.

Работно място

1. Работното място да бъде чисто и осветено.
2. Не работете в близост до експлозивни и леснозапалими материали.
3. Други хора и най-вече деца да бъдат далеч от работното място.

Мерки за безопасност по отношение на електричеството

1. Използвайте подходящ ел. контакт. Не преработвайте щепсела. Не ползвайте адаптори.
2. Не докосвайте заземени предмети тръби, радиатори, хладилници. Риск от токов удар.
3. Не излагайте машината на дъжди влага. Това повишава риска от токов удар.
4. Не наранявайте кабела, не го нагривайте, избягвайте остри предмети, не носете машината за кабела.
5. Навън използвайте подходящ удължител за външно ползване.
6. При неизбежна работа при влажна среда използвайте прекъсвач (GFCI)

Лична безопасност

1. Заемете стабилна стойка. Работете внимателно. Не работете, ако сте изморени, под въздействие на алкохол, наркотици или лекарства. Миг невнимание повишава риска от нараняване.
2. Облечете се родхоходящо. Не носете широки дрехи. Приберете косата.
Не носете бижута.
3. Не се навеждайте. Заемете стабилна стойка. Правилният баланс дава по-добър контрол при работа.
4. Носете защитни средства: ръкавици, маска, работни обувки и каска при нужда.
5. Носете защитни очила.



Използване и грижа за машината

1. Не форсирайте машината. Използвайте машината по предназначение.
2. Изключете от ел. мрежа преди ремонт, почестване, настройки и след ползване.
Това предотвратява риска от случаен пуск.
3. Съхранявайте машината на сигурно място, без достъп на деца и необучени хора.
4. Проверете преди работа за повреди, разхлабени връзки по машината.
Потърсете сервис при нужда.
5. Използвайте принадлежности, препоръчани от производителя. Неподходящи такива повишават риска от нараняване.

Сервиз

- а. Сервизирането да се извършва от специалисти
- б. Използвайте само оригинални резервни части

Специфични мерки за безопасност

1. Не излагайте машината на дъжд. Съхранявайте я на сухо.
2. Не пръскайте към запалими течности.
3. Не насочвайте към хора и животни.
4. Прочетете инструкциите относно почистващите разтвори. Не използвайте хлорирани разтвори (1-1-1 трихлоретилен и дихлорметан или метилен хлорид) за почистване на уреда.
Повече от pistolетите съдържат алуминий, който реагира с хлора.
5. Не насочвайте към хора.
6. Не пръскайте към опасни материали, като пестициди, киселини, корозивни материали и токсични химикали.
7. Боите и разтворите са опасни за вдишване и поглъщане. Не допускате и допир до кожата
При контакт веднага изплакнете с топла сапунена вода.
8. Поставете сигурно принадлежностите към машината преди работа.
9. Пазете етикетите по машината. Те носят важна информация.
10. Подгответе се за работа преди пуск. Избягвайте случаен старт.
11. Не оставяйте машината включена и без надзор.
12. Пазете далеч от деца.
13. Хора с пейсмейкър да се консултират с лекар, ако работят с машината. Електромагнитите могат да го повредят. Предпазвайте от предпоставки за токов удар.
14. Инструкциите за мерки за безопасност против ел. удар, наранявания, пожар и др. посочени тук не покриват всички възможни случаи, така че трябва да се работи с концентрация и внимание.



ЗАПАЗЕТЕ ТЕЗИ ИНСТРУКЦИИ

СПЕЦИФИКАЦИИ И РАБОТА

Почиствайте пистолета след всяко използване. Забавяне или неправилно почистване ще доведе до задръстване. Латекса засъхва бързо, при това вътре в пистолета.

Спецификации

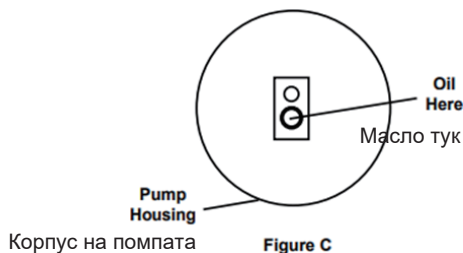
Захранване	220-240V~, 50Hz, 110W
Капацитет	800ml
Дебит	300ml/min
Мах. вискозитет	60din/sec
Дюза	Φ 0.8mm

Преди работа

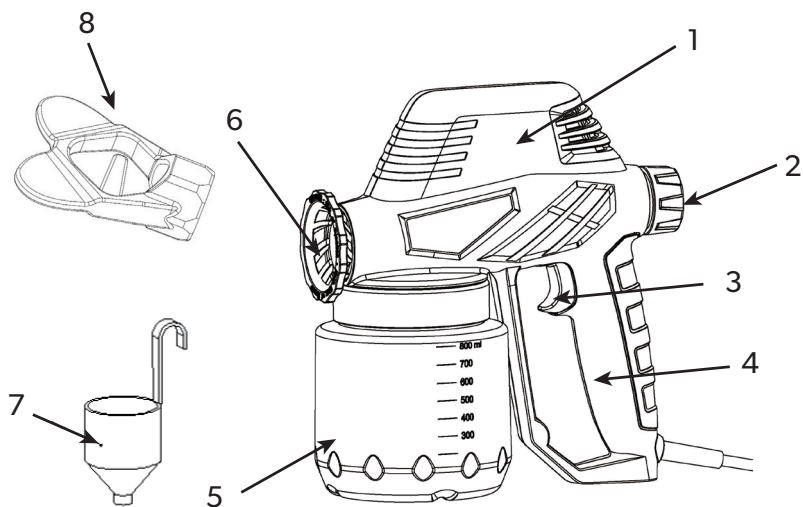
! Прочетете внимателно тази инструкция преди работа.

Важно: Не потапяйте уреда в течност

1. Изключете от мрежата.
2. Свалете контейнера.
3. Напълнете казанчето с топла сапунена вода и го поставете.
4. Поставете дюзата.
5. Включете към захранването.
6. Натиснете спусъка и пръскайте в съд, като разклащате уреда.
7. Напълнете с чиста топла вода.
- 8.
9. Изключете от захранването.
10. Махнете казанчето и подсушете всички части.
11. Капнете няколко капки масло, както е показано.
12. Сглобете отново уреда.



Компоненти



Описание	
1. Корпус	2. Настройка на струята
3. Спусък	4. Ръкохватка
5. Казанче	6. Дюза
7. Съд за вискозитет	8. Ключ за дюзата

Подготовка и настройване



ОПАСНОСТ-
НЕ ПРЪСКАЙТЕ КЪМ ЛЕСНОЗАПАЛИМИ ТЕЧНОСТИ

Важно: Този пистолет е предназначен за бои, политури и лакове на водна и маслена

ВАЖНО! Преди разреждане проверете вискозитета.

1. Прецедете материала през специална цедка или тензух.
2. Потопете изцяло съда за вискозитет в материала.
3. Вдигнете съда с боя и засечете за колко секунди ще изтече напълно.



4. Вижте таблицата за време по-долу

Материал	Време в секунди
Лак на водна основа	20 - 25
Емайл на маслена основа	18 - 22
Грунд	24 - 28
Грунд за дърво	28 - 35
Лак за дърво	Не се разрежда

Важно: Подходящият материал е от важно значение. Следвайте инструкциите на производителя. Боите се нансят правилно, ако са разреждени правилно.

5. При нужда разреждете.
6. Проверете вискозитета.
- 7.
8. Напълнете казанчето 3/4 и го монтирайте.
9. Поставете подходящата дюза като я монтирате с ключа.
10. Включете към ел. мрежа.

Важно: За тавани поставете първо гъвкавото удължение /ако моделът го има/

Настройки

1. Тествайте консистенцията като пръснете пробно някъде.
2. Настройте с регулатора, докато се получи нужната струя.



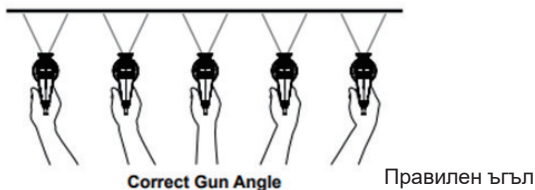
Грубо Правилно Финно

Техника на боядисване

При първо пълнене, може да минат 30 сек. след като сте натиснали спусъка до началото на пръскане.

ВАЖНО: Правилните техники на пръскане са решаващи за добрите резултати.

1. Дръжте пистолета изправен и под прав ъгъл спрямо пръсканата повърхност.



Местете ръката си, а не китката. Насочете към повърхността и поддържайте постоянна дистанция и скорост.

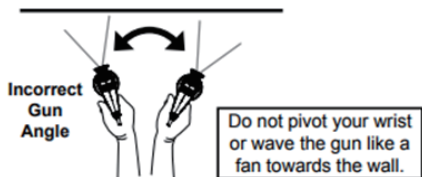


Figure G: Spray Gun Angle - top view

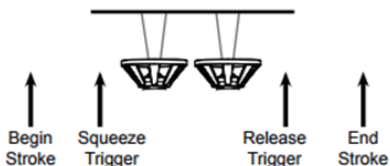
2. Използвайки двете си ръце, като с едната придържате казанчето, насочете дюзата към боядисваната повърхност.

ВАЖНО: Не спирайте при боядисване

Боята засъхва бързо и образува кора, ако не се почисти веднага.

3. Леко натиснете спусъка и движете пистолета с паралелни движения. Поддържайте 25-30 см дистанция, в зависимост от боята и струята.

4. Започнете да движите пистолета преди да натиснете спусъка. При завършване, отпуснете спусъка, докато все още движите пистолета. Виж фиг. долу. По този начин избягвате натрупване на повече боя на едно място. Не спирайте да движите пистолета при боядисване.



Започнете Натиснете спусъка Отпуснете спусъка Спрете

Важно: Скоростта на движение, регулатора и разстоянието определят колко боя ще нанесете.

По-добре два тънки, отколкото един дебел слой.

5. Поддържайте казанчето пълно. Не го изпръсквайте докрай.

6. След работа отпуснете ключа, освободете налягането и изключете.

7. Почиствайте пистолета след всяко използване. Забавяне или неправилно почистване ще доведе до задръстване. Латекса засъхва бързо, при това вътре в пистолета.

Почистване



РИСК ОТ ЕКСПЛОЗИЯ - НЕ ПРЪСКАЙТЕ ЛЕСНОЗАПАЛИМИ МАТЕРИАЛИ

- a. Следвайте инструкциите за почистване.
- b. Измивайте металните съдове, в които сте съхранявали почистващи препарати.
- c. Не работете при леснозапалима среда.
- d. Имайте под ръка пожарогасител.

Почистващ препарат

на производителя.

След всяка употреба

ВАЖНО: Не потапяйте пистолета в почистващия препарат.

1. Изключете от захранването.
2. Използвайте подходящ препарат.
3. Свалете казанчето.
4. Отстранете засмукващия маркуч.
5. Излейте боята от казанчето и почистете него и маркуча с препарат.
6. Поставете маркуча, напълнете казанчето с препарат и го поставете.
7. Включете в захранването.
8. Изпръскайте препаратата в съд като разклащате пистолета.
Повторете при нужда.
9. Отстранете дюзата и я потопете в препаратата. Изплакнете с топла вода.
10. Ако преминавате от боя на маслена към боя на водна основа, след почистване с препарат, повторете стъпки 3 - 9 с топла сапунена вода.
11. Изключете от захранването.
12. Свалете казанчето и маркуча, изплакнете с топла вода и ги подсушете.
Поставете масло както е показано по-долу.
13. Уверете се, че всички части са сухи и чисти и сглобете.

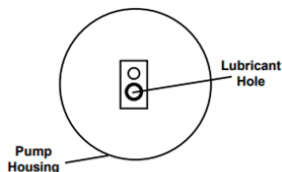


Figure 1

NOTICE

Clean the Spray Gun IMMEDIATELY after EVERY use.
Delayed or inadequate cleaning will permanently clog the Spray Gun.
Latex paint hardens quickly and permanently inside Spray Gun.

Почиствайте пистолета след всяко използване. Забавяне или неправилно почистване ще доведе до задръстване. Латекса засъхва бързо, при това вътре в пистолета.

Почистване на дюзата

Важно: Буталото, пружината и цилиндъра са едно цяло. Не ги разглобявайте.

1. Разхлабете предпазителя на дюзата.
2. С ключа развийте дюзата. Отстранете предпазителя..
3. Поставете всички части в препарта. При нужда използвайте мека четка.
4. Уверете се, че всички части са чисти.
5. Изплакнете с топла вода и подсушете.
6. Поставете няколко капки масло м отворите.
7. Сглобете.

Важно: Когато монтирате дюзата, позицията на омаслителните отвори трябва да сочи надолу за да съвпадат с тези на корпуса под помпата.

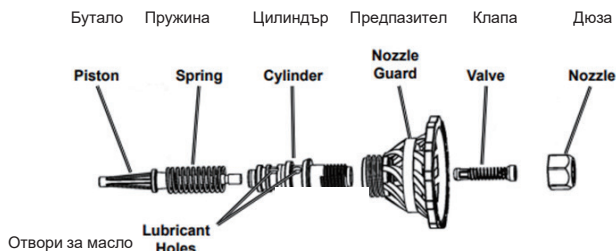


Figure J

Инструкции за поддръжка



Процедури, неописани тук, да се извършват от сервизни техници.

⚠ WARNING

ЗА ПРЕДОТВРЯВАНЕ НА НАРАНЯВАНЕ: Изключете от ел. мрежа и освободете налягането преди действия по ремонт или поддръжка.

Не използвайте повредено оборудване. Ако усетите странен шум или вибрации, отстранете проблема преди работа.

Проверка

Преди всяка употреба проверете общото състояние на машината:

- разхлабени винтове
- проблеми с движещите се части
- задръстена дюза,
- счупени или огънати части
- други проблеми

Съхранение

Съхранявайте на сухо, далеч от деца.

Решаване на проблеми

Проблем	Възможна причина	Решение
Изплюва боята	1. Ниско ниво в казанчето. 2. Наклонено казанче. 3. Недобре поставено казанче 4. Задръстена дюза	1. Допълнете. 2. Дръжте изправено. 3. Поставете правилно/ затегнете 4. Почистете дюзата
Не пръска	1. Няма захранване. 2. Боята е гъста. 3. 4.	1. Проверете кабела. 2. Разредете. 3. / 4.
Разпръсква боята в различни посоки.	1. Неправилна скорост 2. Неправилна дистанция 3. Висок приток на въздух. 4.	1. Движете правилно и паралелно. 2. Коригирайте дистанцията 3. Намалете притока на въздух. 4.
Теч	1. Замърсена дюза. 2. Повредена/ износена дюза	1. Почистете. 2. Сменете дюзата.



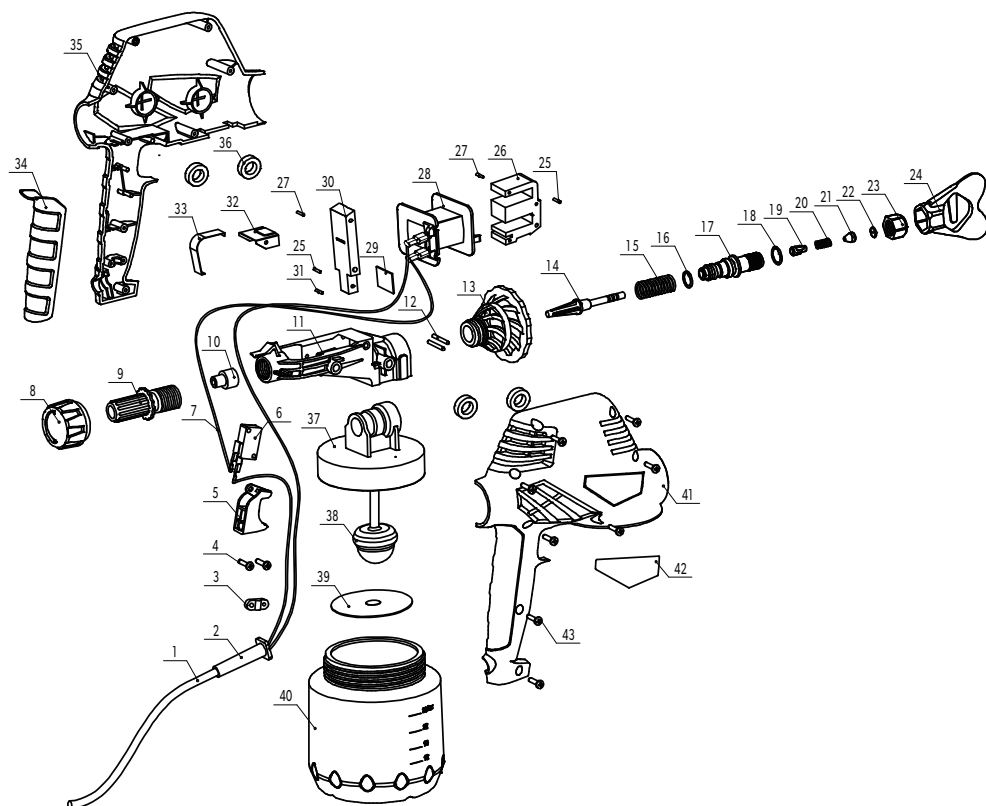
Прочетете внимателно

При повреда посетете оторизиран сервиз. Използвайте машината по предназначение съгласно инструкциите. Използвайте само оригинални резервни части и консумативи.

СПИСЪК НА РЕЗЕРВНИТЕ ЧАСТИ

NO.	Description	Qty	NO.	Description	Qty
1	Cord set	1	23	Nozzle	1
2	Sleeve	1	24	Spanner	1
3	Cord Fixing	1	25	Rivet	2
4	Screw	2	26	Steel sheet	1
5	Tigger	1	27	Rivet	2
6	Switch	1	28	Bobbin	1
7	Internal Wire	1	29	Rubber Sheet	1
8	Knob	1	30	E steel sheet	1
9	Shaft	1	31	Rivet	1
10	Rubber tip	1	32	Core clip	1
11	Base	1	33	Leaf spring	1
12	Spring Rivet	2	34	grip	1
13	Guard	1	35	Enclosure A	1
14	Rod	1	36	Shock absorber	4
15	Spring	1	37	Container holder	1
16	O ring	1	38	Suction tube	1
17	Cylinder	1	39	Container seal	1
18	O ring	1	40	Container	1
19	Hermetic end	1	41	Enclosure B	1
20	Spring	1	42	Label	2
21	Reek park	1	43	Screw	8
22	Spray sheet	1			

CXEMA



EC DECLARATION OF CONFORMITY

SPRAY GUN TOLSEN 79577, 79578, 79579

We, Jiangsu Universal Industrial Co. Ltd. certify hereby that the product described is in conformity with the following Directives and Standards of the European Parliament and of the Council:

According to: 2006/42/EC 2014/30/EU 2011/65/EU EN 60745-1:2009+A11:2010 EN 55014-1:2017 EN 55014-2:2015 EN 61000-3-2:2014 EN 61000-3-3:2013 EN 50581:2012

Place of issue: Zhangjiagang, China

For and of behalf of

Date of issue:

Jiangsu Universal Industrial Co. Ltd

12.02.2020

Authorized Signature:



ДЕКЛАРАЦИЯ ЗА СЪОТВЕТСТВИЕ

ПИСТОЛЕТ ЗА БОЯДИСВАНЕ TOLSEN 79577, 79578, 79579

Ние, Jiangsu Universal Industrial Co. Ltd. декларираме, че посоченият продукт съответства на следните директиви и стандарти Европейския Парламент и Съвет:

В съответствие с Директиви: 2006/42/EC 2014/30/EU 2011/65/EU EN 60745-1:2009+A11:2010 EN 55014-1:2017 EN 55014-2:2015 EN 61000-3-2:2014 EN 61000-3-3:2013 EN 50581:2012

Място на издаване:

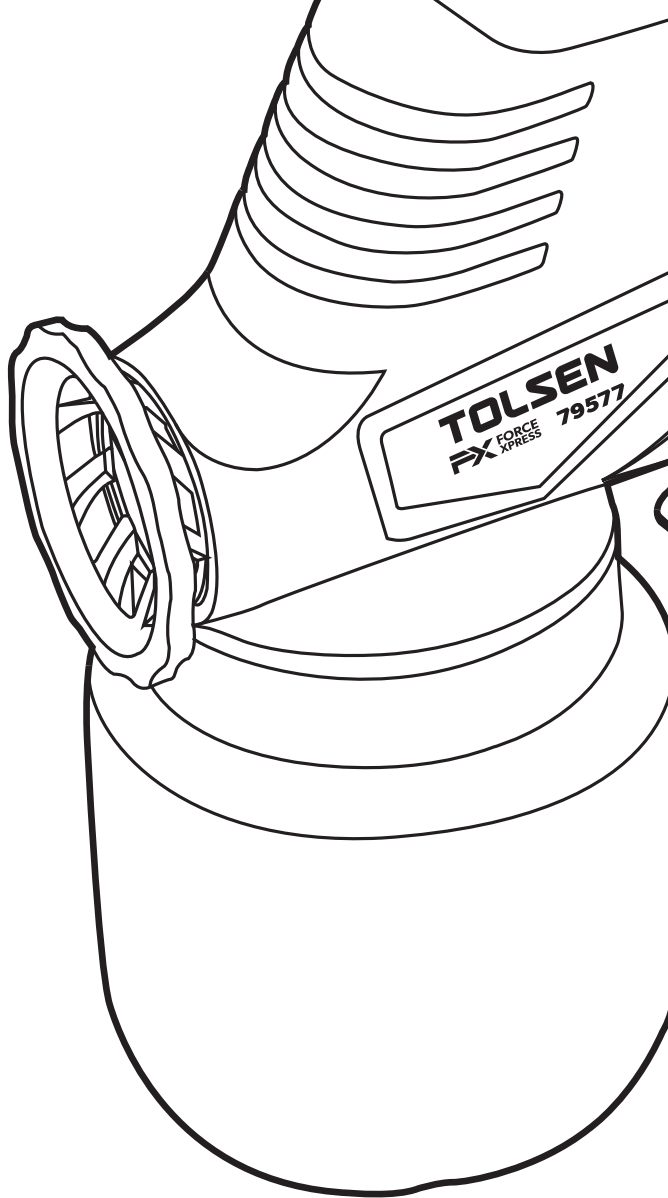
Жангджианганг, Китай

От името на:

Дата на издаване: 12.02.2020 г.

Jiangsu Universal Industrial Co. Ltd.

Оторизиран подпис:



**TOLSEN TOOLS
CO.,LIMITED**

www.tolsentools.com

TOLSEN is a trademark or
registered trademark of TOLSEN
TOOLS. All rights reserved.
MADE IN CHINA

