

Ръководство за потребителя

S55CG97*

Цветът и обликът могат да се различават в зависимост от продукта, а спецификациите подлежат на промяна без предизвестие с оглед подобряване на работата.

Съдържанието на това ръководство подлежат на промяна без предизвестие с цел да се подобри качеството.

Може да се начисли административна такса в следните ситуации:

(а) Извикан е техник по ваше настояване и няма дефект в продукта (т.е. не сте прочели ръководството за потребителя).

(б) Занасяте уреда в сервизен център, но не е установен дефект в продукта (т.е. не сте прочели ръководството за потребителя).

Ще бъдете информирани за административната такса преди посещението на техника.

© Samsung

Samsung притежава авторските права върху това ръководство.

Използването или възпроизвеждането на това ръководство или части от него без разрешението на Samsung е забранено.

Търговски марки, различни от тези на Samsung, са собственост на съответните им притежатели.

Съдържание

Преди да използвате продукта

Мерки за безопасност

- 3 Електричество и безопасност
- 4 Инсталиране
- 5 Действие

Почистване

Правилна стойка на тялото при използване на устройството

Подготовка

Инсталиране

- 9 Прикрепяне на стойката
- 10 Предпазни мерки при преместване на продукта
- 11 Проверка на пространството около продукта
- 11 Регулиране на наклона и височината на продукта
- 13 Завъртане на продукта
- 15 Прикрепяне на СТОЙКАТА ЗА СТЕНА

контролния панел

Свързване

Свързване на продукта към One Connect

Предоставяне на правилна вентилация на продукта

Портове

- 21 Свързване на устройството с компютър чрез USB концентратор

Подреджане на свързаните кабели

Предпазни мерки и бележки

Прочетете, след като монтирате продукта

- 23 Размери на картината и входни сигнали

Прочетете преди свързване на компютър (поддържани разделителни способности)

- 24 VESA DMT
- 25 VESA CVT

Поддържани разделителни способности за видео сигнали

- 26 CTA-861

Спецификации

Общи

Приложение

Отговорност за платената услуга (цена за клиентите)

- 29 Без производствен дефект
- 30 Повреда на продукта, причинена от клиента
- 30 Други

FreeSync (за графична карта AMD)

- 32 Моделите в списъка с графични карти поддържат FreeSync

Преди да използвате продукта







Мерки за безопасност

Предупреждение

Ако инструкциите не се спазват, е възможно да бъде причинено сериозно нараняване или смърт.

Внимание

Ако инструкциите не се спазват, може да се причини нараняване или щети по собствеността.

ВНИМАНИЕ			
ОПАСНОСТ ОТ ЕЛЕКТРИЧЕСКИ УДАР. НЕ ОТВАРЯЙТЕ.			
ВНИМАНИЕ: ЗА ДА НАМАЛИТЕ ОПАСНОСТТА ОТ ТОКОВ УДАР, НЕ ИЗВЖДАЙТЕ КАПАКА (ИЛИ ЗАДНИЯ КАПАК). ВЪТРЕ НЯМА ЧАСТИ, КОИТО ДА СЕ ЗАМЕНЯТ ОТ ПОТРЕБИТЕЛЯ. ЗА СЕРВИЗИРАНЕ СЕ ОБЪРНЕТЕ КЪМ КВАЛИФИЦИРАН ПЕРСОНАЛ.			
	Този символ показва, че вътре има високо напрежение. Опасно е да осъществявате какъвто и да е било контакт с вътрешната част на продукта.		АС напрежение: Номиналното напрежение, маркирано с този символ, е АС напрежение.
	Този символ показва, че в продукта е включена важна документация за работата и поддръжката.		DC напрежение: Номиналното напрежение, маркирано с този символ, е DC напрежение.
	Продукт от клас II: Този символ показва, че не е необходимо заземяване с цел безопасност. Ако този символ не се намира на продукт със захранващ кабел, продуктът ТРЯБВА да има надеждна връзка със защитно заземяване (нула).		Внимание. Направете справка с инструкциите за използване: Този символ показва, че трябва да направите справка в ръководството за потребителя за допълнителна информация относно безопасността.

Електричество и безопасност

Предупреждение

- Не използвайте повреден захранващ кабел или щепсел, нито разхлабен контакт.
- Не включвайте няколко продукта в един и същ контакт.
- Не пипайте захранващия щепсел с мокри ръце.
- Включвайте щепсела докрай, за да не е неустойчив.
- Включвайте щепсела в заземен електрически контакт (само изолирани устройства от тип 1).

- Не огъвайте и не дърпайте със сила захранващия кабел. Внимавайте да не оставяте захранващия кабел под тежки предмети.
- Не поставяйте захранващия кабел или устройство в близост до топлинни източници.
- Почиствайте праха около клемите на щепсела или контактите със суха кърпа.

Внимание

- Не изключвайте захранващия кабел, докато устройството работи.
- Използвайте само захранващия кабел, предоставен от Samsung. Не използвайте захранващия кабел с други устройства.
- Старайте се нищо да не възпрепятства мястото, където щепселът се включва в контакта.
 - За да понижите мощността, подавана към устройството при появата на проблем, трябва да изключите захранващия кабел.
- Дръжте щепсела, когато изключвате захранващия кабел от контакта.

Инсталиране

Предупреждение

- Не поставяйте свещи, устройства за отблъскване на насекоми или цигари върху устройството. На поставяйте продукта в близост до топлинни източници.
- Пазете опаковката извън обсега на деца.
 - Децата може да се задушат.
- Не поставяйте устройството върху нестабилна или вибрираща повърхност (нестабилен рафт, повърхност под наклон и др.).
 - Устройството може да падне и да се повреди и/или да нарани някой.
 - Използването на устройството на места с прекомерна вибрация може да го повреди или да причини пожар.
- Не монтирайте устройството в автомобил или на място, изложено на прах, влага (капане на вода и др.), масло или дим.
- Не излагайте устройството на пряка слънчева светлина, топлина или нагорещени предмети като кухненска печка.
 - Продължителността на живот на устройството може да бъде намалена или да възникне пожар.
- Не включвайте устройството в близост до малки деца.
 - Устройството може да падне и да нарани дете.
- Хранителното масло (например соево олио) може да повреди или деформира продукта. Съхранявайте продукта далеч от замърсяване с масло. Освен това не монтирайте и не използвайте продукта в кухнята или близо до кухненската печка.

Внимание

- На изпускате уреда, докато го премествате.
- Не поставяйте устройството върху предната му страна.
- Когато поставяте устройството върху шкаф или рафт, проверявайте дали долния ръб на предната част на устройството не се подава навън.
 - Устройството може да падне и да се повреди и/или да нарани някой.
 - Поставяйте устройството само върху шкафове или рафтове с подходящ размер.
- Поставете внимателно продукта.
 - Това може да причини неизправност в устройството или нараняване.
- Инсталирането на устройството на необичайно място (място, изложено на голямо количество фин прах, химически вещества, екстремни температури или значителна влага, или място, където устройството трябва да работи непрекъснато за продължителен период от време) може сериозно да влоши работните му характеристики.
 - Непременно преди да извършите монтаж направете справка с център за обслужване на клиенти на Samsung, ако искате да поставите устройството на такова място.
- Преди да сглобите уреда, поставете уреда долу върху плоска и стабилна повърхност, така че екранът да сочи надолу.
 - Уредът е извит. Ако уредът се подлага на натиск, когато е върху равна повърхност, това може да го повреди. Когато продуктът е на земята с лице нагоре или надолу, не го подлагайте на натиск.

Действие

Предупреждение

- Това устройство е под високо напрежение. Никога не разглобявайте, ремонтирайте или модифицирайте продукта сами.
 - За извършване на ремонт се обърнете към център за обслужване на клиенти на Samsung.
- За да преместите устройството, най-напред разкачете всички кабели от него, включително захранващия кабел.
- Ако устройството издава необичайни звуци, усетите миризма на изгоряло или забележите, че пуши, изключете незабавно захранващия кабел и се свържете с център за обслужване на клиенти на Samsung.
- Не позволявайте деца да се провесват на устройството или да се покатерват върху него.
 - Децата може да се наранят сериозно.
- Ако изпуснете устройството или външната повърхност се повреди, изключете захранването и след това захранващия кабел. След това се свържете с център за обслужване на клиенти на Samsung.
 - Продължителната употреба може да причини пожар или токов удар.

- Не поставяйте тежки предмети, които децата обичат (играчки, сладки неща и др.) върху устройството.
 - Устройството или тежките предмети могат да паднат, докато децата се опитват да достигнат играчката или сладките неща, което да доведе до сериозно нараняване.
- По време на разразила се буря със светкавици или гръмотевици, изключете устройството и извадете захранващия кабел от контакта.
- Не изпускайте предмети върху устройството и не прилагайте натиск.
- Не премствайте устройството, като дърпате захранващия или друг кабел.
- Ако откриете изтичане на газ, не докосвайте продукта или щепсела. Незабавно осигурете вентилация на мястото.
- Не повдигайте и не премествайте устройството, като дърпате захранващия или друг кабел.
- Не използвайте и не съхранявайте избухлив спрей или запалими материали близо до уреда.
- Проверете дали вентилационните отвори не са блокирани от покривка на маса или пердета.
 - Повишената вътрешна температура може да причини пожар.
- Не пъхайте никакви метали (клучки за хранене, монети, фиби за коса и др.) или запалими предмети (хартия, кибрит и др.) в устройството (през вентилационните отвори или входните/изходните гнезда и др.).
 - Непременно изключете устройството и захранващия му кабел, ако в него навлезе вода или други външни частици. След това се свържете с център за обслужване на клиенти на Samsung.
- Не поставяйте предмети, съдържащи течност (вази, саксии, бутилки и др.) или метални предмети върху устройството.
 - Непременно изключете устройството и захранващия му кабел, ако в него навлезе вода или други външни частици. След това се свържете с център за обслужване на клиенти на Samsung.


Внимание

- Оставянето на неподвижно изображение на екрана за продължителни периоди от време може да причини остатъчни изображения или дефектни пиксели.
 - Задайте енергоспестяващ режим или скрийнсейвъра за движеща се картина за екрана, когато няма да използвате устройството продължително време.
- Изключете захранващия кабел от контакта, ако не планирате да използвате устройството продължителен период от време (ваканция и др.).
 - Натрупалият се прах, заедно с топлината, могат да причинят пожар, токов удар или загуба на електричество.
- Използвайте устройството с препоръчителната разделителна способност и честота.
 - Зрението ви може да се влоши.


- Не дръжете устройството наобратно и не го премествайте, държейки го за стойката.
 - Устройството може да падне и да се повреди или да нарани някой.
- Гледането на екрана прекалено отблизо продължително време може да влоши зрението ви.
- Не поставяйте овлажнители или печки около устройството.
- Позволявайте на очите си да почиват над 5 минути или гледайте към обекти в далечината на всеки 1 час използване на продукта.
- Не докосвайте екрана, когато устройството е включено продължително време, тъй като ще бъде нагорещено.
- Дръжете дребните части далеч от деца.
- При настройване ъгъла на поставяне на устройството или височината на стойката бъдете внимателни.
 - Ръката или пръста ви може да се заклещят и наранят.
 - Накланянето на устройството до определен ъгъл може да доведе до падането му, следствие на което някой да бъде наранен.
- Не поставяйте тежки предмети върху устройството.
 - Това може да причини неизправност в устройството или нараняване.

Почистване

Моделите с висока степен на гланцираност могат да развият бели петна по повърхността си, ако в близост до тях се използват ултразвукови овлажнители.


 Ако желаете да почистите вътрешността на устройството, се обърнете към най-близкия център за обслужване на клиенти на Samsung (ще бъде начислена такса за услугата).

Не натискайте екрана на продукта с ръце или с други предмети. Съществува риск от повреда на екрана.

 Бъдете внимателни, когато почиствате, тъй като панелът и външната част на усъвършенстваните LCD модели лесно се надраскват.

По време на почистване следвайте посочените стъпки.

1. Изключете продукта и компютъра.
2. Изключете захранващия кабел от продукта.

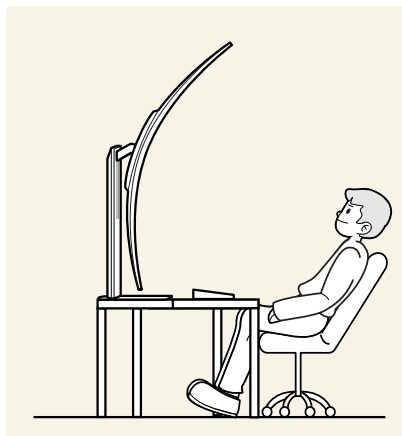
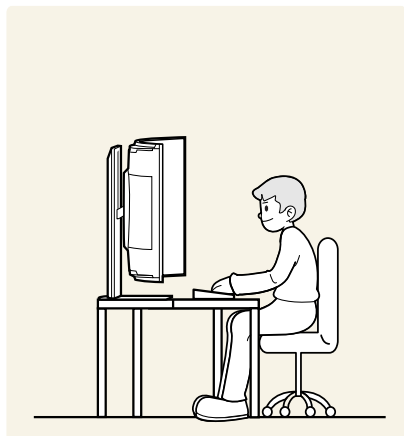
 Задръжете захранващия кабел за щепсела и не докосвайте кабела с мокри ръце. В противен случай може да възникне токов удар.

3. Забършете устройството с чиста, мека и суха кърпа.
Намокрете мека кърпа във вода, изцедете я добре и след това я използвайте, за да почистите външната част на продукта.

- Не използвайте почистващ препарат, който съдържа алкохол, разтворител или може да повреди повърхността на продукта.
- Не напръсквайте монитора директно с вода или почистващ препарат.

4. След като завършите почистването, включете захранващия кабел в устройството.
5. Включете продукта и компютъра.

Правилна стойка на тялото при използване на устройството



Използвайте устройството, като заемете правилна стойка на тялото:

- Изправете гърба си.
- Оптималното разстояние за гледане е над 80 cm.
- Дръжте погледа си насочен директно пред екрана.
- Настройте ъгъла на светлината така, че да не се отразява върху екрана.
- Дръжте ръцете си от лакътя до китката перпендикулярно на горната част на ръцете си и ги подравнете спрямо задната част на ръцете си.
- Дръжте лактите си под приблизително точен ъгъл.
- Регулирайте височината на устройството така, че да държите колената си сгънати на 90 градуса и повече, петите ви да опират в пода, а ръцете ви да са под нивото на сърцето.
- Правете упражнения за очите или мигайте често, при което умората на очите ще се облекчи.

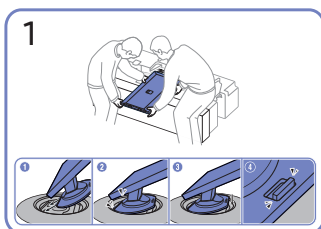
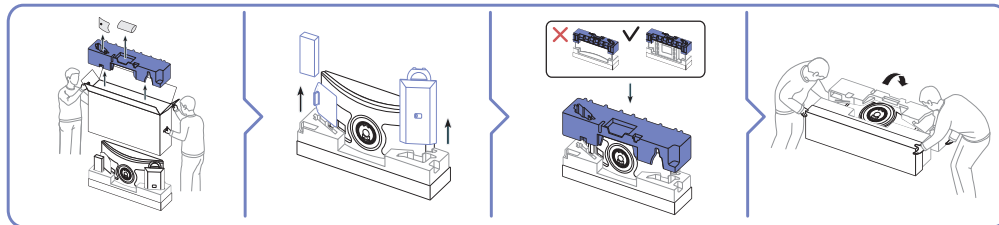
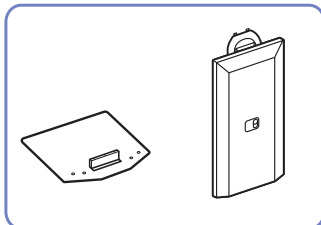
Подготовка

Инсталиране

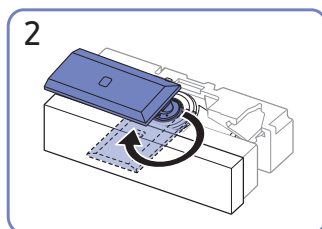
Прикрепяне на стойката

 Преди да сглобите уреда, поставете уреда долу върху плоска и стабилна повърхност, така че екранът да сочи надолу.

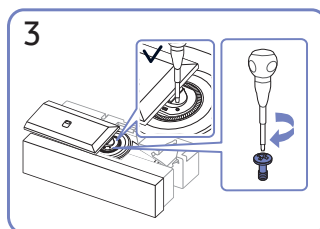
 Разглобете в обратна посока на сглобяването.



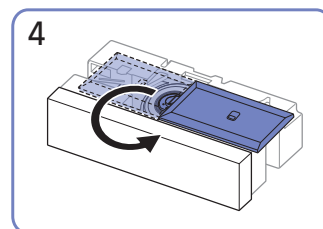
1
Пъхнете шийката на стойката в основното тяло по посока на стрелката, както е показано на фигурата.



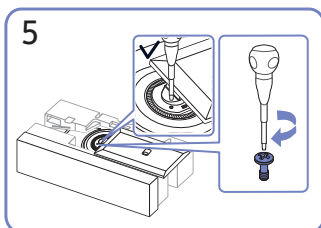
2
Завъртете рамото на стойката на 90 градуса.



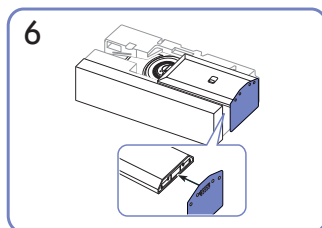
3
Завъртете винта за свързване в центъра на рамото на стойката.



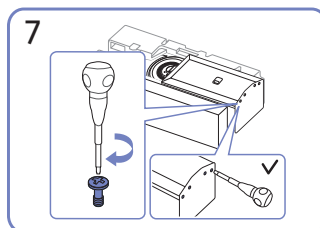
4
Завъртете рамото на стойката на 180 градуса в обратната посока.



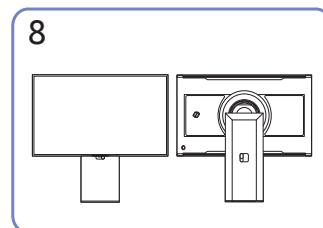
5
Завъртете винта за свързване в центъра на рамото на стойката.



6
Поставете основата на стойката върху шийката на стойката в посоката, показана на фигурата. Проверете дали съединителят за стойката е свързан здраво.

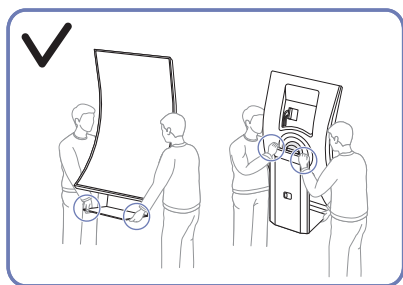


7
Завъртете винта за свързване в долната част на стойката докрай, така че той да е напълно фиксиран.

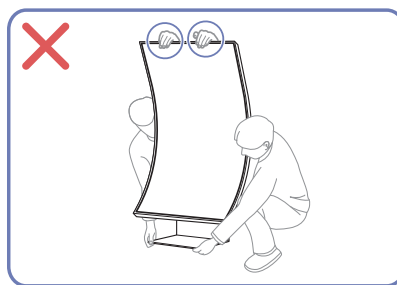


8
Сглобяването на стойката е завършено.

Предпазни мерки при преместване на продукта



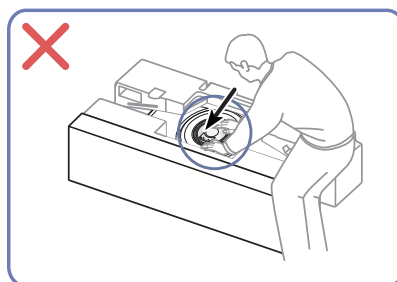
- Преместете продукта, като държите долната част на стойката с едната ръка, а рамото на стойката с другата.



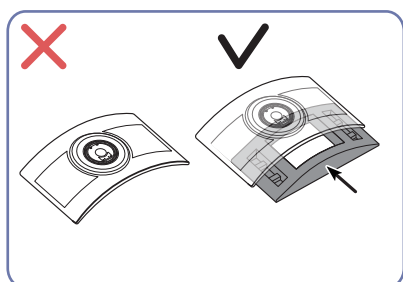
- Не прилагайте директен натиск върху екрана.
- Не дръжте екрана при преместване на продукта.



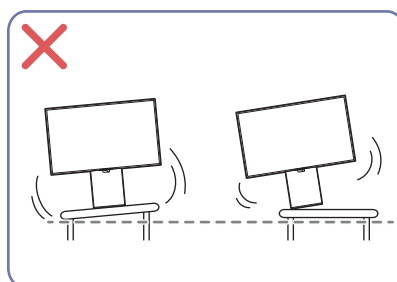
- Продуктът е много тежък. Уверете се, че го държи повече от един човек.



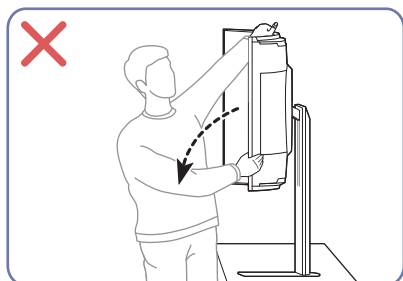
- Не натискайте продукта надолу. Съществува риск от повреда на продукта.



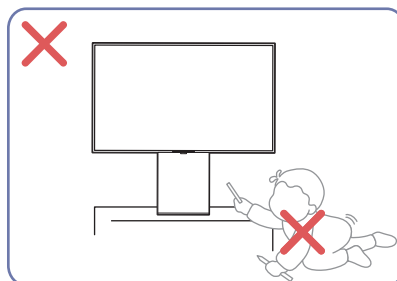
- Не поставяйте продукта на пода без възглавничката.



- Не поставяйте устройството върху нестабилна или вибрираща повърхност (нестабилен рафт, повърхност под наклон и др.).
- Когато поставяте устройството върху шкаф или рафт, проверявайте дали долния ръб на предната част на продукта не се подава навън.



- Не дърпайте и не се увисвайте на продукта.

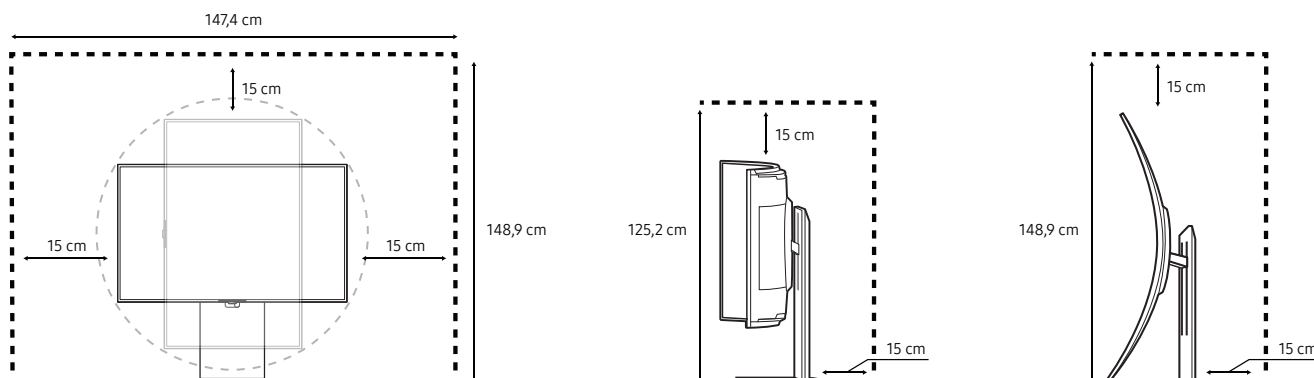


- Уверете се, че продуктът е далеч от достъпа на деца.


Проверка на пространството около продукта

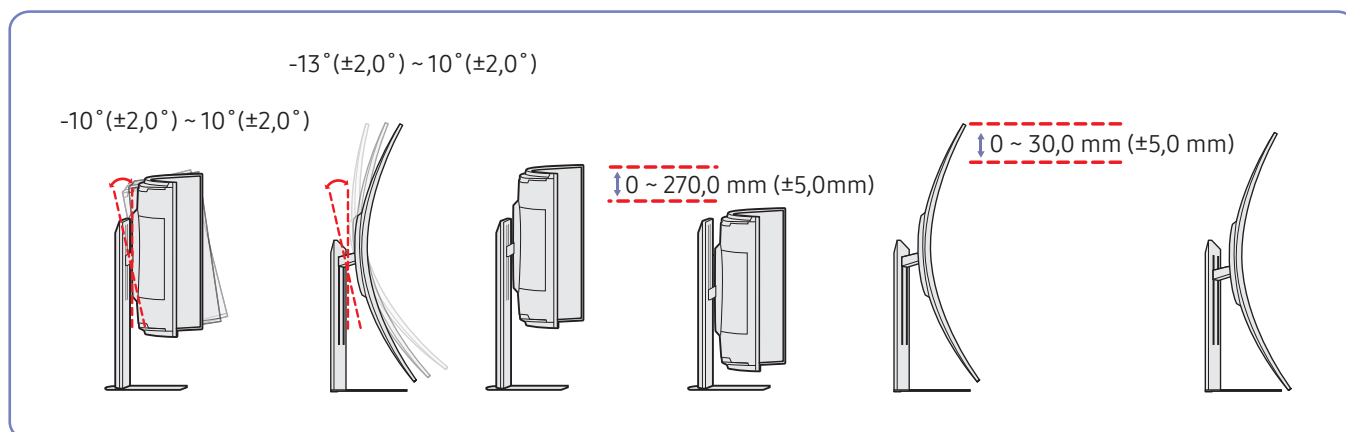
Когато поставяте продукта, се погрижете да има достатъчно пространство за вентилация. Повишаване на вътрешната температура може да причини пожар и повреда на продукта. Когато монтирате продукта, оставете достатъчно място около него, както е показано на диаграмата.

 Външният вид може да е различен в зависимост от продукта.



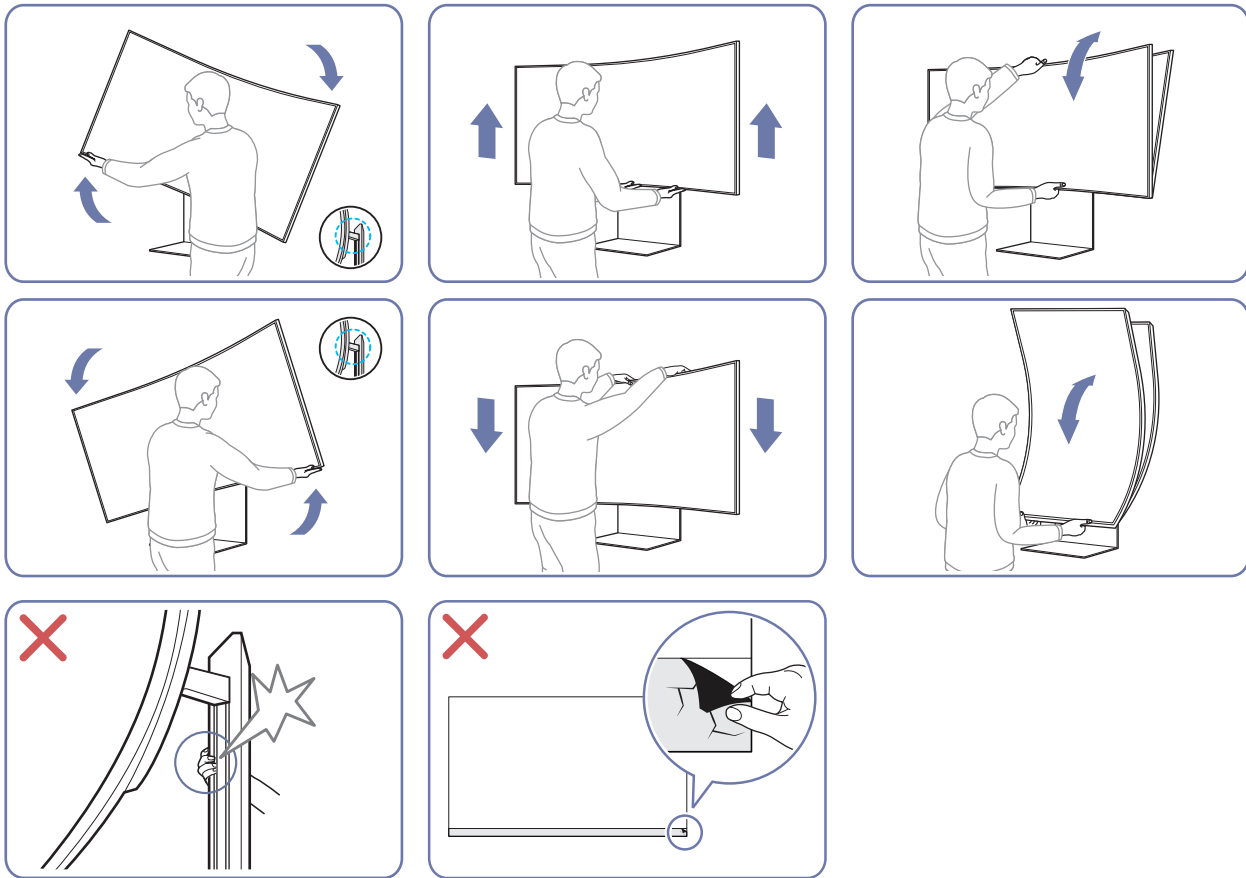
Регулиране на наклона и височината на продукта

 Цветът и формата на частите могат да са различни от показаното изображение. Спецификациите подлежат на промяна без предизвестие, за да се подобри качеството.



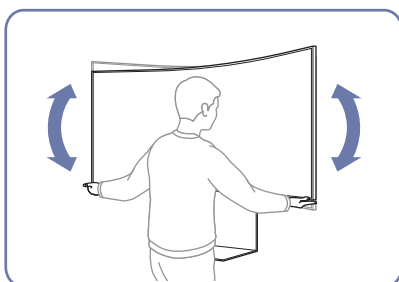
- Наклонът и височината на продукта може да се регулират.
- Стойката може леко да се премести в застопорена позиция, докато регулирате височината. Това се случва, когато пневматичното налягане се регулира и не е неуспешно. Този проблем може да се смекчи чрез бавно преместване на продукта.
- Докато нагласяте височината на стойката, може да чуете шум. Този шум се появява, тъй като сферичният елемент в стойката се плъзга, когато височината на стойката се наглася. Това е обичаен шум, а не неизправност на продукта.
- Когато регулирате височината, внимавайте и се уверете, че кабелът не е захванат в процепа.

Внимание




- Хванете монитора от лявата и от дясната страна и регулирайте въртенето.
- Хванете монитора в средната му част и регулирайте височината.
- НЕ дръжте подвижната част на стойката с ръка, когато нивелирате екрана. Може да нараните ръката си.
- Не поставяйте предмети около долната част на продукта. Продуктът или предметът може да се повредят, когато регулирате височината на продукта.

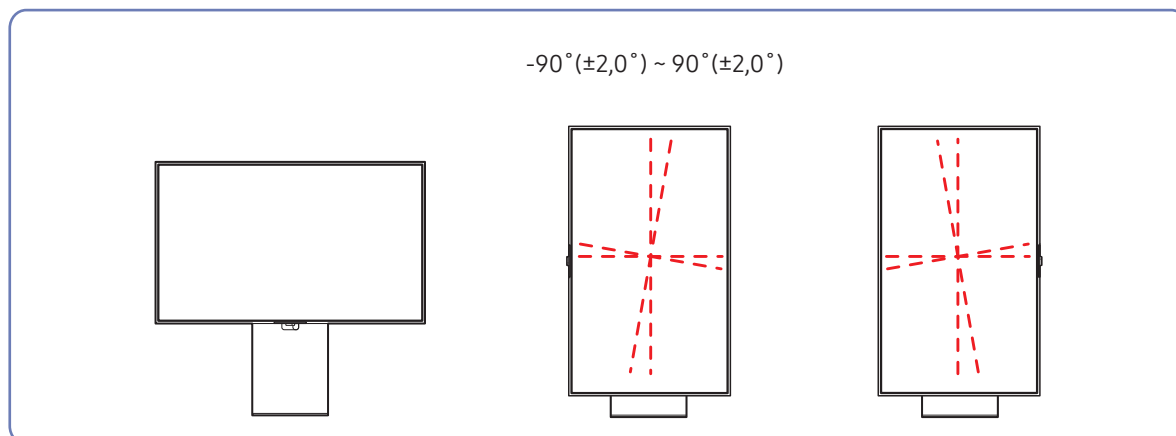
След като регулирате наклона и височината на продукта, ако екранът не е равен, извършете действията по-долу.



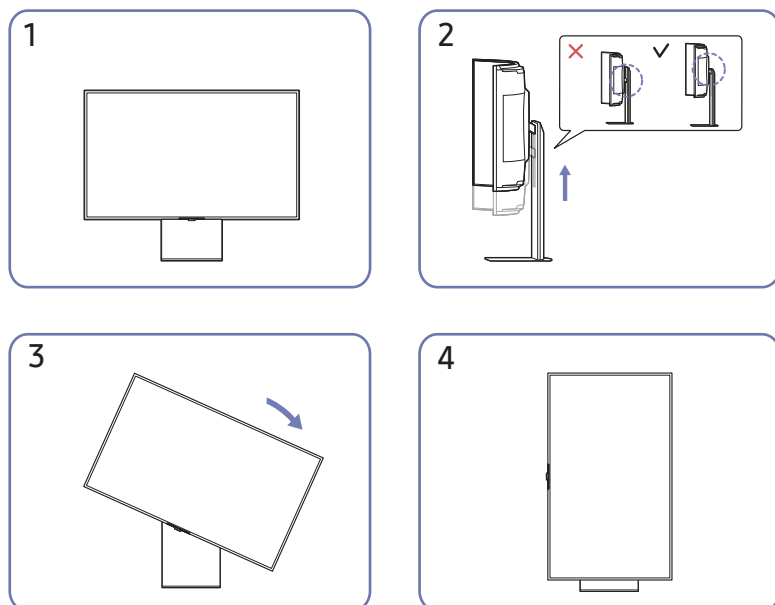
- Хванете скосената част на ръбовете от двете страни и регулирайте ъгъла на монитора, докато екранът се изравни. (Внимавайте да не хващате директно LCD дисплея.)

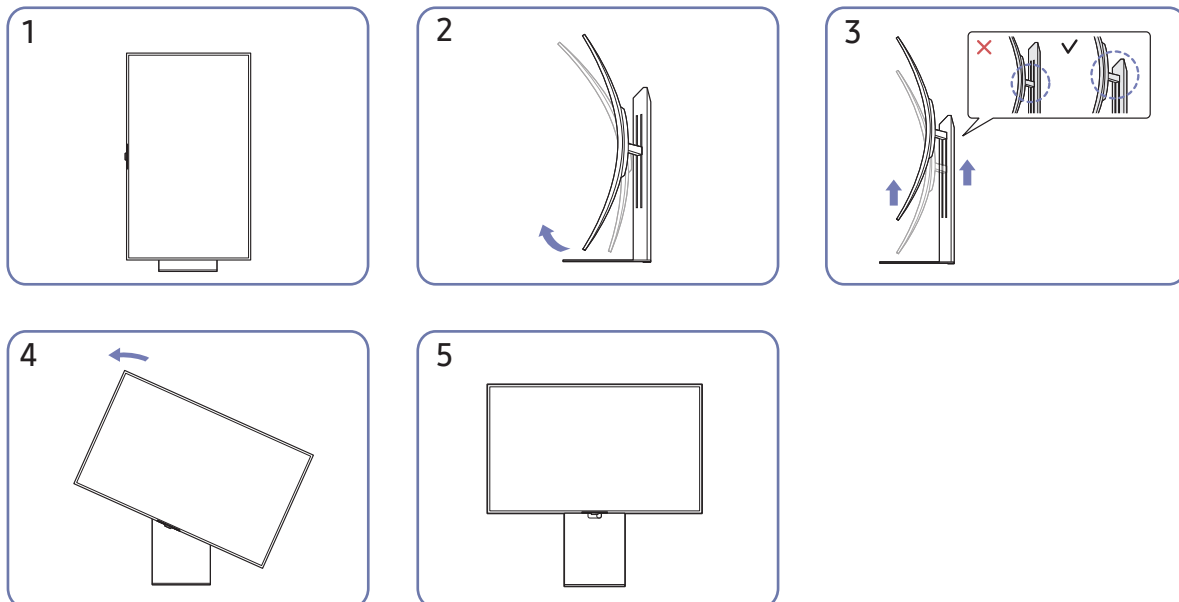
Завъртане на продукта

 Цветът и формата на частите могат да са различни от показаното изображение. Спецификациите подлежат на промяна без предизвестие, за да се подобри качеството.



Можете да завъртате продукта, както е показано по-долу.



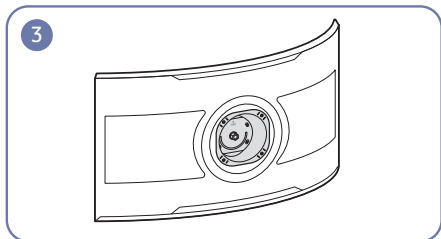
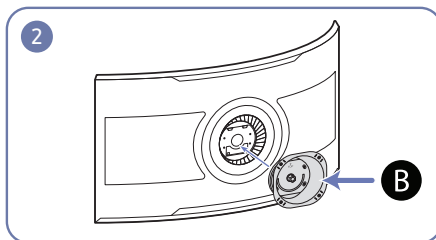
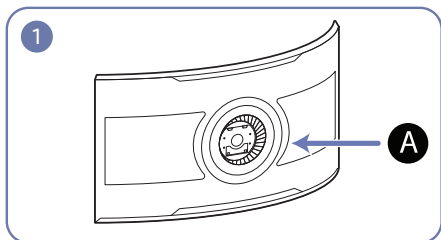


- Уверете се, че сте издърпали стойката докрай, преди да завъртите продукта.
- Ако стойката не е разпъната изцяло, продуктът не може да се върти поради заключването. Ако завъртите продукта със сила, заключването може да се повреди.
- При завъртане на продукта внимавайте да не го повредите с удар по предмета или стойката.
- Продуктът може да бъде завъртян наляво или надясно.
- След завъртането на продукта го нивелирайте, за да прилегне към средата за монтаж.

Прикрепяне на СТОЙКАТА ЗА СТЕНА

 Скобата може да не бъде предоставена в зависимост от държавата или региона.

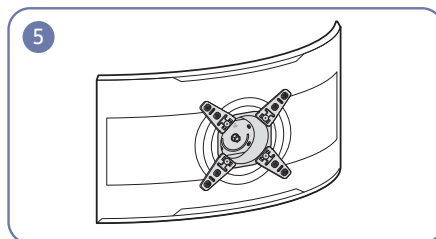
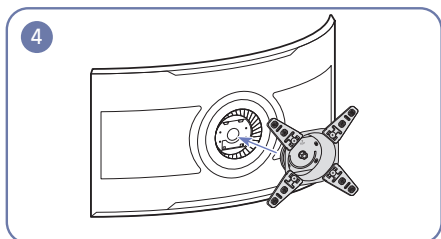
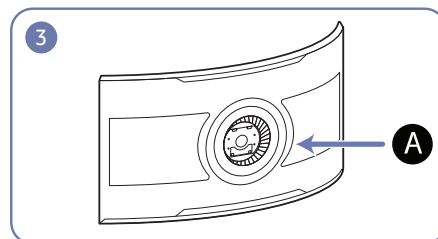
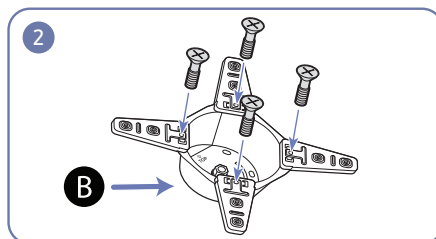
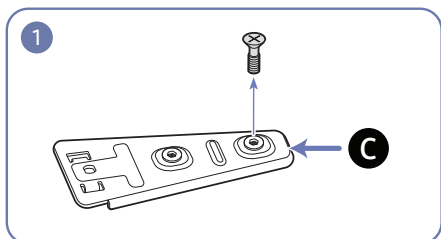
 Изключете продукта и извадете захранващия кабел от контакта.



A Прикрепете СТОЙКАТА ЗА СТЕНА тук

B СТОЙКА ЗА СТЕНА.

Подравнете **B** с **A** на монитора и затегнете здраво винтовете на **B**.



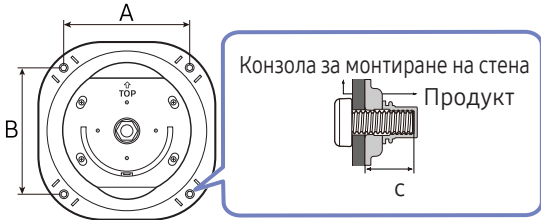
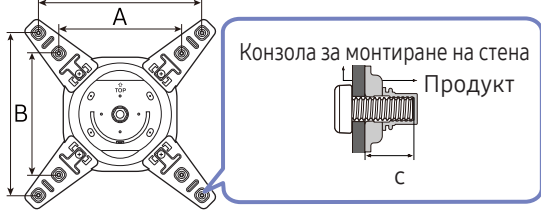
C Ухо на стенна скоба

Отстранете винтовете, прикачени към **C**, след което използвайте отстранените винтове, за да затегнете **B** и **C**.


Подравнете **B** с **A** на монитора и затегнете здраво винтовете на **B**.

Бележки


- Използване на отвертка с по-голяма дължина от стандартната може да повреди вътрешните части на продукта.
- Дължината на винтовете за стенна конзола, която не отговаря на стандартите VESA, може да е различна, в зависимост от спецификациите.
- Не използвайте винтове, които не отговарят на стандартите VESA. Не монтирайте стенната конзола или настолна стойка, като използвате прекомерна сила. Продуктът може да се повреди или да падне и да нарани някого. Samsung не е отговорен за никакви повреди или наранявания, причинени от използване на неподходящи винтове или от монтиране на стенна конзола или настолна стойка с прекомерна сила.
- Samsung не носи отговорност за никакви повреди на продукта или наранявания на лица, причинени от използване на стенна конзола, различна от посочената, или от опит да монтирате сами стенната конзола.
- За да монтирате продукта на стена, трябва да закупите конзола за монтиране на стена, която позволява монтиране поне на 15 cm от повърхността на стената.
- Уверете се, че използвате стенна конзола, която отговаря на стандартите.
- За да монтирате монитора с помощта на стенна конзола, свалете стойката от монитора.
- Не окачвайте устройството под наклон, по-голям от 15 градуса.

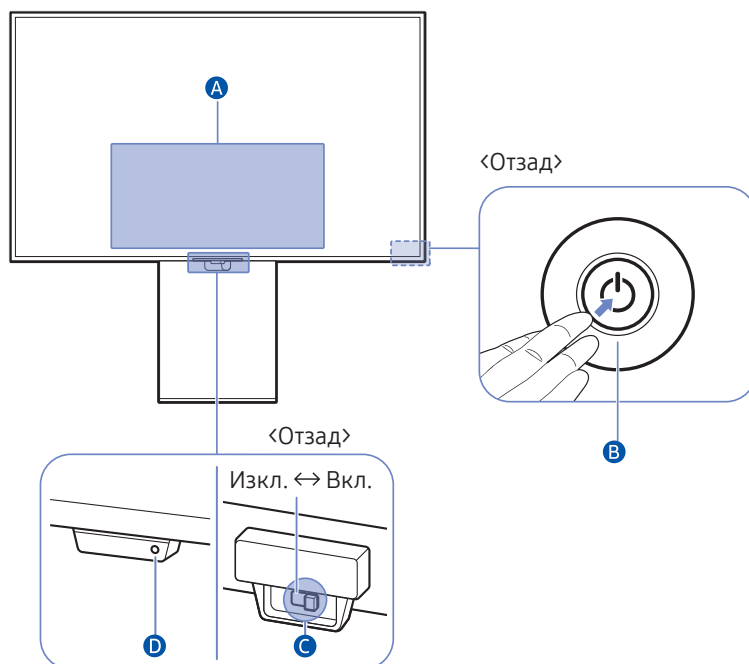
Име на модел	VESA спецификации на отвора на винтовете (A * B) в милиметри	C	Стандартен винт	Количество	
S55CG97*	200,0 x 200,0	8,0 ~ 10,0 mm	M8	4 EA	
Име на модел	VESA спецификации на отвора на винтовете (A * B) в милиметри	C	Стандартен винт	Количество	
S55CG97*	300,0 x 300,0	8,0 ~ 10,0 mm	M8	4 EA	
	400,0 x 400,0				

 Скобата може да не бъде предоставена в зависимост от държавата или региона.






 Не монтирайте комплекта за окачване на стена, докато устройството е включено. Това може да доведе до нараняване поради възникване на токов удар.

контролния панел


 Може да включите продукта с бутона за захранването в задната част на продукта, след което да използвате контролното меню. Контролното меню се отваря, когато бутонът на захранването се натисне при включен продукт.



A Меню за управление

-  Дом
-  Настройки
-  Връщане
-  Източник
-  Изключване

B Бутон на контролера

- Натиснете бутона : Показва се Контролното меню. Избира или стартира маркиран елемент от менюто.
- Бутон нагоре/надолу: Преместване нагоре/надолу или смяна на каналите от свързано с излъчвания приложение.
- Бутон наляво/надясно: Преместване наляво/надясно или промяна на силата на звука.

 Бутоните може да работят по различен начин в зависимост от ситуацията.

C Превключвател на микрофона


Можете да включите или изключите микрофона, като използвате превключвателя в долната част на продукта.

Ако микрофонът е изключен, всички гласови и звукови функции, използващи микрофона, не са достъпни.

- Позицията и формата на превключвателя на микрофона може да се различават в зависимост от модела.
- По време на анализ, използващ данни от микрофона, данните не се записват.

D Индикатор на захранването

- Светодиодът е включен, когато продуктът е изключен.
- Светодиодът мига, когато продуктът влезе в режим на готовност.

 Когато изминат 60 секунди без наличие на сигнал, продуктът влиза в режим на готовност. Когато е в режим на готовност, екранът се включва отново при получаване на входящ сигнал или при натискане на бутон на дистанционното управление.

- Цветът и формата на частите могат да са различни от показаното изображение.
- При използване на бутоните (с изключение на бутона на захранването) на интелигентното дистанционно управление на Samsung, светодиодът на приемника не мига.

Свързване


Чрез различни конектори можете да свържете и външни устройства.

Преди да свържете продукта, прочетете по-долу.

1. Преди да свържете продукта, проверете формата на двата порта за предоставените кабели за сигнал и формата и местоположението на портовете на продукта и външното устройство.
2. Преди да свържете продукта, извадете захранващите кабели от него и от външното устройство, за да предотвратите повреда на продукта вследствие на късо съединение или свръхток.
3. След като всички кабели за сигнал са правилно свързани, свържете отново захранващите кабели към продукта и външното устройство.
4. След приключване на свързването прочетете ръководствата, за да се запознаете с функциите на продукта, предпазните мерки и друга информация, необходима за правилното му използване.

Свързване на продукта към One Connect

 Продуктът се изключва, когато кабелът на One Invisible Connection е изключен, и се включва, когато е включен.

-  • Не използвайте кутията на One Connect в позиция наобратно или изправена.
- Внимавайте да не подлагате кабелите на някое от следните. Кабелът на One Connect съдържа електрическа верига.



Прегряване



Усукване



Дърпане



Натискане върху




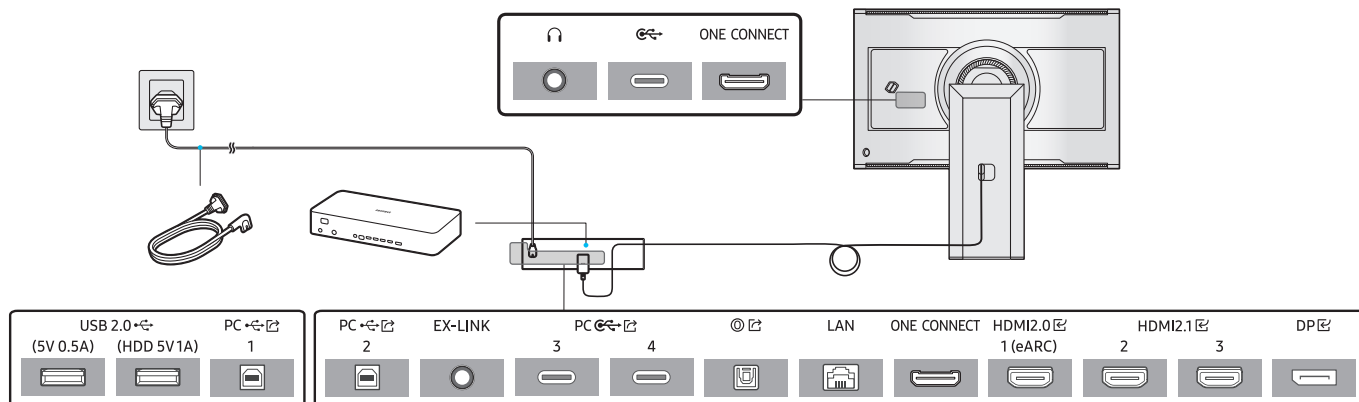
Електрически уред







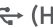









Предоставяне на правилна вентилация на продукта



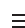
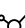
Когато монтирате продукта и кутията на One Connect, поддържайте дистанция от най-малко 10 cm между кутията на One Connect с други обекти (стени, врати на шкафове и т.н.), за да осигурите необходимата вентилация. Ако не поддържате необходимата вентилация, това може да доведе до пожар или проблем с продукта, причинен от повишаване на вътрешната му температура.

Портове

 Наличните функции могат да се различават в зависимост от модела на продукта. Цветът и формата на частите могат да са различни от показаното изображение. Спецификациите подлежат на промяна без предизвестие, за да се подобри качеството. Разгледайте вашия модел.

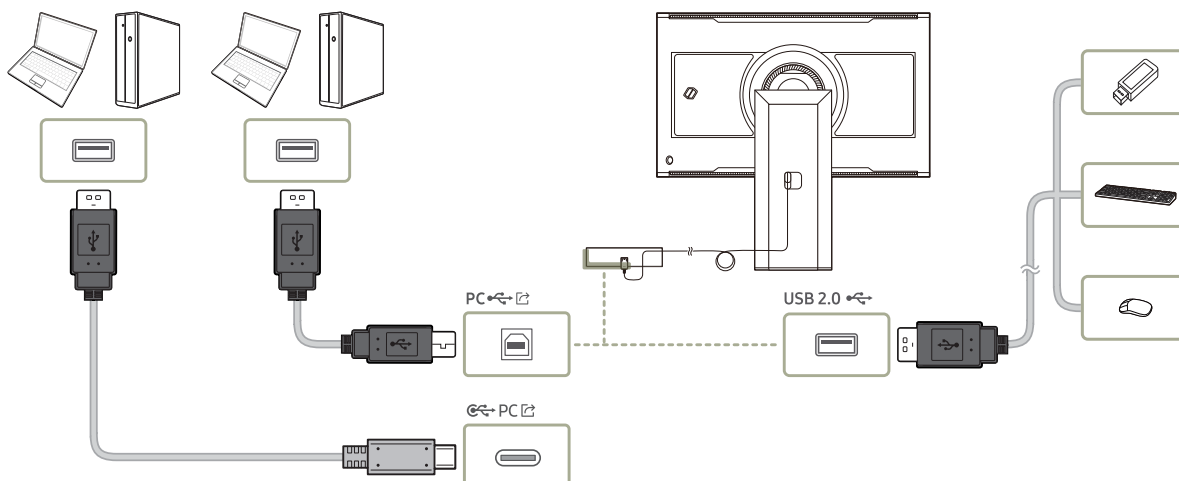


Порт	Описание
	Свързвате се с устройство с аудио изход, например слушалки.
	Свързва се към USB камера.  Този порт не поддържа възпроизвеждане на мултимедийно съдържание.  За да възпроизведете мултимедийно съдържание, използвайте USB порта на кутията на One Connect.
USB 2.0  (5V 0.5A)	Свързва към USB устройство.  USB портовете на продукта приемат максимален постоянен ток 0,5 А. При превишаване на максималната стойност USB портовете може да не работят.
USB 2.0  (HDD 5V1A)	Свързва се с USB устройство или USB външен твърд диск.  USB портовете на продукта приемат максимален постоянен ток 1,0 А. При превишаване на максималната стойност USB портовете може да не работят.
PC  1, 2	Свързвате се с компютър чрез USB кабел. Този порт е съвместим с USB Type-B (USB 2.0) кабели.  За повече информация относно USB Upstream вижте <u>„Свързване на устройството с компютър чрез USB концентратор“</u> .
EX-LINK	Предназначено за сервизни специалисти.
PC  3, 4	Свързвате се с компютър чрез USB кабел. Този порт е съвместим с USB Type-C кабел. (Поддържа се само връзка с USB концентратор.)  За повече информация относно USB Upstream вижте <u>„Свързване на устройството с компютър чрез USB концентратор“</u> .
	Свързва се към аудиоустройство посредством оптичния (цифровия) кабел.
LAN	За връзката използвайте кабел Cat 7 (тип *STP). (10/100 Mbps) *Екранирана усукана двойка
ONE CONNECT	Използвайте предоставеното One Invisible Connection, за да свържете продукта и One Connect.
HDMI 2.0  1 (eARC) HDMI 2.1  2, 3	Свързва се към външно устройство с HDMI кабел или HDMI-DVI кабел.
DP 	Свързва се към компютър с DP кабел.

 За повече информация относно свързването на външно устройство вж.  >  Меню >  Свързани устройства > [Ръководство за свързване.](#)

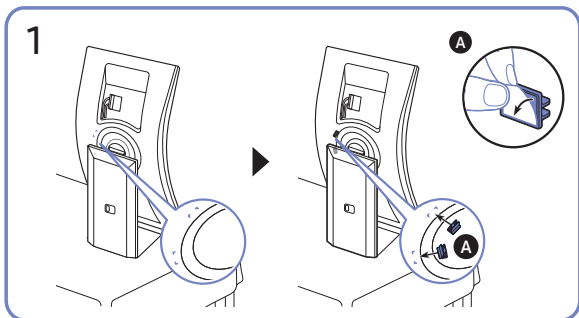
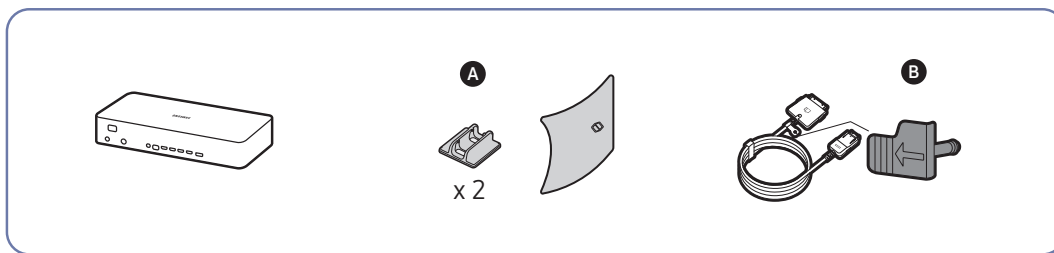
Свързване на устройството с компютър чрез USB концентратор

Използвайте продукта като хъб, като едновременно свързвате и използвате с него различни изходни устройства.

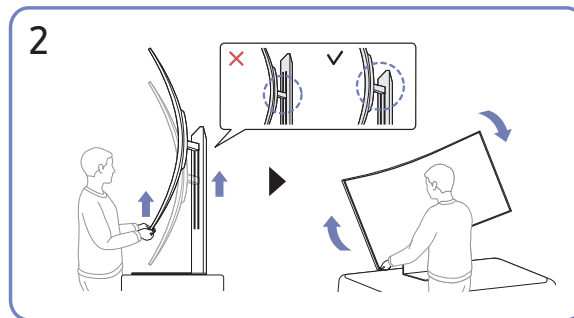


- ✎ За да откриете и стартирате по-бързо USB устройство, свържете USB устройството към порта **USB 2.0** на продукта. Скоростта на четене/запис ще зависи от USB устройството и вашия компютър.
- ✎ За проблеми, свързани с USB устройството, причинени от ОС, програми на диска или софтуер, се свържете със съответните доставчици.
- ✎ Поради предлагането на различни USB устройства на пазара, не можем да гарантираме, че нашите продукти са съвместими с всички USB устройства.
- ✎ При свързването на външен твърд диск, използвайте порта **USB (HDD 5V 1A)**. Препоръчваме да използвате външен твърд диск със собствено захранване.
- ✎ Ако има няколко USB устройства, свързани към продукта, той може да не разпознае всички устройства. USB устройства, които използват силен входящ ток, трябва да се свързват към порта **USB (HDD 5V 1A)**.
- ✎ Батерията може да се зарежда в режим на пестене на енергия, но не може да се зарежда, когато продуктът е изключен.
- ✎ Зареждането на вашето USB устройство не е възможно, ако захранващият кабел е изключен от електрическия контакт.
- ✎ Фирмата не носи отговорност за проблеми или повреди на външно устройство, предизвикани от използването на неodobрен кабел за свързването.
- ✎ Някои продукти не отговарят на USB стандарта и това може да предизвика повреда в устройството.
- ✎ За информация как да настроите порта според USB източник и да конфигурирате конкретни настройки вижте раздела **USB Настройка на входен порт** в електронното ръководство, вградено в продукта.
- ✎ За да превключвате мишката, свързана към продукта, измежду няколко компютъра, свързани към продукта, се уверете, че на компютрите е инсталиран софтуерът **ESB (Easy Setting Box)**. Информация за това как да инсталирате и използвате **ESB** може да намерите на www.samsung.com.

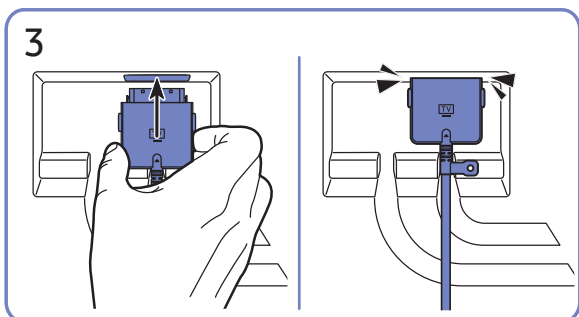
Подрездане на свързаните кабели



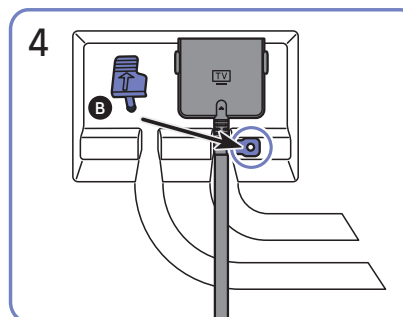
Прикрепете кабелните водачи в жлеба на гърба на монитора.



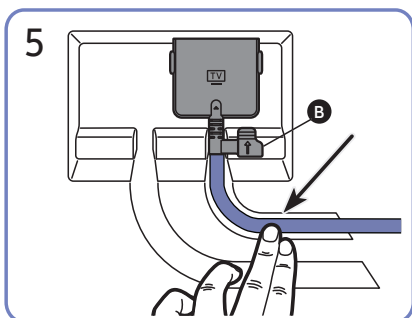
Повдигнете стъблото на стойката до пълната му височина и след това завъртете монитора по посока на часовниковата стрелка, за да го превключите в пейзажен режим.



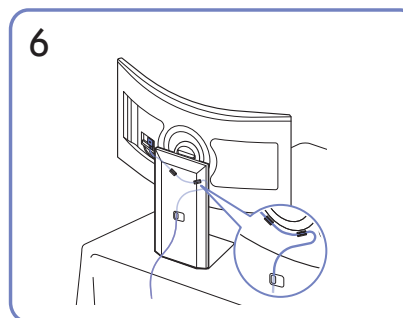
Свържете кабелите със съответните портове.



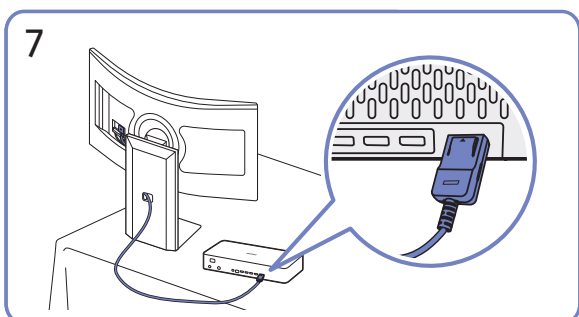
Вкарайте кабелния държач в отвора, за да фиксирате кабелите.



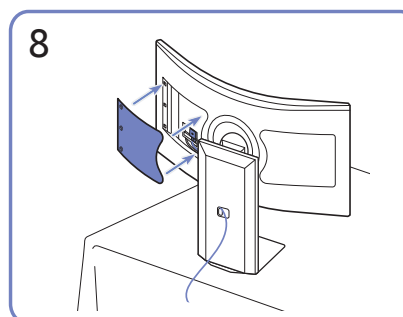
Натиснете кабелите в жлебовете, за да ги почистите.



Прекарайте кабелите през кабелните водачи, за да ги почистите.



Свържете кабелите с One Connect.



Затворете задния капак, за да завършите процеса.

Предпазни мерки и бележки

Можете да получите инструкции и информация, които трябва да прочетете след инсталирането.

Прочетете, след като монтирате продукта

Прочетете тази информация, преди да монтирате продукта.

Размери на картината и входни сигнали




[Размер картина](#) се прилага за текущия източник. Приложените [Размер картина](#) остават в сила при всяко избиране на този източник, ако не го смените.

При свързване на външно входно устройство

Входен сигнал	Размер картина
HDMI / DP (720p)	16:9 стандартно, По избор, Екранно съотношение 4:3
HDMI / DP (1080i, 1080p)	16:9 стандартно, По избор, Екранно съотношение 4:3
HDMI / DP (3840 x 2160p)	16:9 стандартно, По избор
HDMI / DP (2560 x 1080p)	21:9 широк екран в Режим за игри
HDMI / DP (3840 x 1600p @ 60 Hz)	21:9 широк екран в Режим за игри
HDMI / DP (3840 x 1080p)	32:9 широк екран в Режим за игри

При възпроизвеждане на мултимедийни файлове, съхранявани в USB устройство




Входен сигнал	Размер картина
USB (720p)	16:9 стандартно, По избор, Екранно съотношение 4:3
USB (1080i/p при 60 Hz)	16:9 стандартно, По избор, Екранно съотношение 4:3
USB (3840 x 2160p при 24/30 Hz)	16:9 стандартно, По избор
USB (3840 x 2160p при 60 Hz)	16:9 стандартно, По избор

-  Входящите портове на външните устройства могат да са различни според модела и географския регион.
-  Предлаганият [Размер картина](#) може да се различава в зависимост от външното устройство.
-  Ако съотношението на екрана не се промени, въпреки че размерът на дисплея е зададен на 32:9 или 21:9 широк екран, променете размера на дисплея от свързаното външно устройство

Прочетете преди свързване на компютър (поддържани разделителни способности)

Проверете поддържаната разделителна способност при приемане на сигнали от компютър.

Когато свържете продукта към компютър, настройте разделителната способност на видео картата на една от стандартните разделителни способности, посочени в таблицата на следващите страници. Продуктът ще се настрои на избраната от вас разделителна способност. Имайте предвид, че оптималните и препоръчителни разделителни способности са 3840 x 2160 при 165 Hz. Избирането на разделителна способност, която не е включена в таблицата, може да доведе до празен екран или включване само на сензора на дистанционното управление. Направете справка в ръководството за потребителя на графичната карта за съвместими разделителни способности.

-  Собствената разделителна способност е 3840 x 2160 при 165 Hz, когато за **Режим за игри** е зададена настройка **Вкл.**.
-  Собствената разделителна способност е 3840 x 2160 при 120 Hz, когато **Режим за игри** е зададено на **Изкл.** и **Входен сигнал плюс** е **Вкл.**.
-  Собствената разделителна способност е 3840 x 2160 при 30 Hz, когато **Режим за игри** е зададено на **Изкл.** и **Входен сигнал плюс** е **Изкл.**.

VESA DMT

Разделителна способност (точки x редове)	Хоризонтална честота (KHz)	Вертикална честота (Hz)	Тактова честота (MHz)	Поляритет (хоризонтален / вертикален)	HDMI IN
640 x 480	31,469	59,940	25,175	-/-	0
640 x 480	37,500	75,000	31,500	-/-	0
800 x 600	37,87	60,317	40,000	+/+	0
800 x 600	48,077	72,188	50,000	+/+	0
800 x 600	46,875	75,000	49,500	+/+	0
1024 x 768	48,363	60,004	65,000	-/-	0
1024 x 768	56,476	70,069	75,000	-/-	0
1024 x 768	60,023	75,029	78,750	+/+	0
1152 x 864	67,500	75,000	108,000	+/+	0
1280 x 720	45,000	60,000	74,250	+/+	0
1280 x 800	49,702	59,810	83,500	-/+	0
1280 x 1024	63,981	60,020	108,000	+/+	0
1280 x 1024	79,976	75,025	135,000	+/+	0
1440 x 900	55,935	59,887	106,500	-/+	0
1600 x 900	60,000	60,000	108,000	+/+	0
1680 x 1050	65,290	59,954	146,250	-/+	0

VESA CVT

Разделителна способност (точки x редове)	Хоризонтална честота (KHz)	Вертикална честота (Hz)	Тактова честота (MHz)	Поляритет (хоризонтален / вертикален)	HDMI IN
2560 x 1440	88,787	59,951	241,500	+/-	0
1920 x 1080	192,788	164,917	401,000	+/-	0
2560 x 1440	182,996	119,998	497,750	+/-	0
2560 x 1440	257,169	164,958	699,500	+/-	0
3840 x 2160	385,750	164,991	1543,000	+/-	0

Поддържани разделителни способности за видео сигнали

Проверете поддържаната разделителна способност при приемане на видео сигнали.

СТА-861

Разделителна способност (точки x редове)	Хоризонтална честота (KHz)	Вертикална честота (Hz)	Тактова честота (MHz)	Поляритет (хоризонтален / вертикален)	HDMI IN
720 x 480	31,469	59,940	27,000	-/-	0
1280 x 720	45,000	60,000	74,250	+/+	0
1920 x 1080	67,500	60,000	148,500	+/+	0
1920 x 1080	135,000	120,000	297,000	+/+	0
3840 x 2160	67,500	30,000	297,000	+/+	0
3840 x 2160	135,000	60,000	594,000	+/+	0
3840 x 2160	270,000	120,000	1188,000	+/+	0

Спецификации

Общи

Име на модел		S55CG97*
Размер		Клас 55 (54,6 in / 138,7 cm)
Площ на екрана		1209,6 mm (хоризонтал) x 680,4 mm (вертикал)
Стъпка на пикселите		0,315 mm (хоризонтал) x 0,315 mm (вертикал)
Максимална честота за пикселите		74,267985 MHz
Синхронизация (Спецификация на ПАНЕЛ)	Хоризонтална честота	115,488 ~ 397,155 Khz
	Вертикална честота	48 ~ 165 Hz
Разделителна способност	Оптимална разделителна способност	3840 x 2160 при 165 Hz (HDMI 1: 3840 x 2160 при 60 Hz)
	Максимална разделителна способност	
Захранване		AC100-240V~ 50/60Hz Вижте етикета със спецификации отзад на продукта, тъй като стандартното напрежение може да е различно за различните държави.
Конектори на сигнал		HDMI DP
Условия на околната среда		Работа Температура: 0 °C до 40 °C (32 °F до 104 °F) Влажност: 10% до 80%, без конденз
		Съхранение Температура: -20 °C до 45 °C (-4 °F до 113 °F) Влажност: 5 % до 95 %, без конденз

- Plug-and-Play

Този продукт може да бъде инсталиран на всяка система, съвместима с Plug-and-Play (Включи и работи). Двупосочният обмен на данни между продукта и компютърната система оптимизира настройките на продукта. Инсталирането на продукта се извършва автоматично. Обаче може да персонализирате настройките за инсталиране по желание.

- Панелни точки (пиксели)

Поради естеството на производствения процес за този продукт, приблизително 1 пиксел на милион (1ppm) може да е по-ярък или по-тъмен на LCD панела. Това не влияе върху работата на продукта.

- Спецификациите подлежат на промяна без предизвестие с цел подобряване на качеството.

- За подробни спецификации на устройствата посетете уеб сайта на Samsung.

- За да осъществите достъп до информацията за енергийно етикетирание за този продукт в европейския регистър на продуктите за енергийно етикетирание (EPREL), посетете https://eprel.ec.europa.eu/qr/*****, където ***** е регистрационният номер по EPREL на продукта. Можете да намерите регистрационния номер върху етикета с клас на продукта.

Приложение

Отговорност за платената услуга (цена за клиентите)

Когато услугата се изисква, независимо че е в гаранция, може да ви таксуваме за посещение от сервизен техник в следните случаи.

Без производствен дефект

Почистване на устройството, настройка, обяснение, повторно инсталиране и др.

- Ако е поискано от технически специалист да даде инструкции относно използването на продукта или той просто настрои опциите, без да разглобява продукта.
- Ако под влияние възникнат фактори на околната среда, които предизвикват появата на дефект (интернет, антена, сигнал по кабел и др.)
- Ако устройството бъде преинсталирано или допълнително свържете устройства след първоначално настройване на закупения продукт.
- Ако даден продукт се преинсталира с цел да бъде преместен на друго място или да се преместят в друга къща.
- Ако клиентът поиска инструкции относно начина на употреба на продукт на друга компания.
- Ако клиентът поиска инструкции относно начина на употреба поради досег с продукт на друга компания.
- Ако клиент поиска инсталиране на софтуера и настройка на продукта.
- Ако сервизният специалист отстрани/почисти праха или наличните чужди материали в устройството.
- Ако клиент поиска допълнително инсталация, след закупуване на продукт от онлайн магазин за пазаруване у дома.


Повреда на продукта, причинена от клиента

Повреда на продукта, причинена от неправилно боравене на клиента или грешен тип хартия.

Ако повредата на продукта е причинена от;

- Външен удар или изпускане.
- Използването на консумативи или отделно продавани продукти, които не са препоръчани от Samsung.
- Ремонтни дейности, извършени от лица, които не са с инженерен опит и работят за външна обслужваща компания или партньор на Samsung Electronics Co., Ltd.
- Повторно моделиране или ремонт на продукта, извършен от клиента.
- Използването му с неточно напрежение или некоректни електрически връзки.
- Неспазване на предупрежденията, указани в ръководството на потребителя.

Други

- Ако продуктът се повреди следствие на природно бедствие. (гръмотевична буря, земетресение, наводнение и др.)
 - Ако всички консумативи са изчерпани. (батерия, тонер, флуоресцентни лампи, глава, вибрираща част, лампа, филтър, ролка и др.)
-  Ако клиентът заяви услуга при условие, че продуктът няма никакъв дефект, за извършването на услугата може да се начисли такса. Затова, моля, най-напред прочетете ръководството на потребителя.

FreeSync (за графична карта AMD)






Технологията **FreeSync** е решение, което елиминира разкъсването на екрана без обичайното забавяне и изоставане.

Тази функция ще премахне накъсването и забавянето на екрана по време на игра. Подобрете изживяването по време на игра.

- **Режим за игри - Изкл.:** Деактивирате на **FreeSync**.
- **Режим за игри - Вкл.:** Включете функцията **FreeSync** на графичната карта AMD. Може да изпитате периодични премигвания, когато играете някои игри.

Задавайте оптимална разделителна способност, когато използвате **FreeSync**.

За методите на настройка на скоростта на опресняване вижте **Въпроси & отговори** → **Как мога да променя честотата?**

-  Това меню не е налично, когато е активна опцията **Multi View Mode**.
-  Функцията **FreeSync** се активира само в режим **HDMI** (с изключение на HDMI2.0 1 (eARC) порт) или **DP**. Използвайте HDMI кабела, предоставен от производителя, когато използвате **FreeSync**.
-  Ако се използва функцията **FreeSync** и текстът, който се показва на екрана на компютъра, е размазан или повреден, разрешете проблема, като смените разделителната способност на екрана на компютъра с препоръчителната разделителна способност.
-  Ако зададете **HDMI Mode** на **1.4**, функцията **FreeSync Premium pro** е забранена.



Ако използвате функцията **FreeSync**, докато играете игра, може да възникнат следните симптоми:

- Екранът може да примигва в зависимост от вида на графичната карта, настройките на играта или възпроизвежданото видео. Пробвайте следните действия: намалете стойностите на настройките на играта, променете текущия режим **Режим за игри** към **Изкл.** или посетете уеб сайта на AMD, за да проверите версията на драйвера на вашата графична карта и да го актуализирате с последната версия.
- Докато използвате функцията **FreeSync**, екранът може да трепти поради колебания в изходната честота от графичната карта.
- Времето за реакция може да варира по време на игра в зависимост от разделителната способност. По-високата разделителна способност обикновено понижава скоростта на реакция.
- Качеството на звука на монитора може да се влоши.
-  Ако срещнете проблеми при използването на функцията, свържете се с център за обслужване на Samsung.
-  Ако промените разделителната способност на екрана, докато функцията е **Вкл.**, екранът може периодично да остава празен поради графичната карта. Задайте за **Режим за игри** настройка **Изкл.** и променете разделителната способност.
-  Функцията не може да се използва при устройства (например при аудиовизуални устройства), които нямат графична карта AMD. Ако функцията се задейства, може да се получи неизправност на екрана.

Моделите в списъка с графични карти поддържат FreeSync

FreeSync може да се използва само с определени модели графични карти на AMD. Вижте следния списък за поддържаните графични карти:

Уверете се, че сте инсталирали най-новите официални графични драйвери от AMD, които поддържат **FreeSync**.

-  За допълнителни модели графични карти на AMD, които поддържат функцията **FreeSync**, посетете официалния уеб сайт на AMD.
-  При прилагане на функцията **FreeSync** чрез HDMI кабел, тя може да не работи поради ограничението на скоростта на предаване на някои графични карти AMD.

- Radeon™ RX Vega series
- Radeon™ RX 500 series
- Radeon™ RX 400 series
- Radeon™ R9/R7 300 series (с изключение на R9 370/ X, R7 370/X, R7 265)
- AMD Radeon™ 5500 Series
- AMD Radeon™ 5700 Series
- Radeon™ Pro Duo (2016 edition)
- Radeon™ R9 Nano series
- Radeon™ R9 Fury series
- Radeon™ R9/R7 200 series (с изключение на R9 270/ X, R9 280/X)
- AMD Radeon™ 5600 Series
- AMD Radeon™ RX 6000 Series
- AMD Radeon™ RX 7000 Series