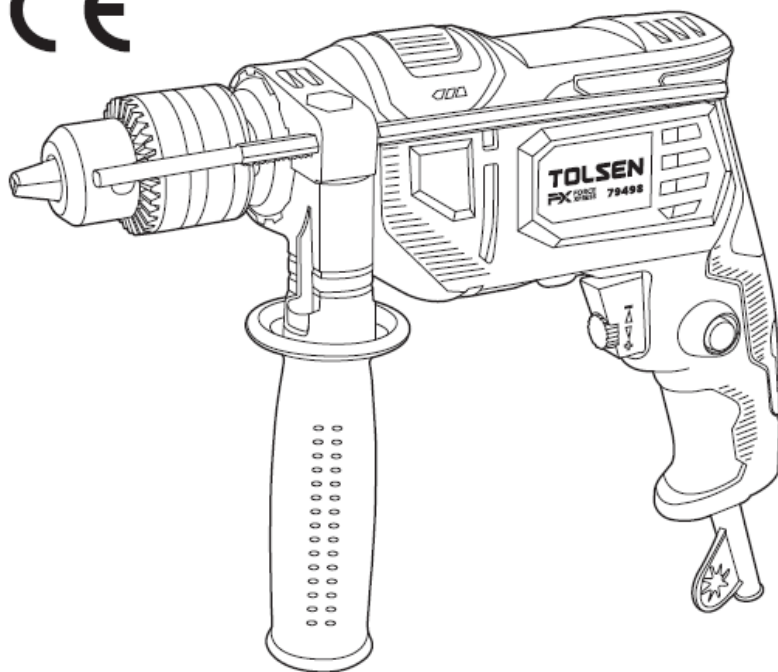


TOLSEN FORCE XPRESS

79498

Ударна бормашина

Инструкция за експлоатация 220V~ 650 W



Превод на оригиналната инструкция на български език.

ЗАПАЗЕТЕ ТАЗИ ИНСТРУКЦИЯ!

Прочетете тази инструкция за безопасна работа, начин на експлоатация и гаранция.

ВАЖНА ИНФОРМАЦИЯ ПО БЕЗОПАСНОСТ

Общи инструкции за безопасност

⚠ ВНИМАНИЕ:

Прочетете инструкциите за безопасност. Неспазването на инструкциите може да причини токов удар, пожари или сериозно нараняване. Запазете тези инструкции.

Понятието "електроинструмент" се отнася за всички електрически или акумулаторни инструменти.

1. Пазете чисто работното си място.
Работете при добра осветеност.
2. Не работете с ел. инструменти при опасност от експлозия, както и при наличие на запалими течности, газове или прах.
3. Дръжте далеч децата при работа.
Внимавайте да не губите контрол.
4. Кабелът трябва да съответства на захранващия контакт. Не преправяйте кабела или щепсела.
Това намалява риска от токов удар.
5. Избягвайте контакт с заземени повърхности като тръби, радиатори, хладилници.
Има повишен риск от токов удар, ако тялото ви е заземено.
6. Не излагайте ел. инструментите на дъжд или влага. Попаднала вода в машина повишава риска от токов удар.
7. Не наранявайте кабела. Не го дърпайте, не използвайте за да носите машината.
Дръжте го далеч от топлина.
Повредените кабели увеличават риска от токов удар.
8. Когато работите навън, използвайте удължител за външна употреба.
Това намалява риска от токов удар.
9. Ако е неизбежно да работите при влажна среда, използвайте прекъсвач с дефектнотокова защита (GFCI).
Това намалява риска от токов удар.
10. Заземените уреди изискват трижилен кабел.
Двойно изолираните уреди могат да се използват с 2 или с 3 жилен кабел.
11. Бъдете внимателни, когато работите с ел. инструмент.
Не работете с ел. инструменти, когато сте изморени или под влияние на алкохол, дрога или медикаменти. Момент на невнимание може да доведе до сериозно нараняване.
12. Използвайте предпазни средства. Носете защитни очила. Предпазните средства, използвани съобразно условията ще намалят риска от нараняване.
13. Внимавайте за случаен пуск. Бъдете сигурни, че пусковия ключ е в поз. Изключен, когато включвате към захранването или носите машината. Носейки машината с пръст върху пусковия ключ може да причини инцидент.
14. Отстранете всякакви инструменти когато включвате машината. Дребни детайли около въртящата се част на машината може да причини нараняване.

15. Заемете стабилна стойка и спазвайте баланс. Това ви дава по-добър контрол над машината.
16. Носете подходящо облекло. Не носете широки дрехи и накити. Пазете косата от движещите се части на машината .
17. Ако ползвате прахоулавяне, проверете дали то е правилно свързано правилно. Използването на прахоулавяне намалява риска от проблеми свързани с праха.
18. Използвайте предпазни средства, отговарящи на съответните стандарти. Неодобрените предпазни средства не дават адекватна защита. Защитата за очите да е ANSI-одобрена, а прахозащитата да е NIOSH-одобрена.
19. Не претоварвайте машината. Използвайте я по предназначение. Правилната машина ще свърши сигурно и безопасно работата, за която е предназначена.
20. Не използвайте машината, ако пусковият ключ не работи. Машината е опасна, ако не може да се контролира с този ключ.
21. Изключете от мрежата или махнете батерията, когато правите ремонти, настройки или сменяте инструмента.
22. Съхранявайте електроинструментите далеч от деца и хора, които не са обучени да боравят с тях. Електроинструментите могат бъдат опасни за необучени хора.
23. Поддържайте Вашата машина. Контролирайте въртящите се детайли и следете за повреди по машината. Ако машината е повредена, поправете я преди да я използвате. Много инциденти са причинени от не добре поддържани електроинструменти.
24. Използвайте остри и чисти работни инструменти. Изправните инструменти по-рядко се чупят и се контролират по-лесно.
25. Използвайте машината и принадлежностите съгласно тази инструкция и се съобразявайте с работните условия. Използването на електроинструмента не по предназначение могат да доведат до щети и наранявания.
26. Ремонтите и сервизът трябва да се извършват от оторизиран сервиз. Неправилният ремонт може да причини сериозни наранявания.

Инструкции за безопасност за ударни бормашины

⚠ ВНИМАНИЕ

1. Носете антифони. Шумът може да доведе до загуба на слуха.
 2. Използвайте допълнителната ръкохватка. Загубата на контрол може да доведе до сериозно нараняване.
 3. Дръжте машината по изолираните части тъй като при работа свредлото може да докосне ел. кабел. Този контакт може да доведе до токов удар и нараняване.
 4. Оставете свредлото да изстине преди да го докосвате или сменяте. Свредлата се нагряват при работа и могат да ви изгорят.
 5. Ако свредлото заклини, отпуснете веднага ключа. Откатът може да ви нарани.
 6. Пазете етикетите върху машината. Те носят важна информация за безопасност.
 7. Избягвайте случаен пуск. Подгответе се за работа преди да включите машината.
 8. Не оставяйте машината, преди да е спряла напълно. Така можете да изпуснете машината от контрол.
 9. При работа дръжте здраво машината с две ръце за да се предпазите от евентуален откат.
 10. Не оставяйте машината без надзор, когато е включена в мрежата. Изключете машината и изключете от мрежата, когато приключите работа.
 11. Този продукт не е играчка. Дръжте далеч от деца.
 12. Хора с пейсмейкър трябва да се консултират с лекар. Електромагнитните полета в близост до пейсмейкъра могат да го повредят.
- Също така хора с пейсмейкър трябва:
- Да избягват да работят сами.
 - Да не работят със застопорен ключ.
 - Поддържайте машината за избягване на токов удар.

SPECIFICATIONS

Захранване	220V, 50/60Hz
Мощност	650W
Обороти в минута	0-3000 RPM
Удари в минута	0-48000 BPM
Патронник	13mm
Пробиване в дърво	25mm
Пробиване в бетон	13mm
Пробиване в метал	13mm

Символи

	Двойна изолация
	СЕ съответствие
	Внимание: Риск за очите. Носете защитни очила с ANSI-сертификат.
	Прочетете инструкцията преди ползване
	

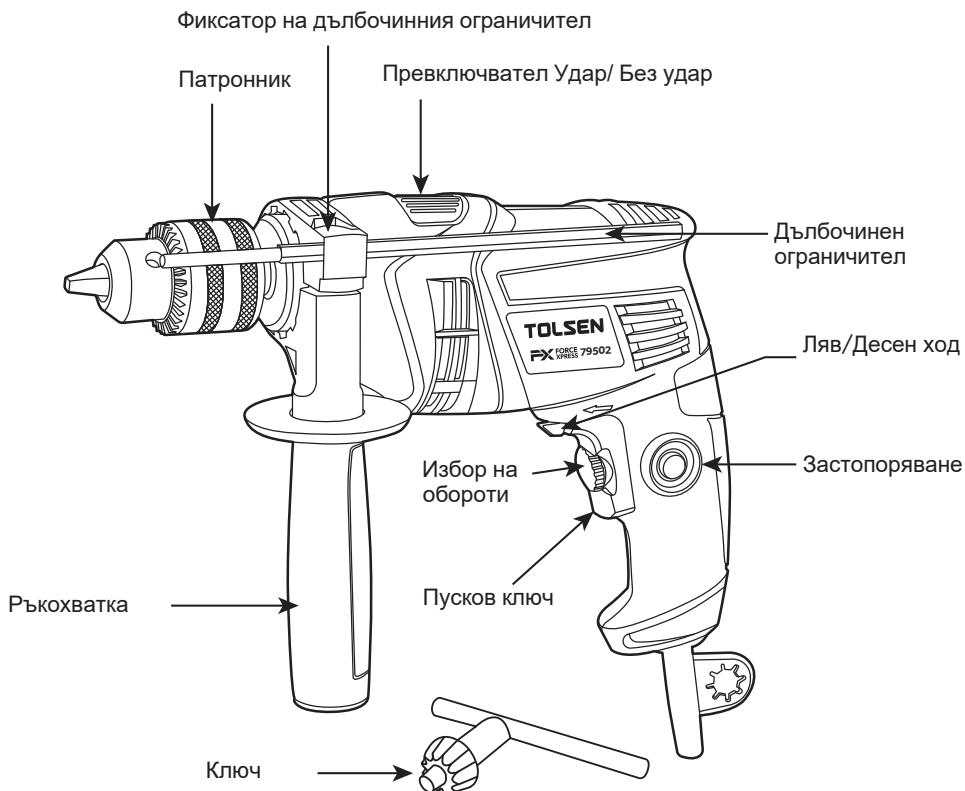
ИЗПОЛЗВАНЕ

ПРЕДИ РАБОТА

Преди използване прочете всички инструкции за безопасност.

ВНИМАНИЕ:

ЗА ДА ПРЕДОТВРАТИТЕ НАРАНЯВАНЕ ОТ СЛУЧАЕН ПУСК: Отпуснете пусковия ключ, убедете се че застопоряването на пусковия ключ не е включено, изключете кабела преди да поставите работния инструмент.



Монтаж

Поставяне на ръкохватката

1. Разхлабете винта на ръкохватката
2. Завъртете ръкохватката в удобна позиция.
3. Затегнете винта на ръкохватката.

Монтиране на дълбочинния ограничител

1. който държи ограничителя.
2. Поставете ограничителя съобразно скалата така, че при пробиване да опре в стената при достигане на желаната дълбочина
3. Затегнете винта на ръкохватката.



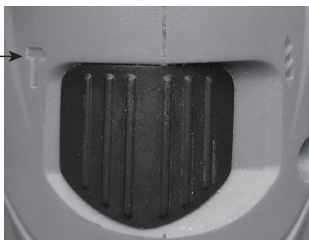
- 1.
- 2.
- 3.
- 4.

/

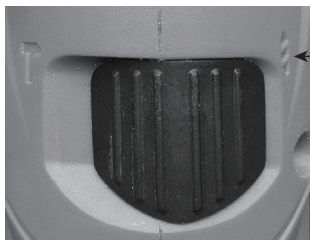
- 1.
- 2.

Пробиване с удар

**СИМВОЛ
УДАР**



КЛЮЧ



**СИМВОЛ
БЕЗ УДАР**

За да превключите към пробиване с удар, първо изчакайте патронника да спре да се върти. Плъзнете показания горе превключвател наляво към символа с удар /чук/.

Така се постига въртене с удар. Ударът на върха на свредлото чупи материала при контакт а чрез въртенето, по спиралата се отвежда праха навън.

Ударите са от 0 до 46400 в минута. Имайте в предвид, че с увеличаване на броя на ударите силата на удара отслабва.

ВНИМАНИЕ:

Не превключвайте режима на работа по време на въртене.

Изключете и проверете машината в следните случаи:

1. Има заклиняване.
2. Скоростта е прекалено ниска.
3. Корпусът е нагрят.
4. Наличие на искри.

Пробиване в метал

1. Използвайте свредло за метал.
2. Захванете здраво материала, така че да не се движи по време на пробиване.
3. Използвайте център за фиксиране на свредлото в материала при старт.
4. Започнете пробиването с по-ниски обороти.
5. След като свредлото проникне в метала, увеличете оборотите. Не натискайте, това може да повреди свредлото. Използвайте охлаждащо масло.
6. При по-големи отвори, пробийте първо по-малък отвор и след това разпробийте със съответния размер свредло..

Пробиване в дърво

1. дърво.
2. , .
3. - . След като свредлото проникне в материала, увеличете оборотите.
4. Не застопорявайте ключа в поз. ON тъй като свредлото може да заклини.

Пробиване в бетон

1. Използвайте свредло за бетон.
2. Пробивайте в режим с удар.
3. При пробиване в плочки, започнете без удар, и след като пробиете плочката превключете на удар.

Забележка: При пробиване на по-дълбоки отвори, изваждайте от време на време свредлото за изваждане на праха.

ПОДДРЪЖКА И СЕРВИЗ

ВНИМАНИЕ:

Изключете от пусковия ключ и изключете от мрежата при проверка, ремонт или почистване на машината.

Не работете, ако машината е повредена. Ако има необичаен шум или вибрации, отстранете проблема преди работа.

Поддръжка

1. Преди работа огледайте общото състояние на машината:

- рахлабени винтове
- изкривени въртящи се части
- счупени или спукани части
- повреди по кабела
- други дефекти

Внимание:

Ако кабелът е повреден или наранен, го сменете при обучен електротехник.

2. След работа почистете машината с парче плат.

3. Почистване: Вентилационните отвори трябва да са добре почистени.
- с сгъстен въздух.

Носете защитни очила и маска при почистване.

4. ВЪГЛЕРОДНИ ЧЕТКИ. При промяна в работата на мотора или при спиране на машината, проверете четките.

Внимание:

Използвайте при смяна оригинални или съпоставими четки.

Използвайте сервиз при смяна.

Винаги сменяйте и двете четки.

5. При повреда, посетете сервиз.

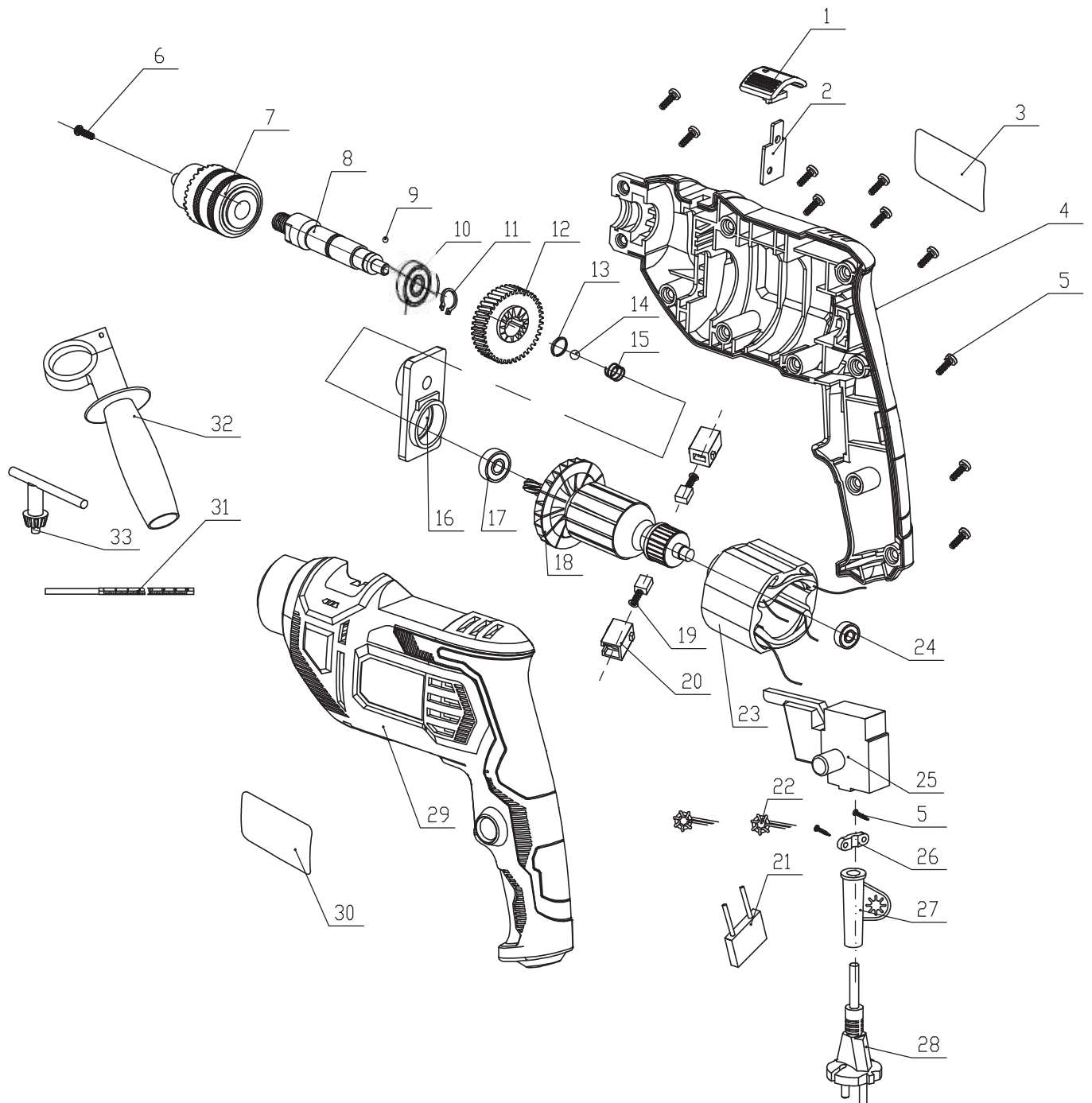
Отстраняване на проблеми

Проблем	Причина	Решение
Не стартира	<ol style="list-style-type: none"> 1. Не е включена към мрежата. 2. Няма ток в мрежата 3. Топлозащитата е задействана 4. Вътрешен проблем. (Четки или пусков ключ например)	<ol style="list-style-type: none"> 1. Проверете, че кабелът е включен. 2. Проверете че има ток в мрежата. 3. Оставете да се охлади. 4. Потърсете сервиз.
Работи бавно	<ol style="list-style-type: none"> 1. Намалете натиска. 2. Захранващият кабел е дълъг или с малък диаметър. 	<ol style="list-style-type: none"> 1. Намалете натиска при работа 2. Не използвайте удължител. Използвайте удължител с необходимия диаметър
Работи с по-малък капацитет	<ol style="list-style-type: none"> 1. Свредлото е изхабено 2. Четките са износени 	<ol style="list-style-type: none"> 1. Сменете свредлото. 2. Сменете четките
Необичаен шум или вибрации.	Вътрешен проблем. напр. четки или лагер.	Потърсете сервиз
Прегриване.	<ol style="list-style-type: none"> 1. Форсирате твърде много. 2. Неподходящо свредло. 3. Износено свредло 4. Запушени охлаждащи отвори 5. 	<ol style="list-style-type: none"> 1. Намалете натиска. 2. Ползвайте правилното свредло. 3. Използвайте заточени свредла. 4. Почистете охлаждащите отвори. 5.

PARTS LIST

Part	Description	Qty	Part	Description	Qty
1	Pushing block	1	18	rotor	1
2	Impact iron	1	19	carbon brush	1
3	label	1	20	carbon brush holder	1
4	right housing	1	21	Capacitance	1
5	4*16 screw	10	22	inductance	1
6	screw	1	23	stator	1
7	chuck	1	24	bearing	1
8	output shaft	1	25	switch	1
9	Steel ball	1	26	Crimping board	1
10	steel sleeve	1	27	sheath	1
11	Clip spring	1	28	cable	1
12	gear	1	29	left housing	1
13	Steel wire circlip	1	30	label	1
14	Steel ball	1	31	gauge	1
15	Impact spring	1	32	handle	1
16	Impactor	1	33	chuck key	1
17	bearing	1			

ASSEMBLY DIAGRAM



CE DECLARATION OF CONFORMITY

WE
SUZHOU TOLSEN TOOLS CO.,LTD.
198 HUASHAN ROAD, ZHANGJIAGANG,
JIANGSU, CHINA

Declare that the product
79498 HAMMER DRILL
"Rated voltage:230-240V~
Rated frequency:50Hz
Rated input power:650W
Protection class: II
Degree of protection:IPX0"
Serial number: N/A

Complies with the essential health and safety requirements of the following
Directives:

EC Machinery Directive 2006/42/EC
The EMC Directive 2014/30/EU

Standards and technical specifications referred to:

EN 62841-2-1:2018+A11:2019
PAK-Anforderung für GS (PAH requirement for GS) AfPS GS 2019:01 PAK
EN 62841-1:2015+AC:2015+A11:2022
EN 55014-1:2006/A2:2011
EN 55014-2:2015
EN 61000-3-2:2014
EN 61000-3-3:2013

Authorised Signatory and technical file holder

Signed for and on behalf of:
SUZHOU TOLSEN TOOLS CO.,LTD.
198 HUASHAN ROAD, ZHANGJIAGANG,
JIANGSU, CHINA
ZHANG XING YU
Group Quality Director

on:26/05/2020



ДЕКЛАРАЦИЯ ЗА СЪОТВЕТСТВИЕ

Ние, SUZHOU TOLSEN TOOLS CO.,LTD.
198 Huashan Road, , Zhangjiagang, Jiangsu, China

декларираме, че продуктът

79498

Ударна бормашина

Мощност: 650 W

съответства на съществените изисквания за безопасност съгласно следните директиви:

ЕС Директива за машините 2006/42/EC
EMC Директива 2014/30/EU

стандарты и технически спецификации съгласно:

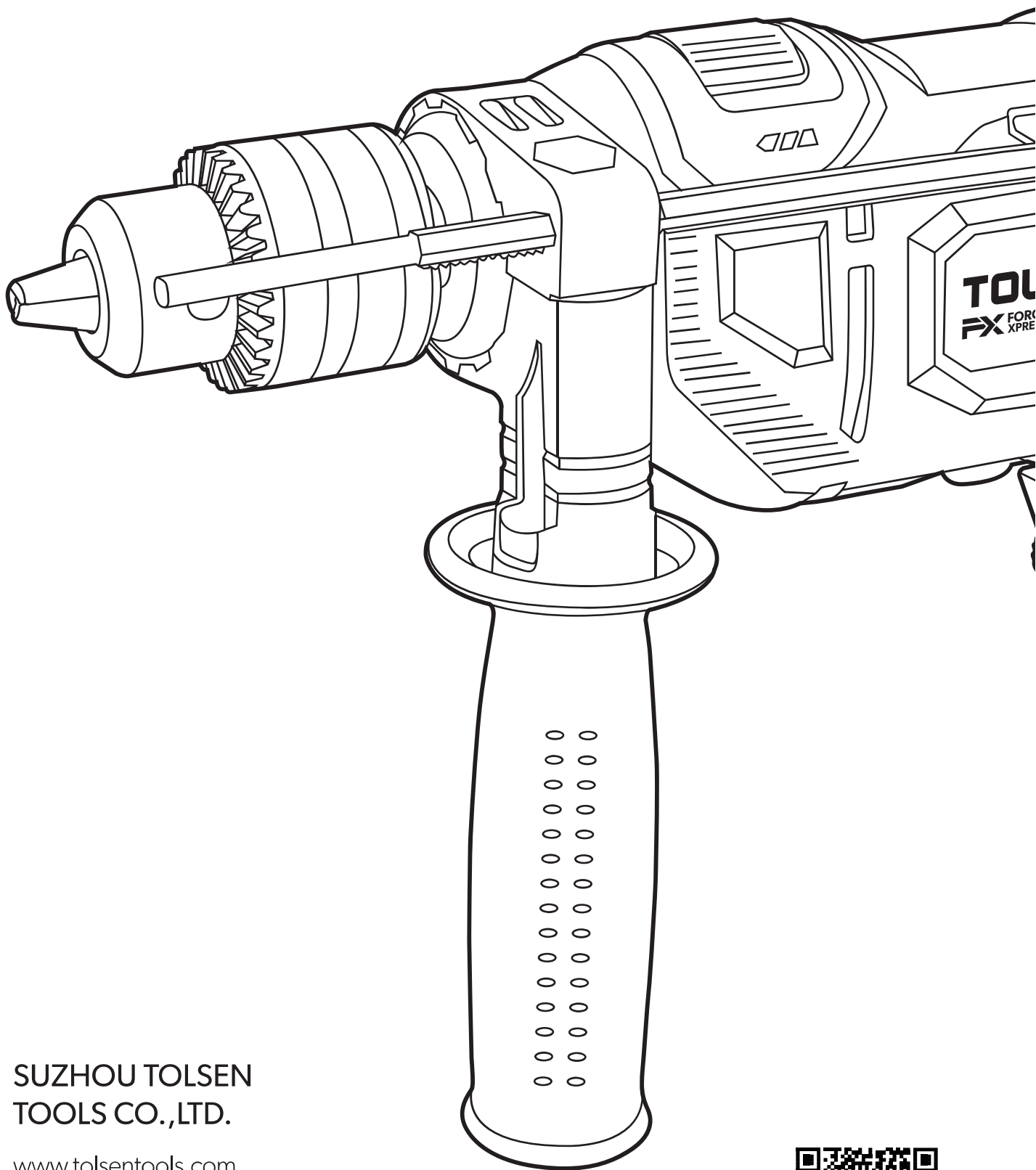
EN 62841-2-1:2018+A11:2019
PAK-Anforderung für GS (PAH requirement for GS) AfPS GS 2019:01 PAK
EN 62841-1:2015+AC:2015+A11:2022
EN 55014-1:2006/A2:2011
EN 55014-2:2015
EN 61000-3-2:2014
EN 61000-3-3:2013

Оторизиран подпис от името на:

SUZHOU TOLSEN TOOLS CO.,LTD.
198 Huashan Road, , Zhangjiagang, Jiangsu, China
WANG QING

Директор по качеството

26.05.2020



SUZHOU TOLSEN
TOOLS CO.,LTD.

www.tolsentools.com

TOLSEN is a trademark or
registered trademark of TOLSEN
TOOLS. All rights reserved.
MADE IN CHINA



SCAN TO VISIT
PRODUCT LINK