

# TOLSEN **FX** FORCE XPRESS

## 79578

## ПИСТОЛЕТ ЗА БОЯДИСВАНЕ

400W



ПРЕВОД НА ОРИГИНАЛНАТА ИНСТРУКЦИЯ НА БЪЛГАРСКИ ЕЗИК

ЗАПАЗЕТЕ ТАЗИ ИНСТРУКЦИЯ!

## МЕРКИ ЗА БЕЗОПАСНОСТ

Инструкциите за мерки за безопасност против ел. удар, наранявания, пожар и др. посочени тук не покриват всички възможни случаи, така че трябва да се работи с концентрация и внимание.

ВНИМАНИЕ!

Почиствайте пистолета след всяко използване. Забавяне или неправилно почистване ще доведе до задръстване. Латекса засъхва бързо, при това вътре в пистолета.

### Работно място

---

1. Работното място да бъде чисто и осветено.
2. Не работете в близост до експлозиви и леснозапалими материали.
3. Други хора и най-вече деца да бъдат далеч от работното място.

### Мерки за безопасност по отношение на електричеството

---

1. Използвайте подходящ ел. контакт. Не преработвайте щепсела. Не ползвайте адаптори.
2. Не докосвайте заземени предмети тръби, радиатори, хладилници. Риск от токов удар.
3. Не излагайте машината на дъжди влага. Това повишава риска от токов удар.
4. Не наранявайте кабела, не го нагривайте, избягвайте остри предмети, не носете машината за кабела.
5. Навън използвайте подходящ удължител за външно ползване.
6. При неизбежна работа при влажна среда използвайте прекъсвач (GFCI)

## Лична безопасност

---

1. Заемете стабилна стойка. Работете внимателно. Не работете, ако сте изморени, под въздействие на алкохол, наркотици или лекарства. Миг невнимание повишава риска от нараняване.
2. Облечете се подходящо. Не носете широки дрехи. Приберете косата.  
Не носете бижута.
3. Не се навеждайте. Заемете стабилна стойка. Правилният баланс дава по-добър контрол при работа.
4. Носете защитни средства: ръкавици, маска, работни обувки и каска при нужда.
5. Носете защитни очила.



## Използване и грижа за машината

---

1. Не форсирайте машината. Използвайте машината по предназначение.
2. Изключете от ел. мрежа преди ремонт, почестване, настройки и след ползване.  
Това предотвратява риска от случаен пуск.
3. Съхранявайте машината на сигурно място, без достъп на деца и необучени хора.
4. Проверете преди работа за повреди, разхлабени връзки по машината.  
Потърсете сервиз при нужда.
5. Използвайте принадлежности, препоръчани от производителя. Неподходящи такива повишават риска от нараняване.

## Сервиз

---

- a. Сервизирането да се извършва от специалисти
- b. Използвайте само оригинални резервни части

## Специфични мерки за безопасност

---

1. Не излагайте машината на дъжд. Съхранявайте я на сухо.
2. Не пръскайте към запалими течности.
3. Не насочвайте към хора и животни.
4. Прочетете инструкциите относно почистващите разтвори. Не използвайте хлорирани разтвори (1-1-1 трихлоретилен и дихлорметан или метилен хлорид) за почистване на уреда. Повече от pistolетите съдържат алуминий, който реагира с хлора.
5. Не насочвайте към хора.
6. Не пръскайте към опасни материали, като пестициди, киселини, корозивни материали и токсични химикали.
7. Боите и разтворите са опасни за вдишване и поглъщане. Не допускайте и допир до кожата. При контакт веднага изплакнете с топла сапунена вода.
8. Поставяйте сигурно принадлежностите към машината преди работа.
9. Пазете етикетите по машината. Те носят важна информация.
10. Подгответе се за работа преди пуск. Избягвайте случаен старт.
11. Не оставяйте машината включена и без надзор.
12. Пазете далеч от деца.
13. Хора с пейсмейкър да се консултират с лекар, ако работят с машината. Електромагнитите могат да го повредят. Предпазвайте от предпоставки за токов удар.
14. Инструкциите за мерки за безопасност против ел. удар, наранявания, пожар и др. посочени тук не покриват всички възможни случаи, така че трябва да се работи с концентрация и внимание.

**ЗАПАЗЕТЕ ТЕЗИ ИНСТРУКЦИИ !!!**



## СПЕЦИФИКАЦИИ И РАБОТА

Почиствайте пистолета след всяко използване. Забавяне или неправилно почистване ще доведе до задръстване. Латекса засъхва бързо, при това вътре в пистолета.

### Спецификации

Захранване	220-240V~, 50Hz, 400W
Капацитет	800ml
Дебит	800ml/min
Мах. вискозитет	60din/sec
Дюза	Φ 0.8/ 2.6 mm

### Преди работа



Прочетете внимателно тази инструкция преди работа.

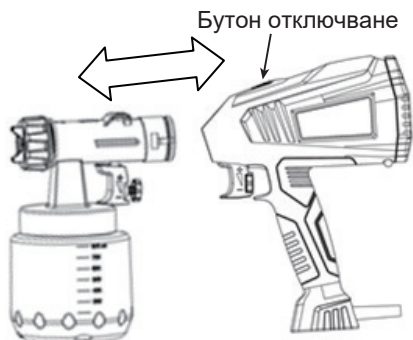
### Компоненти



1. Мембрана за въздуха
2. Дюза
3. Гайка
4. Предна част
5. Ключ
6. Бутон отключване
7. Задна част
8. Капак възд. филтър
9. Настройка на дебита
10. Кабел
11. Казанче

## Монтаж

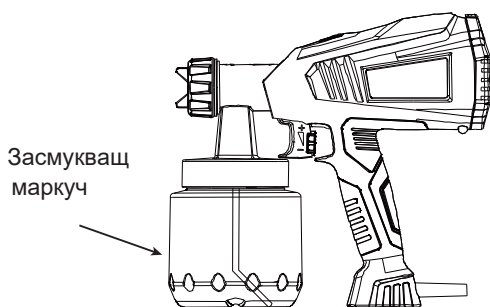
1. Насочете предната към задната част.



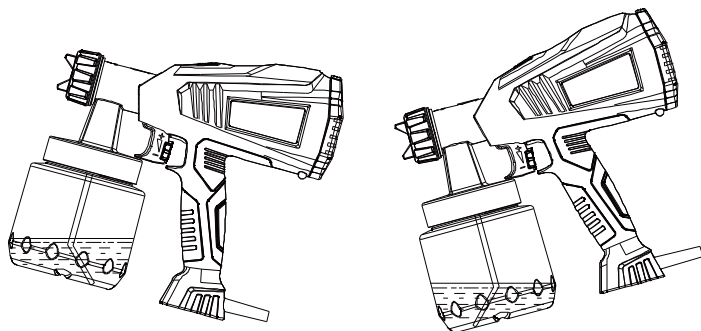
2. Притиснете предната част към задната, докато кликне.

## Позиция на засмукващия маркуч

Нормално хоризонтално пръскане



Пръскане под наклон - засмукващият маркуч е позициониран назад или напред





Прочетете внимателно тази инструкция преди работа.

## ПОДГОТОВКА ЗА РАБОТА

Уверете се, че работното място е чисто и добре осветено и наоколо няма деца и животни.

### Подготовка и настройки



**ОПАСНОСТ-**  
**НЕ ПРЪСКАЙТЕ КЪМ ЛЕСНОЗАПАЛИМИ ТЕЧНОСТИ**

**Важно:** Този пистолет е предназначен за бои, политури и лакове на водна и маслена

**ВАЖНО!** Преди разреждане проверете вискозитета.

**ВАЖНО!** Преди разреждане проверете вискозитета.

1. Прецедете материала през специална цедка или тензух.
2. Потопете изцяло съда за вискозитет в материала.
3. Вдигнете съда с боя и засечете за колко секунди ще изтече напълно.



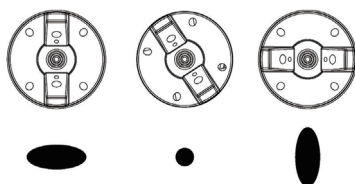
4. Вижте таблицата за време по-долу

Материал	Време в секунди
Емайл на маслена основа	25-45
Грунд на маслена основа	30-50
Лак	20-55
Полиращ финиш	25-40

5. При нужда разрежете.
6. Проверете вискозитета.
- 7.
8. Напълнете казанчето и го монтирайте.

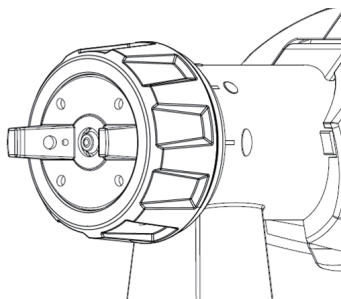
## Струя

1. Развийте гайката
2. Завъртете мембраната за въздух за да получите желаната струя.
3. Затегнете гайката.



## Пробно пръскане

1. Включете уреда към ел. захранване.
2. Тествайте консистенцията като пръснете пробно някъде.
3. Настройте с регулатора, докато се получи нужната струя.



Too Coarse  
(Close  
Knob)

Грубо



Correct

Правилно



Too Fine  
(Open  
Knob)

Финно

## Техники за боядисване

**ВАЖНО:** Правилните техники на пръскане са решаващи за добрите резултати.

1. Дръжте пистолета изправен и под прав ъгъл спрямо пръсканата повърхност.

Местете ръката си, а не китката. Насочете към повърхността повърхността и поддържайте постоянна дистанция

**ВАЖНО:** Не спирайте при боядисване

Боята засъхва бързо и образува кора, ако не се почисти веднага.

2. Натиснете спусъка докрая и местете с равномерни паралелни движения.

3. Поддържайте 25-30 см разстояние до материала.

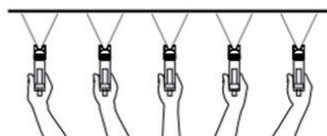
4. За да предотвратите натрупване на боя:
  - а. По-добре два тънки, отколкото един дебел слой.
  - б. Започнете да движите ръката преди да сте натиснали спусъка.
  - в. При завършване отпуснете спусъка, докато все още движите ръката

Не спирайте да движите пистолета при боядисване.

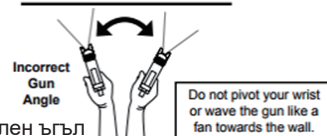
Спазването на тези правила няма да доведе до натрупване на боя.

Фиг. С.

**Важно:** Скоростта, с която си движите ръката и настройката на дебита определят обема на боя, която ще нанасяте.



Correct Gun Angle  
Правилен ъгъл



Неправилен ъгъл

Figure B: Spray Gun Angle - top view

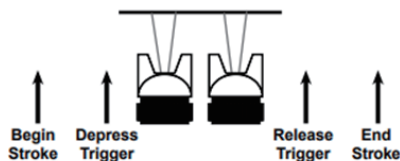


Figure C: Paint Stroke Triggering - top view

5. Поддържайте казанчето пълно. Не го изпръсквайте докрай.
6. След работа отпуснете ключа, освободете налягането и изключете.
7. Почиствайте пистолета след всяко използване.  
Забавяне или неправилно почистване ще доведе до задръстване. Латекса засъхва бързо, при това вътре в пистолета.

## Почистване



РИСК ОТ ЕКСПЛОЗИЯ - НЕ ПРЪСКАЙТЕ ЛЕСНОЗАПАЛИМИ МАТЕРИАЛИ

- a. Следвайте инструкциите за почистване.
- b. Измивайте металните съдове, в които сте съхранявали почистващи препарати.
- c. Не работете при леснозапалима среда.
- d. Имайте под ръка пожарогасител.

## Почистващ препарат

на производителя.

## След всяка употреба

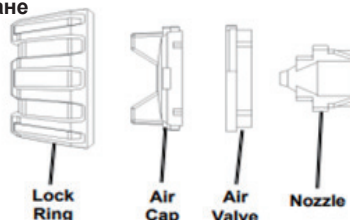
**ВАЖНО:** Не потапяйте компресора в почистващия препарат.

1. Изключете от захранването.
2. Използвайте подходящ препарат.
3. Вземете съд за изхвърляне на препарата.
4. Разделете пистолета от компресора.
5. Свалете казанчето. Изчистите го от останала боя.
6. Напълнете 1/4 до 1/2 от казанчето с препарат. Поставете казанчето и разтръскайте пистолета.
7. Махнете казанчето и го изсипете в съда. Избършете го с плат.
8. 1/4 1/2
9. Включете пистолета в ел. мрежа.
10. Насочете пистолета към съда. Натиснете спусъка и разклащайте докато пръскате в контейнера. Когато казанчето се изпразни, повторете до пълното му почистване.
11. Изключете от захранването.
12. за да се убедите, че не е останал въздух.
13. Отстранете казанчето и маркуча.
14. Махнете заключващия пръстен, дюзата, гайката за дюзата.
15. Проверете частите и ги потопете в препарата. Почистете с четчица.

**Внимание: Не използвайте метални предмети за почистване**

16. Избършете машината с мека кърпа.
17. Убедете се, че всички части са чисти и сглобете пистолета.

**Внимание:** Не използвайте масла или грес при почистване.



## Изхвърляне на използвания препарат

---

Изхвърлете използвания препарат на места определени за това.

## Инструкции за поддръжка

---



Процедури, неописани тук да се извършват от квалифицирани специалисти.

### **⚠ WARNING**

**Безопасност:** Преди работа по уреда, отделете компресора и се уверете че не останал сгъстен въздух.

Не работете с неизправен уред. При странен шум, фибрации, изпускане на въздух, отстранете проблема, преди работа.

## Проверка

---

**Внимание:** Тези процедури са допълнение към регулярните такива по проверка на уреда.

Преди всяка употреба, проверете общото състояние на машината и също така:

- разхлабени винтове и връзки,
- недобре закрепени части,
- запушена дюза,
- счупени или повредени детайли
- други обстоятелства, които влияят на работата на уреда

## Съхранение

---

Съхранявайте в сухо помещение, далеч от деца.

## Поддръжка на въздушния филтър

---

1. Развийте 4 винта в задната част на пистолета
2. Отстранете капака на въздушния филтър
3. Изперете филтъра с топла вода и сапунен разтвор. Изстискайте и оставете да изсъхне.
4. Поставете филтъра и затворете капака с 4-те винта.

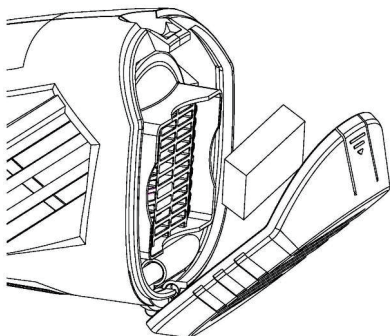
## РЕШАВАНЕ НА ПРОБЛЕМИ

## ПРОБЛЕМИ според струята

**Note:** Фигурите вляво показват симптоми на базата на струята  
Вдясно са показани решенията.

Проблем	Възможна причина	Решение
Прекалено в центъра 	1. Настройка от ключа 2. Боята е гъста.	1. Настройте от ключа 2. Разрежете боята.
Слаба струя в центъра 	1. 2. Засъхнала боя по дюзата	1. 2. Почистете дюзата.
Прекалено горе или долу 	1. Запушена мембрана. 2. Пръстена е разхлабен. 3.	1. Почистете мембраната 2. Затегнете пръстена 3.
Струя вляво или вдясно 	1.	1.
Прекъсване на струята 	1. Повредена мембрана 2. Недостатъчно боя 3. Недобре поставено казанче 4. Запушен клапан	1. Проверете и затегнете 2. Добавете боя. 3. Поставете правилно. 4. Почистете клапана

\*Сменете филтъра ако е много замърсен





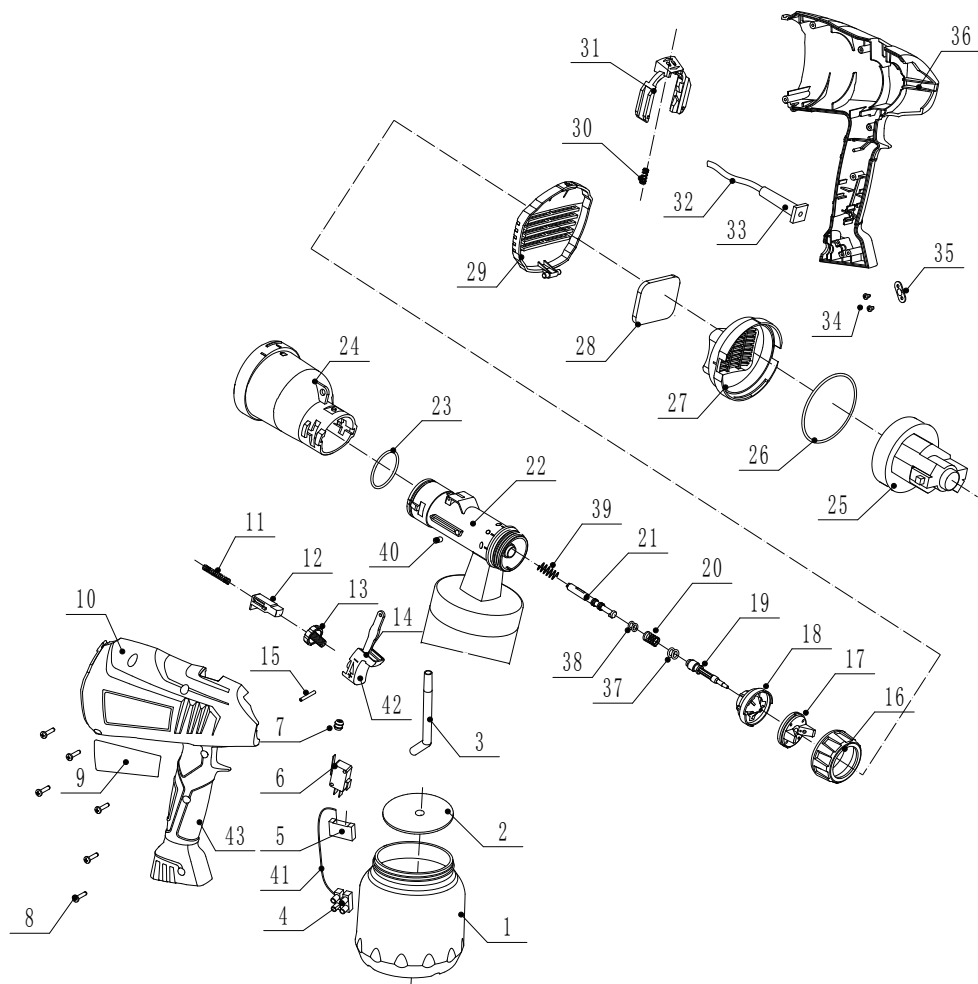
Проблем	Възможна причина	Решение
Пръскане с прекъсване	1. Недостатъчно боя 2. Казанчето е наклонено. 3. Недобре поставено казанче 4. Запушен клапан	1. Добавете боя. 2. Дръжте изправено. 3. Поставете правилно. 4. Почистете клапана
Не пръска	1. Няма ел. захранване 2. Гъста боя 3. Недобре поставено казанче 4. Запушен клапан	1. Проверете кабела. 2. Разредете 3. Поставете правилно. 4. Почистете клапана
Прекалено хаотично пръскане	1. Неподходяща скорост. 2.                                    дистанция до материала. 3. Висок дебит на въздуха. 4. Запушен клапан	1. Движете плавно и паралелно. 2. Коригирайте дистанцията 3. Намалете въздушния дебит. 4. Почистете клапана

При повреда посетете оторизиран сервиз. Използвайте машината по предназначение съгласно инструкциите. Използвайте само оригинални резервни части и консумативи.

## РЕЗЕРВНИ ЧАСТИ

NO.	Description	Qty	NO.	Description	Qty
1	Container	1	23	O-ring for spray gun seat	1
2	Airproof washer	1	24	Motor house	1
3	Sucker	1	25	Motor	1
4	Terminal block	1	26	Motor airproof ring	1
5	Capacitor	1	27	Motor cover	1
6	Switch	1	28	Filter net	1
7	Cord Limiter	1	29	House cover	1
8	Screw	5	30	Spring	1
9	Label	2	31	Button	1
10	housing	1	32	Cord & plug	1
11	Spring	1	33	Cord sleeve	1
12	Switch pole	1	34	Screw	2
13	Adjust button	1	35	Cord clamp	1
14	Trigger frame	1	36	housing	1
15	Pin	1	37	O-ring	2
16	Nut	1	38	O-ring	2
17	Change nozzle	1	39	Valve needle spring	1
18	Fixed nozzle	1	40	Gun stopper	1
19	Valve needle tip	1	41	Internal wire	1
20	Valve needle spring	1	42	Trigger	1
21	valve needle tail	1	43	Soft grip	4
22	Spray gun seat	1			

## CXEMA



**EC DECLARATION OF CONFORMITY**

**SPRAY GUN TOLSEN 79577, 79578, 79579**

**We, Jiangsu Universal Industrial Co. Ltd. certify hereby that the product described is in conformity with the following Directives and Standards of the European Parliament and of the Council:**

According to: 2006/42/EC 2014/30/EU 2011/65/EU EN 60745-1:2009+A11:2010 EN 55014-1:2017 EN 55014-2:2015 EN 61000-3-2:2014 EN 61000-3-3:2013 EN 50581:2012

**Place of issue: Zhangjiagang, China**

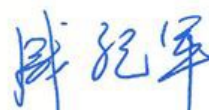
**For and of behalf of**

**Date of issue:**

**Jiangsu Universal Industrial Co. Ltd**

**12.02.2020**

**Authorized Signature:**



---

**ДЕКЛАРАЦИЯ ЗА СЪОТВЕТСТВИЕ**

**ПИСТОЛЕТ ЗА БОЯДИСВАНЕ TOLSEN 79577, 79578, 79579**

**Ние, Jiangsu Universal Industrial Co. Ltd. декларираме, че посоченият продукт съответства на следните директиви и стандарти Европейския Парламент и Съвет:**

В съответствие с Директиви: 2006/42/EC 2014/30/EU 2011/65/EU EN 60745-1:2009+A11:2010 EN 55014-1:2017 EN 55014-2:2015 EN 61000-3-2:2014 EN 61000-3-3:2013 EN 50581:2012

**Място на издаване:**

**Жангджианганг, Китай**

**От името на:**

**Дата на издаване: 12.02.2020 г.**

**Jiangsu Universal Industrial Co. Ltd.**

**Оторизиран подпис:**